

Na temelju članka 17. stavka 3. Zakona o sustavu civilne zaštite („Narodne novine“, broj 82/15., 118/18. i 31/20.) i članka 55. Statuta Koprivničko-križevačke županije ("Službeni glasnik Koprivničko-križevačke županije" broj 7/13., 14/13., 9/15., 11/15. - pročišćeni tekst, 2/18., 3/18.-pročišćeni tekst i 4/20.) župan Koprivničko-križevačke županije 15. lipnja 2020. godine donio je

PLAN DJELOVANJA CIVILNE ZAŠTITE

KOPRIVNIČKO - KRIŽEVAČKE ŽUPANIJE



SADRŽAJ:

1. UVOD	6
2. ZAKONSKE ODREDBE	8
3. OPĆI DIO	9
3.1. UPOZORAVANJE	9
3.2. UZBUNJIVANJE	13
3.3. PRIPRAVNOST	15
3.4. MOBILIZACIJA (AKTIVIRANJE) I NARASTANJE OPERATIVNIH SNAGA SUSTAVA CIVILNE ZAŠTITE.....	17
3.4.1. <i>Pripravnost</i>	17
3.4.2. <i>Aktiviranje</i>	20
3.4.3. <i>Mobilizacija (aktiviranje) i narastanje operativnih snaga i drugih sudionika civilne zaštite</i>	20
3.4.3.1. Stožer civilne zaštite	21
3.4.3.2. Vatrogasno zapovjedništvo i postrojbe	21
3.4.3.3. Društvo Crvenog križa Koprivničko- križevačke županije.....	22
3.4.3.4. HGSS - Stanica Koprivnica.....	22
3.4.3.5. Specijalistička postrojba civilne zaštite za traganje i spašavanje u poplavama	22
3.4.3.6. Koordinator i na lokaciji.....	22
3.4.3.7. Pravne osobe od interesa za sustav civilne zaštite	22
3.4.4. <i>Organizacija popune operativnih snaga civilne zaštite obveznicima i osobnim i skupnim materijalno-tehničkim sredstvima</i>	22
3.4.5. <i>Vrijeme pripravnosti i mobilizacije operativnih snaga</i>	23
3.4.6. <i>Troškovi aktiviranja snaga civilne zaštite</i>	27
3.5. OPIS PODRUČJA ODGOVORNOSTI NOSITELJA IZRADE PLANA	27
3.5.1. <i>Područje odgovornosti nositelja planiranja</i>	27
3.5.1.1. Ukupna površina područja	27
3.5.1.2. Rijeke i jezera	27
3.5.1.3. Ostale geografsko-klimatske karakteristike područja.....	27
3.5.1.4. Površina obuhvaćena klizištima.....	29
3.5.1.5. Karta potresnih područja na području odgovornosti	29
3.5.2. <i>Stanovništvo</i>	30
3.5.2.1. Broj stanovnika/zaposlenih/nezaposlenih/umirovljenika	30
3.5.2.2. Broj i kategorije osoba s invaliditetom posebnim potrebama (ranjive skupine)	31
3.5.2.3. Gustoća naseljenosti	31
3.5.3. <i>Materijalna i kulturna dobra te okoliš</i>	32
3.5.3.1. Kulturna dobra	32
3.5.3.2. Nacionalni parkovi, parkovi prirode, rezervati, šumske površine.....	32
3.5.3.3. Vodoopskrbni objekti	33
3.5.3.4. Poljoprivredne površine	34

3.5.3.5.	Broj industrijskih i drugih gospodarskih zona i objekata	36
3.5.3.6.	Stambeni, poslovni, sportski i kulturni objekti u kojima boravi i može biti ugrožen veliki broj ljudi ...	37
3.5.3.7.	Kapaciteti i drugi objekti za sklanjanje	37
3.5.3.8.	Kapaciteti za zbrinjavanje (smještajni i za pripremu hrane)	38
3.5.3.9.	Zdravstveni kapaciteti (javni i privatni)	38
3.5.4.	Prometno tehnološka infrastruktura	40
3.5.4.1.	Cestovna i željeznička infrastruktura	40
3.5.4.2.	Dalekovodi i transformatorske stanice	41
3.5.4.3.	Telekomunikacijski sustavi	41
3.5.4.4.	Plinovodi i naftovodi	44
4.	GRAFIČKI DIO	45
4.1.	INFRASTRUKTURNI SUSTAVI	45
4.2.	ENERGETSKI SUSTAV	45
4.3.	PROMETNI SUSTAV-CESTOVNI PROMET	45
4.4.	PROMETNI SUSTAV – ŽELJEZNIČKI PROMET	45
4.5.	PRIRODNA BAŠTINA	45
4.6.	KORIŠTENJE I NAMJENA POVRŠINA	45
4.7.	UVJETI KORIŠTENJA, UREĐENJA I ZAŠTITE PROSTORA	45
4.8.	GEOLOŠKA KARTA KOPRIVNIČKO – KRIŽEVAČKE ŽUPANIJE	45
4.9.	OPERATIVNE SNAGE SUSTAVA CIVILNE ZAŠTITE	45
5.	POSEBNI DIO	46
5.1.	MJERE CIVILNE ZAŠTITE OD POPLAVA (IZLIJEVANJE KOPNENIH VODENIH VODA)	46
5.2.	MJERE CIVILNE ZAŠTITE OD POTRESA	55
5.3.	MJERE CIVILNE ZAŠTITE OD EKSTREMNIH VREMENSKE POJAVE (EKSTREMNE TEMPERATURE)	64
5.4.	MJERE CIVILNE ZAŠTITE OD EPIDEMIJA I PANDEMIJA	67
5.5.	MJERE CIVILNE ZAŠTITE OD INDUSTRIJSKIH NESREĆA	72
5.6.	MJERE CIVILNE ZAŠTITE OD ŠTETNIH ORGANIZAMA BILJA	78
5.7.	NAČIN ZAHTIJEVANJA I PRUŽANJA POMOĆI IZMEĐU RAZLIČITIH HIJERARHIJSKIH RAZINA SUSTAVA CIVILNE ZAŠTITE U VELIKOJ NESREĆI I KATASTROFI	81
5.8.	OSIGURAVANJE SPECIFIČNIH POTREBA OSOBA S INVALIDITETOM	82
6.	ZAVRŠNE ODREDBE	84

POPIS TABLICA:

TABLICA 1. PRIKAZ IZVORA UPOZORAVANJA, SADRŽAJA, KORISNIKA UPOZORAVANJA, MJERA, SNAGA I SREDSTAVA PO POJEDINOJ UGROZI	10
TABLICA 2. PREGLED SIRENA NA PODRUČJU KOPRIVNIČKO-KRIŽEVAČKE ŽUPANIJE	14
TABLICA 3. ODGOVORNE OSOBE ZA UVOĐENJE PRIPRAVNOSTI SNAGAMA SUSTAVA CIVILNE ZAŠTITE.....	16
TABLICA 4. VRIJEME PRIPRAVNOSTI I MOBILIZACIJE U SLUČAJU UGROZE POPLAVOM, POTRESOM I OSTALIM PRIRODNIM OPASNOSTIMA	25
TABLICA 5. VRIJEME PRIPRAVNOSTI I MOBILIZACIJE U SLUČAJU INDUSTRIJSKE NESREĆE	25
TABLICA 6. VRIJEME PRIPRAVNOSTI I MOBILIZACIJE U SLUČAJU PANDEMIJE I EPIDEMIJE	26
TABLICA 7. VRIJEME PRIPRAVNOSTI I MOBILIZACIJE U SLUČAJU ŠTETNIH ORGANIZAMA BILJA.....	27
TABLICA 8. DOBNA I SPOLNA STRUKTURA STANOVNIŠTVA NA PODRUČJU KOPRIVNIČKO - KRIŽEVAČKE ŽUPANIJE	30
TABLICA 9. STANOVNIŠTVO S TEŠKOĆAMA U OBAVLJANJU SVAKODNEVNIH AKTIVNOSTI PREMA POTREBI ZA POMOĆI I KORIŠTENJU POMOĆI DRUGE OSOBE.....	31
TABLICA 10. PODRUČJA EKOLOŠKE MREŽE NA PODRUČJU KKŽ.....	32
TABLICA 11. PRIKAZ VLASNIŠTVA OBRADIVIH POVRŠINA U KKŽ U 2009. GODINI (U HA)	35
TABLICA 12. POLJOPRIVREDNE POVRŠINA PREMA VRSTI.....	35
TABLICA 13. POPIS SKLONIŠTA U VLASNIŠTVU PRAVNIH OSOBA KOPRIVNIČKO-KRIŽEVAČKE ŽUPANIJE.....	37
TABLICA 14. PREGLED ZADAĆA, NOSITELJA, OPERATIVNIH POSTUPAKA, KAPACITETA I OPERATIVNOG DOPRINOSA KKŽ – POPLAVE (IZLIJEVANJEM KOPNENIH VODENIH TIJELA	48
TABLICA 15. PREGLED ZADAĆA, NOSITELJA, OPERATIVNIH POSTUPAKA, KAPACITETA I OPERATIVNOG DOPRINOSA KKŽ – POTRES.....	56
TABLICA 16. PREGLED ZADAĆA, NOSITELJA, OPERATIVNIH POSTUPAKA, KAPACITETA I OPERATIVNOG DOPRINOSA KKŽ – EKSTREMNE TEMPERATURE	65
TABLICA 17. PREGLED ZADAĆA, NOSITELJA, OPERATIVNIH POSTUPAKA, KAPACITETA I OPERATIVNOG DOPRINOSA KKŽ – EPIDEMIJE I PANDEMIJE	68
TABLICA 18. PREGLED ZADAĆA, NOSITELJA, OPERATIVNIH POSTUPAKA, KAPACITETA I OPERATIVNOG DOPRINOSA KKŽ – INDUSTRIJSKE NESREĆE	73
TABLICA 19. PREGLED ZADAĆA, NOSITELJA, OPERATIVNIH POSTUPAKA, KAPACITETA I OPERATIVNOG DOPRINOSA KKŽ – ŠTETNI ORGANIZMI BILJA.....	79
TABLICA 20. PREGLED ZADAĆA NOSITELJA, OPERATIVNIH POSTUPAKA, KAPACITETA I OPERATIVNOG DOPRINOSA KKŽ – OSIGURAVANJE SPECIFIČNIH POTREBA OSOBA S INVALIDITETOM	83

POPIS SLIKA:

SLIKA 1. KARTA POTRESNIH PODRUČJA RH, ZA POVRATNO RAZDOBLJE 475 GODINA.....	29
SLIKA 2. KARTA POTRESNIH PODRUČJA RH, ZA POVRATNO RAZDOBLJE 95 GODINA.....	30
SLIKA 3. PREGLED BAZNIH STANICA	42
SLIKA 4. RADIJSKI KORIDORI I ODAŠILJAČI	43
SLIKA 5. TELEKOMUNIKACIJE NA PODRUČJU KOPRIVNIČKO –KRIŽEVAČKE ŽUPANIJE.....	43
SLIKA 6. OPĆA SHEMA DJELOVANJA I PROTOKA INFORMACIJA KOD IZVANREDNOG DOGAĐAJA (INDUSTRIJSKA NESREĆA)	72
SLIKA 7. DIJAGRAM TIJEKA INFORMACIJA PRIPREME I SLANJA ZAHTJEVA KOJIM SE TRAŽI POMOĆ	81

1. UVOD

Osnova za izradu Plana djelovanja civilne zaštite Koprivničko - križevačke županije (u daljnjem tekstu: Plan) je Procjena rizika od velikih nesreća za Koprivničko - križevačku županiju („Službeni glasnik Koprivničko - križevačke županije“, broj 8/19.).

Plan se sastoji se od općeg i posebnih dijelova.

Opći dio Plana sadrži sljedeće točke:

- upozoravanje,
- pripravnost,
- mobilizacija (aktiviranje) i narastanje operativnih snaga sustava civilne zaštite,
- opis područja odgovornosti nositelja izrade Plana,
- grafički dio.

Posebni dijelovi Plana sadrže:

- razradu mjera civilne zaštite, a osobito postupanje u nesrećama u postrojenjima ili području postrojenja s opasnim tvarima,
- postupanje operativnih snaga sustava civilne zaštite Županije u otklanjanju posljedica ugroza iz vlastite procjene rizika (potres, poplave izazvane izlivanjem kopnenih vodnih tijela, ekstremne temperature, epidemije i pandemije i štetni organizmi bilja),
- način zahtijevanja i pružanja pomoći između različitih hijerarhijskih razina sustava civilne zaštite u velikoj nesreći i katastrofi.

Pri izradi Plana djelovanja civilne zaštite korišteni su sljedeći izvori podataka:

- Procjena rizika od velikih nesreća za Koprivničko - križevačku županiju, KLASA: 810-03/18-01/13, URBROJ: 2137/1-01/11-19-30, od 17. lipnja 2019. godine,
- Odluka o imenovanju Stožera civilne zaštite Koprivničko - križevačke županije, KLASA: 810-03/17-01/10, URBROJ: 2137/1-01/01-17-1, od 19. lipnja 2017. godine,
- Odluka o izmjeni Odluke o osnivanju i imenovanju Stožera civilne zaštite Koprivničko-križevačke županije, KLASA: 810-03/18-01/3, URBROJ: 2137/1-01/01-18-1, od 01. veljače 2018. godine,
- Odluka o dopuni Odluke o osnivanju i imenovanju Stožera civilne zaštite Koprivničko-križevačke županije, KLASA: 810-03/20-01/16, URBROJ: 2137/1-01/01-20-1, od 11. ožujka 2020. godine,
- Shema mobilizacije Stožera civilne zaštite Koprivničko - križevačke županije, KLASA: 810-03/19-01/2, URBROJ: 2137/01-11-19-2, od 28. siječnja 2019. godine,
- Odluka o osnivanju i ustroju Postrojbi civilne zaštite specijalističke namjene za traganje i spašavanje u poplavama Koprivničko - križevačke županije, KLASA: 810-03/19-01/34, URBROJ: 2137/1-01/11-19-1, od 2. prosinca 2019. godine,
- Odluka o određivanju pravnih osoba od interesa za sustav civilne zaštite na području Koprivničko - križevačke županije, KLASA: 810-03/19-03/33, URBROJ: 2137/1-01-11-19-02 od 2. prosinca 2019. godine,
- Odluka o imenovanju koordinatora na lokaciji Koprivničko - križevačke županije, KLASA: 810-03/19-01/2, URBROJ: 2137/1-01/11-19-01, od 28. siječnja 2019. godine,
- Smjernice za organizaciju i razvoj sustava civilne zaštite na području Koprivničko-križevačke županije za razdoblje 2020. – 2023. godine, KLASA: 810-03/19-01/32, URBROJ: 2137/1-01/11-19-10, od 2. prosinca 2019. godine,
- Plan razvoja sustava civilne zaštite za 2020. Godinu s trogodišnjim financijskim učincima na području Koprivničko–križevačke županije, KLASA: 810-03/19-01/31, URBROJ: 2137/1-01/11-19-10, od 2. prosinca 2019. godine,
- Analiza stanja sustava civilne zaštite Koprivničko-križevačke županije za 2019. godinu, KLASA: 810-03/20-01/2, URBROJ: 2137/1-01/16-20-9, od 24. veljače 2020. godine.

Sastavni dio Plana su Prilozi u kojima se nalaze podaci o odgovornim osobama i tvrtkama koje su od interesa za sustav civilne zaštite Koprivničko - križevačke županije te njihovi kontakt podaci koje je potrebno redovito ažurirati.

2. ZAKONSKE ODREDBE

Obveza izrade Plana proizlazi iz odredbe članka 17. stavak 3. Zakona o sustavu civilne zaštite („Narodne novine“, broj 82/15., 118/18. i 31/20.), a izrađuje se sukladno odredbama Pravilnika o nositeljima, sadržaju i postupcima izrade planskih dokumenata u civilnoj zaštiti te načinu informiranja javnosti u postupku njihovog donošenja („Narodne novine“, broj 49/17).

Plan djelovanja civilne zaštite donosi izvršno tijelo jedinice regionalne samouprave.

Nastavno navedeni su zakonski i podzakonski akti temeljem kojih je izrađen Plan djelovanja civilne zaštite Koprivničko - križevačke županije (u daljnjem tekstu: Županija).

1. *Zakon o sustavu civilne zaštite („Narodne novine“, broj 82/15., 118/18. i 31/20.);*
2. *Pravilnik o nositeljima, sadržaju i postupcima izrade planskih dokumenata u civilnoj zaštiti te načinu informiranja javnosti u postupku njihovog donošenja („Narodne novine“, broj 49/17.);*
3. *Pravilnik o mobilizaciji, uvjetima i načinu rada operativnih snaga sustava civilne zaštite („Narodne novine“, broj 69/16.);*
4. *Pravilnik o postupku uzbunjivanja stanovništva („Narodne novine“, broj 69/16.);*
5. *Pravilnik o standardnim operativnim postupcima za pružanje pomoći nižoj hijerarhijskoj razini od strane više razine sustava civilne zaštite u velikoj nesreći i katastrofi („Narodne novine“, broj 37/16.);*
6. *Pravilnik o postupku primanja i prenošenja obavijesti ranog upozoravanja, neposredne opasnosti te davanju uputa stanovništvu („Narodne novine“, broj 67/17.);*
7. *Uredba o načinu i uvjetima za ostvarivanju materijalnih prava mobiliziranih pripadnika postrojbi civilne zaštite za vrijeme sudjelovanja u aktivnostima civilne zaštite („Narodne novine“, broj 33/17.);*
8. *Uredba o sastavu i strukturi postrojbi civilne zaštite („Narodne novine“, broj 27/17.).*

3. OPĆI DIO

3.1. UPOZORAVANJE

Sve organizacije, kao što su Državni hidrometeorološki zavod, inspekcije, operateri, središnja tijela državne uprave nadležna za obranu i unutarnje poslove, sigurnosno-obavještajna zajednica, druge organizacije kojima su prikupljanje i obrada informacija od značaja za civilnu zaštitu dio redovne djelatnosti kao i ostali sudionici sustava civilne zaštite, dužni su informacije o prijetnjama do kojih su došli iz vlastitih izvora ili putem međunarodnog sustava razmjene, a koje mogu izazvati katastrofu i veliku nesreću, odmah po saznanju dostaviti Ministarstvu unutarnjih poslova - Ravnateljstvu civilne zaštite, a koja ih dalje koristi za poduzimanje mjera iz svoje nadležnosti te provođenje operativnih postupaka. Iste podatke Ministarstvo unutarnjih poslova, Ravnateljstvo civilne zaštite, Područni ured za civilnu zaštitu Varaždin, Služba civilne zaštite Koprivnica dostavlja županu Koprivničko-križevačke županije (u daljnjem tekstu: župan) koji nalaže pripravnost operativnih snaga i poduzima druge odgovarajuće mjere iz Plana djelovanja civilne zaštite.

U slučaju bilo koje vrste ugroza Državni hidrometeorološki zavod, Hrvatske vode, Vatrogasna zajednica, Zavod za javno zdravstvo, Veterinarska stanica te operateri koji prevoze opasne tvari dužni su o tome dostaviti podatke Centru 112.

Župan informacije o mogućim ugrozama dobiva od:

- Centra 112 Koprivnica, Područni ured za civilnu zaštitu Varaždin, Služba civilne zaštite Koprivnica,
- od pravnih subjekta, središnjih tijela državne uprave, zavoda, institucija, inspekcija,
- od građana,
- neposrednim stjecanjem uvida u stanje i događaje na svom području koji bi mogli pogoditi Županiju i pripadajuće jedinice lokalne samouprave.

Informacije kojima je cilj upozoravanje stanovništva, operativnih snaga i drugih pravnih osoba s obzirom na moguće prijetnje, Župan će dostaviti snagama iz Odluke o određivanju pravnih osoba od interesa za sustav civilne zaštite:

- operativnim snagama sustava civilne zaštite s područja Županije ***(Prilog 1. - 7.)***.

Tablica 1. Prikaz izvora upozoravanja, sadržaja, korisnika upozoravanja, mjera, snaga i sredstava po pojedinoj ugrozi

IZVANREDNI DOGAĐAJ	IZVOR UPOZORAVANJA	SADRŽAJ	KORISNICI UPOZORAVANJA	MJERE, SNAGE I SREDSTVA
Potres	<ul style="list-style-type: none"> - Geofizički odsjek Prirodoslovno matematičkog fakulteta Sveučilišta u Zagrebu – Seizmološka služba RH -DC 112 - Služba civilne zaštite Koprivnica - ŽC 112 - sve institucije i građani na pogođenom i susjednim područjima 	<ul style="list-style-type: none"> - osnovni parametri potresa - prvi pouzdani podaci o potresu na pogođenom području moguće je napraviti u vremenu od minimalno 30 min do maksimalno 3 sata 	<ul style="list-style-type: none"> - MUP, Ravnateljstvo civilne zaštite, Područni ured civilne zaštite Varaždin, Služba civilne zaštite Koprivnica - Koprivničko – križevačka županija - operativne snage sustava civilne zaštite Koprivničko – križevačke županije - stanovništvo ugroženog područja - javnost 	<ul style="list-style-type: none"> - mjere i snage utvrđene Planom djelovanja civilne zaštite Koprivničko - križevačke županije, operativnim planovima sudionika i Standardnim operativnim postupcima za zaštitu i spašavanje iz ruševina - ljudski i materijalni resursi utvrđeni Planom djelovanja civilne zaštite Koprivničko - križevačke županije - spašavanje, evakuacija, zbrinjavanje, prva medicinska pomoć i druga potrebna skrb, sanacija i dr. <p><i>Upozoravanje nije moguće provesti pravovremeno.</i></p>
Poplave izazvane izlivanjem kopnenih vodenih tijela	<ul style="list-style-type: none"> - DHMZ - Hrvatske vode, Centar obrane od poplave - Ministarstvo unutarnjih poslova, Ravnateljstvo civilne zaštite, Područni ured civilne zaštite Varaždin, Služba civilne zaštite Koprivnica - ŽC 112 Koprivnica (u daljem tekstu Služba civilne zaštite 	<ul style="list-style-type: none"> - stanje protoka na vodotocima koji prolaze kroz Koprivničko - križevačku županiju - prognoza vodostaja - prognoza za padaline koje mogu dovesti do povećanja vodostaja 	<ul style="list-style-type: none"> - Hrvatske vode, Centar obrane od poplave branjenog područja - Služba civilne zaštite Koprivnica, Centar 112 - Koprivničko - križevačka županija - operativne snage sustava civilne zaštite Koprivničko - križevačke županije 	<ul style="list-style-type: none"> - mjere i snage utvrđene Planom djelovanja civilne zaštite - ljudski i materijalni resursi utvrđeni Planom djelovanja civilne zaštite - spašavanje, evakuacija, zbrinjavanje, prva medicinska pomoć i druga potrebna skrb. <p><i>Upozoravanje je moguće provesti pravovremeno osim kada se radi o</i></p>

IZVANREDNI DOGAĐAJ	IZVOR UPOZORAVANJA	SADRŽAJ	KORISNICI UPOZORAVANJA	MJERE, SNAGE I SREDSTVA
	Koprivnica, Centar 112) - stanovništvo ugroženog područja		- stanovništvo ugroženog područja - javnost	<i>bujičnim poplavama.</i>
Ekstremne temperature	- Služba civilne zaštite Koprivnica, Centar 112 - DHMZ	- vrsta opasnosti - vremenske prognoze	- Stožer civilne zaštite Koprivničko - križevačke županije - operativne snage civilne zaštite stanovništvo ugroženog područja - javnost	- mjere i snage utvrđene Planom djelovanja civilne zaštite Županije - ljudski i materijalni resursi utvrđeni Planom djelovanja civilne zaštite Županije - spašavanje, evakuacija, zbrinjavanje, prva medicinska pomoć i druga potrebna skrb. <i>Upozoravanje je moguće provesti pravovremeno.</i>
Epidemije i pandemije	- Služba civilne zaštite Koprivnica, Centar 112 - od građana - neposrednim uvidom na terenu - Zavod za javno zdravstvo Koprivničko - križevačke županije	- obavještavanje u slučaju pojave zarazne bolesti ljudi i zaraznih bolesti životinja	- Služba civilne zaštite Koprivnica, Centar 112 - ekipe hitne medicinske pomoći - Zavod za javno zdravstvo KKŽ - Dom zdravlja KKŽ - Opća bolnica dr. Tomislav Bardek, Koprivnica	- mjere i snage utvrđene Planom djelovanja civilne zaštite Koprivničko - križevačke županije - mjere i snage utvrđene unutarnjim planovima operatera, vanjskim planom Koprivničko - križevačke županije
Industrijske nesreće	- Služba civilne zaštite Koprivnica, Centar 112 - pravne osobe koje rade s opasnim tvarima - operater - svjedoci nesreće	- mjesto događaja - vrsta i količina opasne tvari te opasnosti koje prijete - podaci, procjene razvoja događaja - mjere civilne zaštite prema žurnosti poduzimanja	- Stožer civilne zaštite Koprivničko - križevačke županije - operativne snage sustava civilne zaštite - pravne osobe za postupanje s opasnim tvarima - javnost	- mjere i snage utvrđene Planom djelovanja civilne zaštite Županije - mjere i snage utvrđene operativnim planovima operatera - ljudski i materijalni resursi utvrđeni Planom djelovanja civilne zaštite Županije - spašavanje, evakuacija, zbrinjavanje, prva medicinska

IZVANREDNI DOGAĐAJ	IZVOR UPOZORAVANJA	SADRŽAJ	KORISNICI UPOZORAVANJA	MJERE, SNAGE I SREDSTVA
			<ul style="list-style-type: none"> - inspekcije nadležnih središnjih tijela državne uprave - Ministarstvo zaštite okoliša i energetike <p><i>Odluku o upozoravanju unutar postrojenja donose odgovorne osobe, a Odluku o javnom uzbunjivanju pročelnik Područnog ureda civilne zaštite uz konzultacije s operaterom i županom</i></p>	pomoć i druga potrebna skrb.
Štetni organizmi bilja	<ul style="list-style-type: none"> - Ministarstvo poljoprivrede, Samostalna služba za informiranje - Županija, Upravni odjel za gospodarstvo, komunalne djelatnosti i poljoprivredu 	<ul style="list-style-type: none"> - podaci, procjene razvoja događaja - mjere civilne zaštite prema žurnosti poduzimanja 	<ul style="list-style-type: none"> - Područni ured civilne zaštite Varaždin, Služba civilne zaštite Koprivnica - Županija, Upravni odjel za gospodarstvo, komunalne djelatnosti i poljoprivredu - ZZJZ KKŽ - stanovništvo ugroženog područja - javnost 	<ul style="list-style-type: none"> - mjere i snage utvrđene Planom djelovanja civilne zaštite Koprivničko - križevačke županije, operativnim planovima sudionika i Standardnim operativnim postupcima za zaštitu i spašavanje iz ruševina - ljudski i materijalni resursi utvrđeni Planom djelovanja civilne zaštite Koprivničko - križevačke županije

3.2. UZBUNJIVANJE

Uzbunjivanje stanovništva provodit će se sukladno *Pravilniku o postupku uzbunjivanja stanovništva („Narodne novine“, broj 69/16.)*. Odluku o uzbunjivanju stanovništva putem sirena, oglašavanjem znaka neposredne opasnosti ili upozorenja na nadolazeću opasnost, s priopćenjem za stanovništvo donosi župan, a u slučaju njegove odsutnosti ili spriječenosti načelnik Stožera civilne zaštite Koprivničko - križevačke županije. Odluku o uzbunjivanju stanovništva, u slučaju žurnosti može donijeti i pročelnik Područnog ureda civilne zaštite Varaždin ili osobe koje oni ovlaste u slučaju svoje odsutnosti ili spriječenosti.

Sustav za uzbunjivanje stanovništva putem sirena koristi se kod ugroze od poplava, požara, nesreća koje uključuju opasne tvari, nuklearnih i radioloških nesreća te ratnih opasnosti i terorističkog djelovanja.

Odluka o uzbunjivanju stanovništva donosi se na temelju informacija ranog upozoravanja institucija iz javnog sektora u sklopu propisanog djelokruga u području meteorologije, hidrologije i obrane od poplava, ionizirajućeg zračenja, inspekcijske službe i institucija koje provode znanstvena istraživanja, informacija o neposrednoj opasnosti od nastanka nesreće koje prikupljaju operateri postrojenja s opasnim tvarima, hidroakumulacija i vatrogastvo i informacija koje prikupljaju Ministarstvo obrane i Ministarstvo unutarnjih poslova.

Kod ugroza od poplava izazvanih izlivanjem kopnenih vodenih tijela informacije potrebne za donošenje odluke za uzbunjivanje stanovništva osiguravaju Hrvatske vode u skladu s Državnim planom obrane od poplava.

Odluka o uzbunjivanju stanovništva (**Prilog 30.**) s priopćenjem za stanovništvo upućuje se centru 112 telefonskim pozivom na broj 112.

Centar 112 u provedbi uzbunjivanja sirenama sustavom javnog uzbunjivanja emitira odgovarajući znak za uzbunjivanje, emitira priopćenje za stanovništvo putem elektroničkih sirena, nalaže oglašavanje odgovarajućeg znaka za uzbunjivanje pravnim osobama koje imaju sirene ili sustave za uzbunjivanje, a nisu uvezane u sustav za daljinsko upravljanje sirenama iz centra 112.

Centar 112 u skladu s utvrđenim načinima komunikacije šalje priopćenje za stanovništvo Ravnateljstvu civilne zaštite, operativno-komunikacijskim centrima hitnih službi, Stožeru civilne zaštite Županije, izvršnom tijelu Županije, pravnim osobama koje posjeduju vlastiti sustav uzbunjivanja, vlasnicima ili korisnicima objekata koji su obvezni uspostaviti interni sustav za uzbunjivanje i obavješćivanje i elektroničkim medijima.

Po prestanku opasnosti za stanovništvo, donositelj Odluke je dužan Centru 112 dostaviti Odluku o prestanku opasnosti s priopćenjem za stanovništvo.

Upozoravanje stanovništva u slučaju nadolazeće i neposredne opasnosti obavlja se propisanim jedinstvenim znakovima za uzbuđivanje prema *Uredbi o jedinstvenim znakovima za uzbuđivanje („Narodne novine“, broj 13/06.)*.

Uzbuđivanje stanovništva provodit će se sirenama iz Centra 112 Koprivnica (Tablica 1.) i vatrogasnim sirenama dobrovoljnih vatrogasnih društva.

Tablica 2. Pregled sirena na području Koprivničko-križevačke županije

R.br.	Grad-naselje	Adresa sirene, tel.broj (za telefonske priključke)	Vrsta sirene (EM-elektromotorna, EL-elektronička, PN-pneumatska)
1.	Koprivnica	Vatrogasna postaja, Oružanska 1	EM
2.		Rapid	EM
3.		Elektra	EM
4.		HŽ	EM
5.		Podravka	EM
6.		Belupo	EM
7.		Sloga	EM
8.		Bilokalnik	EM
9.	Križevci	Gradsko groblje	EM
10.		Vatrogasna postaja	EM
11.		Učenički dom	EM
12.		Hotel "Kalnik"	EM
13.		Tvornica "Donit"	EM
14.		Tvornica "Čelik"	EM
15.	Mlinar	EM	
16.	Đurđevac	Policijska postaja	EM
17.	Legrad	48316 Đelekovec, Legrad, Trg svetog Trojstva 52/b	EL
18.	Veliki Otok	48316 Đelekovec, Veliki Otok bb	EL
19.	Mali Otok	48316 Đelekovec, Mali Otok bb	EL
20.	Kutnjak	48316 Đelekovec, Kutnjak bb	EL
21.	Podravska Selnica	48316 Đelekovec, Selnica Podravska 153	EL
22.	Veliki Otok	48000 Koprivnica, Danica 3	EM
23.	Đurđevac - JVP	48350 Đurđevac, Ulica Grada Vukovara 63.	EM
24.	CPS Molve	48327 Molve, Virovska 66	EM

Upozoravanje stanovništva u slučaju nadolazeće i neposredne opasnosti obavlja se propisanim jedinstvenim znakovima za uzbuđivanje prema *Uredbi o jedinstvenim znakovima za uzbuđivanje („Narodne novine“, broj 13/06.)*.



Priopćenja od značaja za državu, županije i gradove emitiraju se odmah nakon signala na 1. programu Hrvatskog radija i Hrvatske televizije te za razinu županije na lokalnim postajama:

- televizija Koprivnica
- Radio Koprivnica

Priopćenja se objavljuju i na internet stranicama Ravnateljstva civilne zaštite.

3.3. PRIPRAVNOST

Ovim dijelom Plana definira se okvir za planiranje postupaka popune, pripravnosti i mobilizacije koje su prema zakonu dužni provoditi nositelji planiranja u području civilne zaštite na razini Županije i razrađuje provođenje pripravnosti, mobilizacije, aktiviranja i narastanja operativnih snaga civilne zaštite.

Stanje pripravnosti utvrđuje se temeljem:

- dojave - obavijesti Centra 112 o mogućim prijetnjama i velikim nesrećama
- dojave - obavijesti nadležnih službi iz redovnih djelatnosti
- dojave - obavijesti pravnih osoba

Za slučaj predvidivih ugroza Župan uvodi pripravnost operativnih snaga, pravnih osoba i udruga od interesa za sustav civilne zaštite, dok kod nepredvidivih ugroza, nakon što se dogode, Župan aktivira sve potrebne snage sustava civilne zaštite.

Župan uvodi pripravnost operativnih snaga, pravnih osoba i udruga od interesa za sustav civilne zaštite, a u odsutnosti Župana poduzimanje mjera pripravnosti nalaže zamjenik župana.

Osnovni podaci o Županu i zamjenicima navedeni su u Tablici 3.

Tablica 3. Odgovorne osobe za uvođenje pripravnosti snagama sustava civilne zaštite

UVOĐENJE PRIPRAVNOSTI SNAGAMA SUSTAVA CIVILNE ZAŠTITE		
FUNKCIJA	IME I PREZIME	ADRESA RADA/TEL, E-MAIL
Župan	Darko Koren	Nemčićeva 5/1, 48 000 Koprivnica zupan@kckzz.hr 048/622-584
Zamjenici Župana	Darko Sobota	Nemčićeva 5/1, 48 000 Koprivnica darko.sobota@kckzz.hr 048/658-205
	Ratimir Ljubić	Nemčićeva 5/1, 48 000 Koprivnica ratimir.ljubic@kckzz.hr 048/658-204

Operativne snage sustava civilne zaštite Županije:

- Stožer civilne zaštite Koprivničko - Križevačke županije,
- Vatrogasna zajednica Koprivničko - Križevačke županije (Javne vatrogasne postrojbe, dobrovoljna vatrogasna društva na području Koprivničko - Križevačke županije),
- Društvo Crvenog križa Koprivničko - Križevačke županije,
- Hrvatska gorska služba spašavanja - stanica Koprivnica,
- Specijalistička postrojba civilne zaštite,
- koordinatori na lokaciji,
- pravne osobe od interesa za sustav civilne zaštite.

Pravne osobe određene Odlukom obavljaju poslove civilne zaštite kao redovnu djelatnost i djeluju sukladno svojim operativnim planovima i sukladno ovom Planu.

Odlukom o određivanju pravnih osoba od interesa za sustav civilne zaštite Koprivničko - Križevačke županije Skupština Koprivničko - Križevačke županije odredila je sljedeće pravne osobe od interesa za sustav civilne zaštite Koprivničko - Križevačke e županije:

Pravne osobe od interesa za sustav civilne zaštite na području Koprivničko - Križevačke županije su:

1. Opća bolnica dr. Tomislav Bardek, Koprivnica
2. Zavod za javno zdravstvo Koprivničko – Križevačke županije
3. Zavod za hitnu medicinu Koprivničko – Križevačke županije
4. Dom zdravlja Koprivničko – Križevačke županije
5. Bistra d.o.o. Đurđevac
6. GKP Komunalac d.o.o., Koprivnica
7. Radnik d.d., Križevci
8. GT - JURA d.o.o. Virje

Pripravnost podrazumijeva postupno dovođenje postojećih operativnih snaga i sredstava za civilnu zaštitu u stanje spremnosti za izvršavanje namjenskih zadaća, spašavanja ljudskih života i imovine u slučaju katastrofa i većih nesreća u katastrofi.

Mjere pripravnosti za snage i sredstva koja se uključuju u civilnu zaštitu:

- obavještanje (upozorenje) pripadnicima operativnih snaga o mogućoj ugrozi;
- ograničenje udaljevanja iz mjesta stanovanja ili s radnog mjesta;
- uvođenje pasivnog dežurstva u pravnim osobama i udrugama od interesa za civilnu zaštitu s ciljem ocjene stanja i spremnosti ljudi te potpunosti materijalno - tehničkim sredstvima;
- stalna dostupnost na telefon/mobitel;
- kontrola potrebnih materijalno - tehničkih sredstava i opreme;
- provedba pripravnosti putem telefona/mobitela, a u slučaju nemogućnosti korištenja telekomunikacija mjere pripravnosti naložiti putem teklića.

Pripravnost se uvodi operativnim snagama sustava civilne zaštite **(Prilog 1.-7.)**.

3.4. MOBILIZACIJA (AKTIVIRANJE) I NARASTANJE OPERATIVNIH SNAGA SUSTAVA CIVILNE ZAŠTITE

ORGANIZACIJA MOBILIZACIJE (AKTIVIRANJA) STOŽERA CIVILNE ZAŠTITE, PRAVNIH OSOBA, REDOVNIH SLUŽBI I DJELATNOSTI I DAVATELJA MATERIJALNO-TEHNIČKIH SREDSTAVA

U slučaju neposredne prijetnje od nastanka katastrofe ili veće nesreće na području Županije, Župan ima pravo i obvezu mobilizirati sveukupne ljudske i materijalno - tehničke potencijale s područja Županije, sukladno Planu djelovanja civilne zaštite Županije.

Kako je u Procjeni rizika navedeno, ugroze mogu biti predvidive (poplave, ekstremne temperature) i nepredvidive (potres, epidemije i pandemije i industrijske nesreće). Za slučaj predvidivih ugroza Župan uvodi pripravnost operativnih snaga sustava civilne zaštite dok kod nepredvidivih ugroza, nakon što se dogode, Župan aktivira sve potrebne snage civilne zaštite. Priprema sve potrebne dokumentacije za aktiviranje i mobilizaciju operativnih snaga u nadležnosti je županijskih službi.

3.4.1. Pripravnost

Pripravnost se uvodi sa sljedećim obvezama:

- uvesti dežurstvo (aktivno) svih potrebnih operativnih snaga i provesti ocjenu spremnosti zaposlenika i stanja materijalno tehničkih sredstava za djelovanje u slučaju određene ugroze (Stožer civilne zaštite, vatrogastvo, Crveni križ, HGSS, postrojbe civilne zaštite, udruge, koordinatori na lokaciji, pravne osobe od interesa za sustav civilne zaštite) kako slijedi:

- Stožer civilne zaštite (u daljnjem tekstu: Stožer)
*(adrese i telefoni u **Prilogu 1. a) Plana**).*
Župan poziva telefonom direktno načelnika Stožera ili njegova zamjenika.
Uručuje im se Nalog za aktiviranje Stožera (**Prilog 1.d**).
Župan zahtjeva sazivanje Stožera. Župan obavještava članove Stožera o ugrozi.
Preko članova Stožera zahtijeva uvođenje dežurstva za sve ili dio pravnih osoba koje sudjeluju u civilnoj zaštiti ovisno o ugrozi.

- Vatrogastvo
*(popis u **Prilogu 2. Plana**)*
Zapovjednik vatrogasne zajednice nakon dobivanja zahtjeva na Stožeru uvodi dežurstvo uz podizanje gotovosti i pripremu materijalno - tehničkih sredstava.
Ovisno o ugrozi traži sastanak s predstavnicima Vatrogasne zajednice kako bi se planirali udruženi resursi.

- Župan
Župan obavještava sve čelnike susjednih jedinica lokalne samouprave o nadolazećoj ugrozi.

- Društvo Crvenog križa Koprivničko - križevačke županije
*(popis u **Prilogu 3.**)*
Djeluje u skladu sa zahtjevima Stožera civilne zaštite i koordinatora na lokaciji temeljem ovog Plana i sukladno vlastitom operativnom planu civilne zaštite.
Župan putem načelnika Stožera poziva ravnatelja Društva Crvenog križa Koprivničko - križevačke županije ili njegovog zamjenika putem telefona direktno ili putem službe 112 te ga obavještava o nastaloj ugrozi.

- Hrvatska gorska služba spašavanja - stanica Koprivnica
*(popis u **Prilogu 4.**)*
Djeluje u skladu sa zahtjevima Stožera civilne zaštite Koprivničko - križevačke županije i koordinatora na lokaciji temeljem ovog Plana i sukladno vlastitom operativnom planu civilne zaštite.
Župan putem načelnika Stožera - Centra 112 poziva HGSS - Stanicu Koprivnica i obavještava je o nastaloj ugrozi.

- Specijalistička postrojba civilne zaštite (*popis u **Prilogu 5.**)*
Pozivanje i aktiviranje postrojbe civilne zaštite nalaže Župan putem tekličkog sustava od pripadnika postrojbe, putem Službe civilne zaštite Koprivnica, putem sredstava javnog priopćavanja ili zadužene službe Županije (**Prilog 28. Nalog za mobilizaciju operativnih snaga civilne zaštite**).
Nakon što je Župan naredio mobilizaciju postrojbe, poziva se teklička služba koja

ima zadatak uručiti poziv za mobilizaciju svim članovima Postrojbe. Teklići se koriste službenim vozilima Županije, javnim prijevozom i privatnim vozilima. Troškove upotrebe privatnih vozila snosit će Županija. Postrojba se sastaje na zbornom mjestu, preuzima materijalno - tehnička sredstva i nadalje postupa sukladno Planu djelovanja civilne zaštite.

Zborno mjesto: VZ KKŽ, Oružanska ulica 1.

- koordinatori na lokaciji (**Prilog 6.**)
Koordinatore na lokaciji određuje i upućuje na lokaciju načelnik Stožera, sa zadaćom koordiniranja djelovanja različitih operativnih snaga sustava civilne zaštite i komuniciranja sa Stožerom
- Pravne osobe od interesa za sustav civilne zaštite:
Pravne osobe na području Županije od interesa za sustav civilne zaštiti (**Prilog 7.**) aktiviraju se na poslovima civilne zaštite sa zaposlenicima i materijalno - tehničkim sredstvima na način da Župan dostavlja zahtjev za angažiranje u sjedište pravne osobe (**Prilog 29.**). Čelnik pravne osobe dužan je podnositelja naloga za mobilizaciju odmah izvijestiti o mogućnostima za stavljanje na raspolaganje operativnih ljudskih i materijalno-tehničkih sredstava za provođenje mjera iz Plana djelovanja civilne zaštite Koprivničko-križevačke županije.

Stožer civilne zaštite obavještava gore navedene pravne osobe o nastaloj ugrozi.

Odgovorne osobe:

čelnici navedenih snaga ili njihovi zamjenici.

Način priopćavanja:

telefonom, faxom, e-mailom, putem ŽC 112, osobno.

Zadaće:

- uvesti pasivno dežurstvo u pravnim osobama od interesa za sustav civilne zaštite s ciljem ocjene stanja i spremnosti ljudi i potpunosti materijalnim sredstvima (građevinske i komunalne tvrtke, tvrtke za prijevoz osoba i tereta, za osiguranje prehrane i smještaja, za distribuciju energenata i vode te udruge građana: sukladno Odluci o određivanju pravnih osoba od interesa za sustav civilne zaštite Koprivničko – križevačke županije).

3.4.2. Aktiviranje

Nakon što su se stvorili uvjeti Župan aktivira operativne snage sustava civilne zaštite.

Aktiviranje operativnih snaga civilne zaštite

Župan aktivira operativne snage civilne zaštite: telefonom, e-mailom ili teklićem. U slučaju nemogućnosti aktiviranja na navedeni način, Župan telefonskim pozivom na broj Centar 112 zahtjeva aktiviranje operativnih snaga civilne zaštite.

Zahtjev za aktiviranjem će nakon toga dostaviti u pisanom obliku. Nakon što su primile Zahtjev za aktiviranje, operativne snage pokreću aktiviranje sukladno svojim Planovima.

Operativne snage dužne su izvijestiti Župana o mogućnostima stavljanja na raspolaganje postrojbi i stručnih timova ili članova stručnih timova za civilnu zaštitu i materijalno - tehničkih sredstava, procijenjeno vrijeme dolaska (aktiviranja) na mjesto zadaća te podatke o zapovjedniku ili voditelju. Stvarno nastali troškovi djelovanjem pravnih osoba u provedbi mjera i aktivnostima u sustavu civilne zaštite (sudjelovanje s ljudskim snagama i materijalnim resursima) podmiruju se iz proračuna Županije.

3.4.3. Mobilizacija (aktiviranje) i narastanje operativnih snaga i drugih sudionika civilne zaštite

1. Informacija o ugrozi Županu dolazi od Centra 112.
2. Župan donosi Odluku o potrebi pozivanja Stožera (**Prilog 1.b**).
3. Sukladno procjeni trenutne situacije Župan donosi Odluku o potrebi pozivanja službenika Županije.
4. Aktiviranje vatrogasne zajednice i dobrovoljnih vatrogasnih društva provodi se sukladno odredbama o vatrogastvu i Planu zaštite od požara i tehnoloških eksplozija Koprivničko - križevačke županije (Pregled vatrogasnih snaga dan je u **Prilogu 2.**).
5. Stožer civilne zaštite, sukladno nastaloj situaciji, savjetuje Župana da podnose zahtjev o aktiviranju prema operativnim snagama civilne zaštite.
6. Župan donosi Odluku o potrebi pozivanja specijalističke postrojbe civilne zaštite.
7. U slučaju kada su prethodno upotrijebljene sve sposobnosti operativnih snaga sustava civilne zaštite Koprivničko - križevačke županije i iskorišteni svi raspoloživi kapaciteti ili ako su oni nedostatni za učinkovitost spašavanja na području Koprivničko - križevačke županije, načelnik Stožera civilne zaštite Koprivničko - križevačke županije uz prethodnu suglasnost Župana upućuje zahtjev Ministarstvu unutarnjih poslova, Ravnateljstvu civilne zaštite (**Prilog 31.**) kojim traži pomoć operativnih snaga civilne zaštite s državne razine sukladno Pravilniku o standardnim operativnim postupcima za pružanje pomoći nižoj hijerarhijskoj razini od strane više razine sustava civilne zaštite u velikoj nesreći i katastrofi („Narodne novine“ broj 37/16).

3.4.3.1. Stožer civilne zaštite

(popis članova u **Prilogu 1.a)**

Aktiviranje Stožera provodi se sukladno Shemi mobilizacije Stožera civilne zaštite Koprivničko – križevačke županije (**Prilog 1.c)**.

Župan putem svog ureda poziva telefonom direktno načelnika Stožera ili njegova zamjenika (*adrese i telefoni u **Prilogu 1.a)***). Uručuje im se Nalog za aktiviranje Stožera (**Prilog 1.d)**.

Župan zahtjeva sazivanje Stožera putem Županijskog centra 112 ili putem teklića Koprivničko – križevačke županije. U slučaju prekida telefonskih veza pozivanje Stožera civilne zaštite izvršit će se putem tekličkog sustava. Župan obavještava članove Stožera civilne zaštite o nastaloj ugrozi. Preko članova Stožera zahtijeva aktiviranje za sve ili dio pravnih osobe koje sudjeluju u civilnoj zaštiti ovisno o ugrozi. Stožer civilne zaštite prikuplja putem koordinatora na lokaciji podatke o stanju na terenu, o mogućnostima aktiviranja operativnih snaga civilne zaštite te na bazi tih podataka donosi daljnje odluke.

Način pozivanja: Pozivanje i aktiviranje Stožera civilne zaštite sukladno Shemi mobilizacije Stožera civilne zaštite Koprivničko - križevačke županije (**Prilog 1.c)**)

Mjesto pozivanja: Zgrada uprave Koprivničko – križevačke županije, Ulica Antuna Nemčića 5.

3.4.3.2. Vatrogasno zapovjedništvo i postrojbe

(popis u **Prilogu 2.)**

Pozivanje i aktiviranje zapovjedništva i postrojbi vatrogastva provodi se sukladno odredbama Zakona o vatrogastvu, Procjene zaštite od požara i tehničko - tehnološke nesreće Koprivničko - križevačke županije i Plana zaštite od požara te Programa aktivnosti u provedbi posebnih mjera zaštite od požara od posebnog interesa za Republiku Hrvatsku za tekuću godinu.

Ukoliko zapovjednici postrojbi na terenu zahtijevaju dodatne vatrogasne snage, tada odluku o uključivanju većeg dijela postrojbi donosi zapovjednik Vatrogasne zajednice Koprivničko - križevačke, a na prijedlog voditelja intervencije. Ako zapovjednik vatrogasne intervencije ocijeni da raspoloživim sredstvima i snagama nije u mogućnosti uspješno obaviti intervenciju, o nastaloj situaciji odmah izvješćuje Županijskog vatrogasnog zapovjednika koji preuzima vođenje intervencije.

Obzirom da sukladno članku 92. Zakona o vatrogastvu („Narodne novine“, broj 125/19), zapovjednici imaju javne ovlasti koje su široke potrebno je uspostaviti stalnu komunikaciju sa Stožerom civilne zaštite koji bi intervenirao u slučajevima kada se za to ukaže potreba kako bi se zapovjednicima na terenu pomoglo u izvršavanju zadaća.

Način aktiviranja: dostavom zahtjeva župana e-mail, mob. vezom, SMS-om, osobnim uručjenjem ili putem nadležnog ŽC 112. Zapovjedništvo se aktivira i pozivanjem od strane DVD-ova s terena.

Pregled sposobnosti u (**Popis u Prilogu 2.)**

3.4.3.3. Društvo Crvenog križa Koprivničko- križevačke županije

Aktiviranje sukladno svom operativnim planovima. Društvo Crvenog križa Koprivničko – križevačke županije (Gradsko društvo Crvenog križa Koprivnica, Križevci i Đurđevac) aktivirat će timove za prvu pomoć, psihološku pomoć i službu traženja.

Pregled u **(Prilož 3)**. Plana.

Način aktiviranja: obavještanjem od strane župana putem Centra 112, e-mailom, mob. vezom, SMS-om, osobnim uručenjem.

3.4.3.4. HGSS - Stanica Koprivnica

Aktiviranje sukladno svom operativnom planu.

Način aktiviranja: dostavom obavijesti župana nadležnom ŽC 112.

Pregled u **(Prilož 4.)** Plana.

3.4.3.5. Specijalistička postrojba civilne zaštite za traganje i spašavanje u poplavama

Način mobilizacije: Pozivanje i aktiviranje postrojbe nalaže Župan putem tekličkog sustava od pripadnika postrojbe, putem Područnog ureda civilne zaštite Varaždin, Službe civilne zaštite Koprivnica, putem sredstava javnog priopćavanja ili zadužene službe Koprivničko – križevačke županije **(Prilog 28. Nalog za mobilizaciju)**.

Nakon što je Župan naredio mobilizaciju postrojbe poziva se teklička služba koja ima zadatak uručiti poziv za mobilizaciju svim članovima postrojbe.

3.4.3.6. Koordinator na lokaciji

Način mobilizacije: Koordinatora na lokaciji Stožer civilne zaštite Koprivničko – križevačke županije, nakon zaprimanja obavijesti o velikoj nesreći ili katastrofi, mobilizira odmah po saznanju i upućuje ga na mjesto incidenta prije dolaska operativnih snaga **(Prilog 6.)**.

3.4.3.7. Pravne osobe od interesa za sustav civilne zaštite

Župan putem telefonskog poziva obavještava pravne osobe od interesa za sustav civilne zaštite o nastaloj ugrozi.

Način aktiviranja: aktiviraju se od strane Župana nalogom **(Prilog 29.)**, e-mailom, mob. vezom, SMS-om ili u uručenjem putem tekličke službe u sjedište tvrtke, popis u **(Prilož 7.)** Plana.

3.4.4. Organizacija popune operativnih snaga civilne zaštite obveznicima i osobnim i skupnim materijalno-tehničkim sredstvima

Popuna operativnih snaga obveznicima vrši se:

- imenovanjem na dužnosti u Stožer;
- na principu radne obveze za pravne osobe koje se poslovima civilne zaštite bave u redovitoj djelatnosti;

- određivanjem stručnih timova ili potrebitog broja zaposlenika ili članova udruge za izvršavanja dobivene zadaće u civilnoj zaštiti.

Organizacija popune osobnim i skupnim materijalno-tehničkim sredstvima

Članovi Stožera popunjavaju se:

- opremom i sredstvima za rad od stručnih službi Županije (sredstva veze, računalnu opremu, i ostala sredstva za rad).

Ostale operativne snage (vatrogastvo, crveni križ, HGSS)

- popunjavaju se materijalnim sredstvima, koje koriste i tijekom redovnih poslova

Specijalistička postrojba civilne zaštite

- Popuna specijalističke postrojbe civilne zaštite za traganje u spašavanje u poplavama obveznicima civilne zaštite provodi se sukladno članku 44. Zakona o sustavu civilne zaštite („Narodne novine“ broj 82/15., 118/18. i 31/20.) te Pravilnika o kriterijima zdravstvenih sposobnosti koje moraju ispunjavati pripadnici postrojbi civilne zaštite, kriterijima za raspoređivanje i uvjetima za imenovanje povjerenika civilne zaštite i njegovog zamjenika („Narodne novine“ broj 98/16. i 67/17.). U postupku raspoređivanja obveznika civilne zaštite na dužnost pripadnika specijalističke postrojbe utvrđuju se zdravstveni kriteriji na način da kandidati obave prethodni zdravstveni pregled i zdravstveni pregled koji provodi izvršitelj pregleda.

Ostale pravne osobe i udruge građana od interesa za sustav civilne zaštite koriste opremu i sredstva vlastitih tvrtki te udruge, sukladno dobivenoj zadaći u civilnoj zaštiti.

Potrebna materijalno - tehnička sredstva osigurat će se i privremenim oduzimanjem pokretne od pravnih osoba od interesa za sustav civilne zaštite te od obrtnika i poljoprivrednih gospodarstava na području Županije. Pri angažiranju radnih i specijalnih vozila te strojeva potrebno je angažirati vozače i rukovatelje navedenih sredstva.

Privremeno oduzimanje (mobilizacija) navedenih pokretnina izvršit će se temeljem Uredbe o načinu utvrđivanja naknade za privremeno oduzete pokretnine radi provedbe mjera zaštite i spašavanja („Narodne novine“, broj 85/06.).

3.4.5. Vrijeme pripravnosti i mobilizacije operativnih snaga

Procjenom rizika od velikih nesreća za Koprivničko – križevačku županiju izdvojene su sljedeće ugroze:

1. Potres,
2. poplave izazvane izlivanjem kopnenih vodenih tijela,
3. epidemije i pandemije,
4. ekstremne temperature,
5. industrijske nesreće,
6. štetni organizmi bilja.

Vrijeme pripravnosti i mobilizacije prema pojedinim ugrozama navedeni su u tablicama 4. – 7.

Tablica 4. Vrijeme pripravnosti i mobilizacije u slučaju ugroze poplavom, potresom i ostalim prirodnim opasnostima

R.BR.	NOSITELJ	VRIJEME MOBILIZACIJE I AKTIVIRANJA	VRIJEME PRIPRAVNOSTI
1.	HRVATSKE VODE VGI Bistra	odmah do 1h	ODMAH
2.	Komunalna poduzeća	1 h	ODMAH pri prijetnji ugroze
3.	Stožer civilne zaštite Koprivničko - križevačke županije	1 h	ODMAH pri prijetnji ugroze
4.	Vatrogasne postrojbe Vatrogasne zajednice Koprivničko - križevačke županije	odmah do 1 h	ODMAH i sukcesivno prema razvoju situacije
5.	Policijska uprava koprivničko - križevačka	odmah do 1 h	ODMAH i sukcesivno prema razvoju situacije
6.	Pravne osobe s građevinskom mehanizacijom	3 h	ODMAH nakon poplava
7.	HEP ODS d.o.o. Elektra Koprivnica i Elektra Bjelovar, HT i drugi operateri, distributeri vode i energenata	3 h	ODMAH nakon poplava
8.	Dom zdravlja Koprivničko - križevačke županije	1 h	ODMAH pri prijetnji ugroze
9.	Društvo Crvenog križa Koprivničko – križevačke županije	3 h	ODMAH i sukcesivno prema razvoju situacije
10.	Veterinarske ustanove Koprivničko – križevačke županije	3 h	ODMAH i sukcesivno prema razvoju situacije
11.	HGSS - stanica Koprivnica	odmah- do 3 h	ODMAH i sukcesivno prema razvoju situacije
12.	Postrojba civilne zaštite specijalističke namjene	10 h	ODMAH pri prijetnji ugroze
13.	Udruge građana	odmah do 3 h	odmah po primitku zahtjeva od Župana ili Službe civilne zaštite Koprivnica
14.	Građani - uključuju se u civilnu zaštitu po nalogu Župana u skladu s naputcima Stožera civilne zaštite	1 h	ODMAH Pri prijetnji ugroze

Tablica 5. Vrijeme pripravnosti i mobilizacije u slučaju industrijske nesreće

R.BR.	NOSITELJ	VRIJEME MOBILIZACIJE I AKTIVIRANJA	VRIJEME PRIPRAVNOSTI
1.	Stožer civilne zaštite Koprivničko – križevačke županije	1 h	ODMAH nakon ugroze
2.	Vatrogasne postrojbe Vatrogasne zajednice Koprivničko – križevačke županije	odmah do 1 h	ODMAH i sukcesivno prema razvoju situacije
3.	Policijska uprava koprivničko - križevačka	odmah do 1 h	ODMAH i sukcesivno prema razvoju situacije
4.	Dom zdravlja Koprivničko - križevačke županije	1 h	ODMAH pri prijetnji ugroze
5.	Društva Crvenog križa Koprivničko - križevačke županije	3 h	ODMAH i sukcesivno prema razvoju situacije
6.	Pravne osobe od interesa za sustav civilne zaštite	3 h	ODMAH nakon ugroze

7.	HEP ODS d.o.o. DP Elektra Koprivnica i DP Elektra Bjelovar	3 h	ODMAH nakon ugroze
8.	Veterinarske ustanove KKŽ	3 h	ODMAH nakon ugroze
9.	Specijalistička postrojba civilne zaštite	10 h	ODMAH pri prijetnji ugroze
10.	Građani - uključuju se u civilnu zaštitu po nalogu Župana u skladu s nalogima Stožera civilne zaštite	1 h	ODMAH pri prijetnji ugroze

Tablica 6. Vrijeme pripravnosti i mobilizacije u slučaju pandemije i epidemije

R.BR.	NOSITELJ	VRIJEME MOBILIZACIJE I AKTIVIRANJA	VRIJEME PRIPRAVNOSTI
1.	Stožer civilne zaštite Koprivničko - križevačke županije	1 h	ODMAH pri prijetnji ugroze
2.	Vatrogasne postrojbe Vatrogasne zajednice Koprivničko - križevačke županije	odmah do 1 h	ODMAH i sukcesivno prema razvoju situacije
3.	Pravne osobe od interesa za sustav civilne zaštite	3 h	ODMAH nakon poplava
4.	Dom zdravlja Koprivničko - križevačke županije	1 h	ODMAH pri prijetnji ugroze
5.	Društva Crvenog križa Koprivničko – križevačke županije	3 h	ODMAH i sukcesivno prema razvoju situacije
6.	Građani - uključuju se u civilnu zaštitu po nalogu Župana u skladu s nalogima Stožera civilne zaštite	10 h	ODMAH pri prijetnji ugroze

Tablica 7. Vrijeme pripravnosti i mobilizacije u slučaju štetnih organizama bilja

R.BR.	NOSITELJ	VRIJEME MOBILIZACIJE I AKTIVIRANJA	VRIJEME PRIPRAVNOSTI
1.	Stožer civilne zaštite Koprivničko - križevačke županije	1 h	ODMAH pri prijetnji ugroze
2.	Pravne osobe od interesa za sustav civilne zaštite	3 h	ODMAH nakon poplava
3.	Udruge građana	3 h	
4.	Građani - uključuju se u civilnu zaštitu po nalogu Župana u skladu s naputcima Stožera civilne zaštite	10 h	ODMAH pri prijetnji ugroze

3.4.6. Troškovi aktiviranja snaga civilne zaštite

Troškove aktiviranja snaga civilne zaštite koje su u ingerenciji Županije snosi Koprivničko – križevačka županija. Troškovi angažiranja pravnih osoba i redovnih službi podmirit će Županija sukladno mjesno tržišnim cijenama u vrijeme angažiranja kao i svih drugih mjera civilne zaštite.

3.5. OPIS PODRUČJA ODGOVORNOSTI NOSITELJA IZRADE PLANA

3.5.1. Područje odgovornosti nositelja planiranja

3.5.1.1. Ukupna površina područja

Površina Koprivničko - križevačke županije iznosi 1 746 km². U sastavu Županije nalaze se tri grada: Đurđevac (157,19 km²), Koprivnica (90,94 km²) i Križevci (236,72 km²) te 22 općine: Drnje (29,66 km²), Đelekovec (25,89 km²), Ferdinandovac (49,25 km²), Gola (76,33 km²), Gornja Rijeka (32,72 km²), Hlebine (30,94 km²), Kalinovac (27,39 km²), Kalnik (26,37km²), Kloštar Podravski (51,47 km²), Koprivnički Bregi (34,98 km²), Koprivnički Ivanec (32,96 km²), Legrad (62,62 km²), Molve (46,53 km²), Novigrad Podravski (64,62 km²), Novo Virje (35,98 km²), Peteranec (51,77 km²), Podravske Sesvete (29,47 km²), Rasinja (105,5 km²), Sokolovac (136,69 km²), Sveti Ivan Žabno (106,6 km²), Sveti Petar Orehovec (91,05 km²) i Virje (78,55 km²). Sjedište Koprivničko - križevačke županije je Grad Koprivnica.

3.5.1.2. Rijeke i jezera

Područjem Koprivničko – križevačke županije protječe rijeke Drava, Mura, Trnava, Bistra Koprivnička, desni pritok Drave Rog – Strug i rijeka Glogovica – sliv Česme.

Na području Koprivničko-križevačke županije su 4 jezera: Šoderica, Gabajeva Greda, Čingli Lingi i jezero Rasinja.

3.5.1.3. Ostale geografsko-klimatske karakteristike područja

Reljef

Prema prirodno - geografskoj regionalizaciji Republike Hrvatske, Koprivničko - križevačka županija pripada Panonskoj megaregiji, a unutar nje zavali sjeverozapadne Hrvatske.

Područje Županije omeđeno je geografski na sjeveru i istoku rijekom Dravom i Ždalicom, na jugoistoku rijekom Dravom i kanalom Kopanjekom te se proteže kroz ravničarski kraj između Pitomače i Kloštra Podravske prema Bilogori, na jugu vrhovima Bilogore, zatim prati tok rijeke Velike, prelazi rijeku Glogovnicu i Kamešnicu te se nastavlja prema Kalničkom gorju na sjeverozapadu vrhovima Kalničkog gorja u pravcu sjevera, gdje se granica nastavlja ravničarskim predjelom do rijeke Drave.

Geološki i pedološki pokazatelji

Prostor Koprivničko - križevačke županije položen je u rubnom dijelu panonskog prostora koji čine posavski i podravski sektor. Posavskom sektoru pripada Lonjsko - ilovska zavala (Kalnik i kalničko Prigorje), a podravskom bilogorska Podravina. Najistaknutije obilježje zavale je horst Kalnika građen uglavnom od vapnenaca kredne starosti.

Ostali brežuljkasti predio sastavljen je od mlado tercijarnih naslaga (lapora, pijeska i glina). Ispod tih naslaga u podgorskim pojasima izbijaju na površinu stariji pješčenjaci, lapori i vapnenci. Bilogora je horst-antiklinala koja je izdizana duž glavnog potolinskog rasjeda. Površina Bilogore pokrivena je lesom debljine do 50 metara.

Podravska ravnica dio je otvorenog Panonskog prostora. U njemu se smjestila Podravina koja je dio tkz. dravske potoline. Dravska potolina nastala je u miocenu (prije 50 milijuna godina) rovovskim rasjedanjem i diferencijalnim kretanjem blokova. Glavna potolinska zona je prostor između Kalnika, Bilogore, Papuka i Krndije na jugu te planina Mescek, Villany u Mađarskoj. To je područje najdublje depresije u "Dravskoj potolini". Ima oblik izdužene sinklinale dinarskog pravca pružanja.

Meteorološki pokazatelji

Područje Koprivničko - križevačke županije predstavlja prijelazno područje umjereno semihumidne u stepskoaridnu panonsku klimatsku zonu. Čitave zime prisutan je hladan zrak, tako da do izražaja dolazi svježja umjereno kontinentalna klima s izraženim ekstremnim vrijednostima pojedinih klimatskih elemenata. Srednja godišnja temperatura iznosi oko 10°C, a što se neko mjesto nalazi istočnije, ona je viša. Tako Križevci imaju prosječnu godišnju temperaturu 9,8°C, dok Đelekovec ima 10,9°C. Apsolutna minimalna temperatura zraka 6 mjeseci u godini nalazi se ispod 0°C. Stoga su moguća duga razdoblja s mrazom. Prosječna temperatura u najhladnijem siječnju je oko -1°C, a u najtoplijem srpnju 20°C (Križevci 19,8°C, Đelekovec 21,2°C). Lipanj, srpanj i kolovoz imaju najveću temperaturu. U rujnu ona počinje opadati sve do siječnja, kada su temperature najniže. U veljači se opet temperatura počinje povećavati.

Padaline se kontinuirano javljaju kroz cijelu godinu. Prosječno godišnje padne 850-900 mm padalina. Količina padalina opada od zapada prema istoku; na Bilogori i Kalniku padne 900 mm, a u Prekodravlju 780 mm. Javljaju se dva maksimuma padalina: primarni u srpnju (100.0 mm) i sekundarni u studenome (93.0 mm). Najmanje padalina ima veljača. Broj kišnih dana iznosi 127 kroz godinu. Izrazito sušnih razdoblja u godini nema.

Vjetrovi pušu tijekom cijele godine. Najčešće puše sjeverozapadnjak, jugozapadnjak i sjevernjak. Zimi prevladava sjevernjak, a istočnjak je jači u proljetnim mjesecima. Ljeti prevladava jugozapadni vjetar, koji je topao i povećava vlagu i najčešće prethodi kiši. Tijekom čitave godine, a osobito u jesen, puše zapadnjak (zgorec). Zbog učestalosti sjevernih vjetrova, horst Kalnika djeluje na ublažavanje temperaturnih amplituda, pogotovo u neposrednom južnom prigorskom zaleđu Kalnika.

Relativna vlaga zraka je u skladu s toplinskim osobinama kraja. Maksimalna vlažnost je u studenom i prosincu, a minimalna u travnju i svibnju. Prosječna godišnja relativna vlaga iznosi 82%. Područja bliže rijeci Dravi imaju veću vlažnost. Magle se pojavljuju najčešće u jesenjim i zimskim mjesecima. Pojava tuče vezana je za vegetacijsko razdoblje.

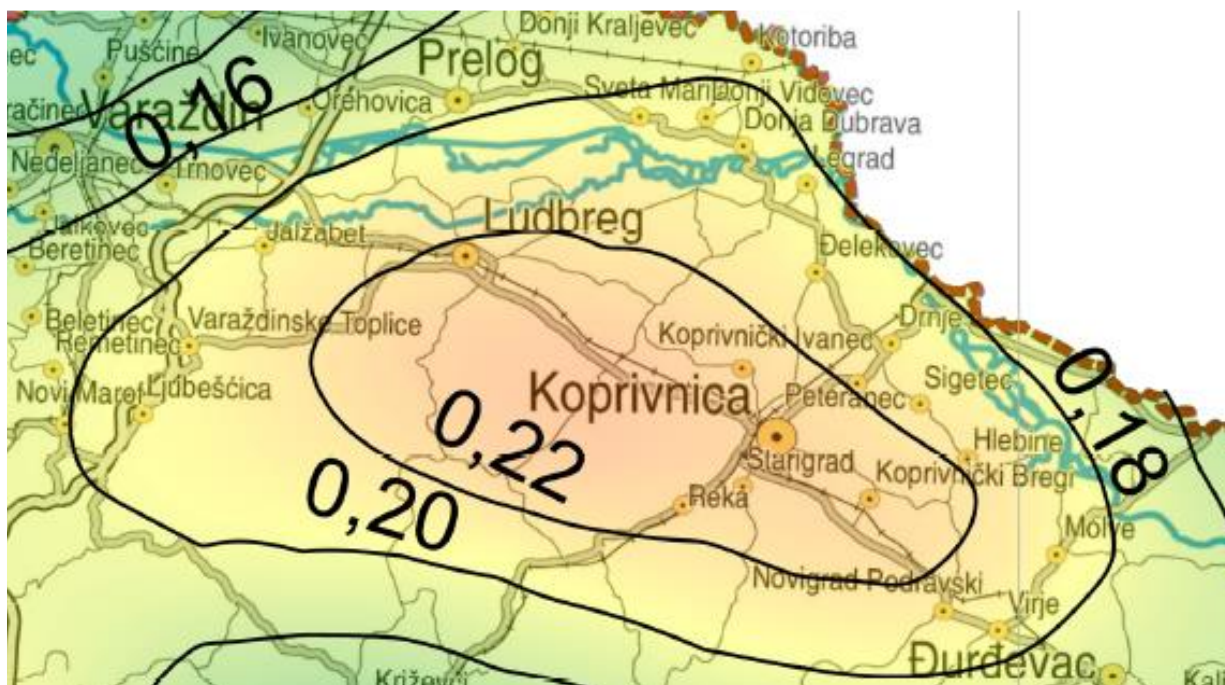
3.5.1.4. Površina obuhvaćena klizištima

Brežuljkasti dio Županije čine tereni obično nestabilni i u prirodnim uvjetima i pri djelatnosti čovjeka. Postoji nekoliko značajnih zona aktivnih i potencijalnih klizišta na Kalniku. U većini slučajeva radi se o slojnim ili rotacijskim klizištima (glinovita podloga).

Područja ugrožena klizištima prikazana su u Poglavlju 4.8. Plana.

3.5.1.5. Karta potresnih područja na području odgovornosti

Na području Grada Koprivnice javljaju se relativno intenzivna tektonska kretanja uz pojavu potresa jačine intenziteta VIII.^o po MCS ljestvici.



Slika 1. Karta potresnih područja RH, za povratno razdoblje 475 godina
Izvor: Prirodoslovno-matematički fakultet Zagreb, Geofizički odsjek



Slika 2. Karta potresnih područja RH, za povratno razdoblje 95 godina
Izvor: Prirodoslovno-matematički fakultet Zagreb, Geofizički odsjek

Prema Karti potresnih područja Republike Hrvatske iz 2012. godine, za povratni period od 95 i 475 godina, područje Grada Koprivnice spada u područje s vršnim ubrzanjem od 0,22 g, gdje je g ubrzanje polja sile teže i iznosi između 1,47 m/s² i 2,45 m/s² (Slika 1. i 2.).

3.5.2. Stanovništvo

Na prostoru Koprivničko-križevačke županije prema Popisu stanovništva iz 2011. godine, živjelo je 115 584 stanovnika u 3 grada i 22 općine.

3.5.2.1. Broj stanovnika/zaposlenih/nezaposlenih/umirovljenika

U sljedećoj tablici prikazana je dobna i spolna struktura stanovništva na području Koprivničko- križevačke županije.

Tablica 8. Dobna i spolna struktura stanovništva na području Koprivničko - križevačke županije

STAROSNE SKUPINE STANOVNIŠTVA	UKUPAN BROJ STANOVNIKA	M	Ž
0-4	5 767	3 096	2 671
5-9	5 760	2 980	2 780
10-14	6 624	3 377	3247
15-19	6786	3505	3281
20-24	7032	3584	3448
25-29	7581	3912	3669
30-34	7292	3800	3492
35-39	7474	3816	3658
40-44	7940	3983	3957
45-49	8643	4373	4270

STAROSNE SKUPINE STANOVNIŠTVA	UKUPAN BROJ STANOVNIKA	M	Ž
50-54	8822	4507	4315
55-59	8315	4239	4076
60-64	7052	3251	3801
65-69	5733	2455	3278
70-74	5581	2140	3441
75-79	4789	1676	3113
80-84	2861	893	1968
85-89	1221	315	906
90-94	275	54	221
95 i više	36	8	28
Ukupno	115 584	55 964	59 620

Izvor: Državni zavod za statistiku, Popis stanovništva 2011.

3.5.2.2. Broj i kategorije osoba s invaliditetom posebnim potrebama (ranjive skupine)

Na području Koprivničko - križevačke županije evidentirano je 15 341 osoba s teškoćama u obavljanju svakodnevnih aktivnosti.

Tablica 9. Stanovništvo s teškoćama u obavljanju svakodnevnih aktivnosti prema potrebi za pomoći i korištenju pomoći druge osobe

	SPOL	UKUPNO	STAROSNE SKUPINE		
			0-19	20-59	≥ 60
Ukupno	SVI	26 802	892	10 569	15 341
	M	12 186	540	6 036	5 610
	Ž	14 616	352	4 533	9 731
Osoba treba pomoć druge osobe	SVI	8 343	294	1 950	6 099
	M	3 069	185	1 048	1 836
	Ž	5 274	109	902	4 263
Osoba koristi pomoć druge osobe	SVI	7 217	285	1 658	5 274
	M	2 666	178	886	1 602
	Ž	4 551	107	772	3 672

Izvor: Državni zavod za statistiku, Popis stanovništva 2011.

3.5.2.3. Gustoća naseljenosti

Gustoća naseljenosti za područje Koprivničko - križevačke županije iznosi 66,18 st/km². Prema Popisu stanovništva iz 2011. godine, Grad Koprivnica ima 30 854 stanovnika te u njemu živi 26,69% stanovništva. Gustoća naseljenosti za Grad Koprivnicu iznosi 339,28 st/km². Najmanju gustoću naseljenosti ima Općina Sokolovac, 24,99 st/km², gdje živi 3 417 stanovnika na površini od 136,99 km². U gradovima stanuje 52,10 %, a u općinama 47,90 % stanovništva Koprivničko-križevačke županije.

3.5.3. Materijalna i kulturna dobra te okoliš

3.5.3.1. Kulturna dobra

Na području Koprivničko-križevačke županije nalazi se velik broj kulturnih ustanova. U Gradu Koprivnica djeluje Gradska knjižnica i čitaonica „Fran Galović“, u Gradu Križevci Gradska knjižnica „Franjo Marković“, a u Đurđevcu Gradska knjižnica. U Općinama Virje i Gornja Rijeka djeluju samostalne općinske knjižnice: Narodna knjižnica Virje i Općinska knjižnica Sidonije Rubido Erdödy Gornja Rijeka. Uz navedeno, na području Županije nalazi se 12 muzeja i 9 galerija.

3.5.3.2. Nacionalni parkovi, parkovi prirode, rezervati, šumske površine

Sukladno Zakona o zaštiti prirode („Narodne novine“, broj 80/13, 15/18, 14/19, 127/19) na području Koprivničko - križevačke županije zaštićeno je 15 lokacija, u šest kategorija zaštite¹:

1. Posebni rezervati: Posebni (ornitološki) rezervat Veliki Pažut; Posebni rezervat (šumske vegetacije) „Crni jarki“; Posebni botanički rezervat (šumske vegetacije) Dugačko brdo; Posebni botanički rezervat „Mali Kalnik“; Posebni (geografsko-botanički) rezervat „Đurđevački pijesci“.
2. Park šuma: Park Šuma Župetnica; Park Šuma Borik.
3. Značajni krajobrazi: Značajni krajobraz Kalnik; Značajni krajobraz Čambina.
4. Spomenici prirode: Skupina stabala hrasta; Livade u Zovju kod Đelekovca; Staro stablo pitomog kestena u Močilama.
5. Spomenici parkovne arhitekture: Park kraj Osnovna škole „Vladimir Nazor“ u Križevcima; Park kraj poljoprivredne škole u Križevcima.
6. Regionalni park Mura-Drava.

Zaštićeni dijelovi prirode prikazani su u Poglavlju 4.5. Plana.

Na području Koprivničko-križevačke županije nalaze se 23 područja koja su evidentirana kao područje ekološke mreže:

Tablica 10. Područja ekološke mreže na području KKŽ

R.B.	ŠIFRA PODRUČJA	NAZIV PODRUČJA	PODRUČJE OČUVANJA
1.	HR1000008	Bilogora i Kalničko gorje	Područje ekološke mreže-međunarodno važna područja za ptice
2.	HR1000014	Gornji tok Drave (od Donje Dubrave do Terezinog polja)	
3.	HR5000013	Drava	Područje ekološke mreže-važna područja za divlje svojte i stanišne tipove
4.	HR2000364	Mura	
5.	HR2000368	Peteranec	
6.	HR2000399	Veliki Pažut	
7.	HR2000400	Repaš	
8.	HR2000402	Čambina	
9.	HR2000403	Ješkovo	
10.	HR2000404	Rukavac kod Đelekovca	
11.	HR2000405	Lepa Greda	
12.	HR2000410	Bakovci	

¹ Izvor: Javna ustanova za upravljanje zaštićenim dijelovima prirode na području KKŽ, ožujak 2019. godine.

R.B.	ŠIFRA PODRUČJA	NAZIV PODRUČJA	PODRUČJE OČUVANJA
13.	HR2000411	Osredek	
14.	HR2000570	Crni jarki	
15.	HR2000571	Đurđevački peski	
16.	HR2000572	Kloštarski (Kalinovački) peski	
17.	HR2000574	Dugačko brdo	
18.	HR2000579	Kalnik	
19.	HR2000672	Zovje	
20.	HR2000843	Novigradska planina 1	
21.	HR2000844	Novigradska planina 2	
22.	HR2001020	Šoderica	
23.	HR2001002	Čepelovačke livade	

Izvor: https://www.zastita-priode-kckzz.hr/images/stories/doc/em_kkz.pdf

3.5.3.3. Vodoopskrbni objekti

Koprivničke vode d.o.o. uslugu javne vodoopskrbe pružaju na području: Grada Koprivnica; prigradskim naseljima: Štaglinec, Bakovčice, Reka, Starigrad, Draganovec, Herešin te Općina Koprivnički Bregi, Peteranec, Koprivnički Ivanec, Hlebine, Đelekovec, Sokolovac, Legrad i Rasinja. Javni vodoopskrbni sustav je tlačno-gravitacijski te je organiziran tako da se nakon proizvodnje vode i kloriranja automatskim klorinatorom dio vode direktno distribuira u mrežu, a dio odvodi u vodospreme: Močile kapaciteta 400 m³, Starigrad kapaciteta 400 m³, Kunovec Breg kapaciteta 300 m³, Hudovljani 300 m³ i Sokolovac 200 m³ iz kojih se po potrebi distribuira dalje u mrežu prema visinskim zonama. Koprivničke vode d.o.o. imaju tri crpne stanice: CS Starigrad, CS Kunovec Breg i CS Sokolovac te klorinatorske stanice crpilište Ivanščak, crpilište Lipovec i CS Sokolovac.

Komunalije d.o.o. Đurđevac kao javni isporučitelj vodne usluge obavlja djelatnost vodoopskrbe na području sljedećih jedinica lokalne samouprave: Grad Đurđevac, Općina Novigrad Podravski, Virje, Molve, Gola, Kalinovac, Ferdinandovac, Novo Virje, Kloštar Podravski i Podravske Sesvete.

Na vodoopskrbnom području Komunalije d.o.o. Đurđevac trenutno postoje tri vodospreme: Vodosprema „Budrovac“ kapaciteta 100 m³, Vodosprema „Hampovica“ kapaciteta 300 m³, (nije u funkciji) i Vodosprema „Kozarevac“ kapaciteta 200 m³. Vodoopskrbni sustav se napaja iz Vodocrpilišta „Đurđevac 2“ koje je smješteno na sjeverozapadnoj dijelu Grada Đurđevca, kapaciteta 120 l/s, iz kojeg se opskrbljuje veći dio vodoopskrbnog sustava.

Područje vodoopskrbe Vodnih usluga d.o.o. Križevci su: Grad Križevci, Općine Gornja Rijeka, Kalnik, Sveti Ivan Žabno te Sveti Petar Orehovec. Broj kućanstava priključen na javnu vodoopskrbu je 5.576 te broj pravnih osoba priključen na javnu vodoopskrbu je 618.

Popis vodosprema s kapacitetima: ukupno 4.710 m³:

- VS „Bukovje“: 2.000 m³,
- VS „Greberanec“: 2.000 m³,
- VS „Kalnik“: 130 m³,
- VS „Dedina“: 200 m³,

- VS „Đurinečko selo“: 150 m³,
- PK „Vratno“: 130 m³,
- PK „Borje“: 50 m³,
- PK „Obrež“: 20 m³.

Popis crpnih i klorinatorskih stanica:

- a) Crpne stanice:
 - CS „Vratno-Kalnik 1“,
 - CS „Brezovljani“,
 - CS „Potočka“,
 - CS „Mladine“,
 - CS „Brckovčina“,
 - HB „Bukovje“,
 - CS „Đurinečko selo“
 - CS „Donja Rijeka“.
- b) Klorinatorske stanice:
 - PK „Vratno“,
 - Izvorište „Trstenik“,
 - VS „Greberanec“,
 - VS „Đurinečko selo“.

Grafički prikaz objekata vodoopskrbe na području Županije dati je u Poglavlju 4.1 Plana.

3.5.3.4. Poljoprivredne površine

Prema podacima iz prostornih planova uređenja gradova i općina **struktura poljoprivrednih, šumskih i vodnih površina** Koprivničko-križevačke županije je sljedeća:

- poljoprivredno tlo zauzima 40,53 % površine u odnosu na površinu županije ili ukupno 70.793,4 hektara. Od toga najveću površinu od 33.408,1 ha ili 47,2 % zauzima osobito vrijedno tlo - P1, vrijedno obradivo tlo – P2 zauzima 32, 1 % ili 22.752,6 ha, a ostala obradiva tla – P3 zauzimaju 20,7 % od ukupne površine poljoprivrednog tla.

Razvoj poljoprivrede u Koprivničko-križevačkoj županiji kao dijela kontinentalne Hrvatske, prate povoljna prirodna obilježja i konfiguracija terena s raznolikim tipovima tla te bogat vodni potencijal. U području Podravine postoji mogućnost intenzivne poljoprivredne aktivnosti, a na padinama Bilogore i Kalnika uvjeti su pogodni za razvoj voćarstva i vinogradarstva. Poljoprivredno zemljište u Koprivničko - križevačkoj županiji obuhvaća 73.760,39 ha što čini 42,2 % ukupne površine županije, sa sljedećom strukturom vlasništva:

Tablica 11. Prikaz vlasništva obradivih površina u KKŽ U 2009. godini (u ha)

ŽUPANIJA	POLJ. POVRŠINE	POVRŠINA UPISANA U UPISNIK POLJOPRIVREDNIKA	PRIVATNO VLASNIŠTVO	%	DRŽAVNO VLASNIŠTVO	%
KOPRIVNIČKO-KRIŽEVAČKA	73.760,39	71.136,97	69.448,19	94,2	4.312,20	5,8

Izvor: Agencija za plaćanja u poljoprivredi, ribarstvu i ruralnom razvoju, ožujak 2019.

Struktura poljoprivrednog zemljišta u Koprivničko-križevačkoj županiji koje je upisano u Upisnik poljoprivrednika, odnosno bazi podataka koja sadrži podatke o poljoprivrednim gospodarstvima i njihovim resursima je prikazana u sljedećoj tablici:

Tablica 12. Poljoprivredne površina prema vrsti

ŽUPANIJA	POLJ. POVRŠINE	ORANICE	LIVADE	VOĆNJACI	VINOGRADI	PAŠNJACI
KOPRIVNIČKO-KRIŽEVAČKA	73.760,39	60.416,58 (84,9%)	8.564,72 (12%)	1245,38 (1,8%)	608,56 (0,9%)	301,72 (0,4%)

Izvor: Agencija za plaćanja u poljoprivredi, ribarstvu i ruralnom razvoju, ožujak 2019.

Na području Koprivničko-križevačke županije prevladava stočarska proizvodnja, s proizvodnjom mlijeka, te tov junadi i svinja.

Problematika razvitka poljoprivrede u Koprivničko - križevačkoj županiji odnosi se na:

- nedovoljnu iskorištenost kapaciteta u poljoprivredi - usitnjeni posjedi manji od 5 ha i uglavnom bez navodnjavanja,
- prevladavajuća staračka poljoprivredna obiteljska gospodarstva,
- nedostatke specijalizacije u proizvodnji i komercijalnih proizvođača,
- nedovoljne marketinške aktivnosti,
- neodgovarajuću obrazovnu strukturu poljoprivrednika,
- neorganiziranost međusobnog povezivanja i udruživanja.

Ekološka proizvodnja u 2014. godini je prema podacima Ministarstva poljoprivrede zastupljena sa svega 25 proizvođača, s ukupnom površinom oko 276 ha, ali kroz mjere poticanja certificirane ekološke proizvodnje Programa ruralnog razvoja RH 2014-2020 predviđen je nastavak trenda povećanja ekološke poljoprivredne proizvodnje.

Negativni gospodarski trendovi koji su obilježili gospodarstvo Koprivničko - križevačke županije u promatranom razdoblju ostavili su traga i u poljoprivrednoj proizvodnji, osobito pad gospodarskih aktivnosti koji je dalje uzrokovao gubitak radnih mjesta i druge negativne posljedice.

Politika ruralnog razvoja odvijala se unutar Koprivničko - križevačke županije u smjeru ostvarivanja tri strateška cilja:

- poboljšanja konkurentnosti poljoprivrednoga i šumarskoga sektora,
- očuvanja, zaštite i održive uporabe okoliša, krajobraza, prirodnog i kulturnog nasljeđa,
- poboljšanja kvalitete života u ruralnim područjima i proširenja gospodarskog programa ruralnoga gospodarstva.

3.5.3.5. Broj industrijskih i drugih gospodarskih zona i objekata

Na području Koprivničko - križevačke županije nalaze se sljedeće poslovne zone:

- Koprivnica: dvije poslovne zone
 - o Poslovna zona DRAVSKA i poslovna zona RADNIČKA.
- Grad Križevci: tri poslovne zone
 - o Gornji Čret, Nikola Tesla i Cubinec.
- Grad Đurđevac: dvije poslovne zone
 - o Poslovno-industrijska zona A i Poslovna radna zona B.
- Općina Koprivnički Ivanec: u izgradnji je poslovna zona Koprivnički Ivanec koja se nastavlja na industrijsku zonu Grada Koprivnice.
- Općina Kloštar Podravski: 1 poslovna zona
 - o Poduzetnička zona ISTOK.
- Općina Novigrad Podravski: 1 poslovna zona
 - o Poduzetnička zona NOVIGRAD PODRAVSKI.
- Općina Legrad: 1 poslovna zona
 - o Poslovna zona KUTNJAK.
- Općina Peteranec: 1 poslovna zona
 - o Poslovna zona DANICA, a planirana je i izgradnja poslovnih zona Peteranec i Sigetec.
- Općina Drnje: 1 poslovna zona
 - o Poslovna zona CEGA.
- Općina Ferdinandovac: 1 poslovna zona
 - o Poduzetnička zona BLATA.
- Općina Podravske Sesvete: 2 poslovne zone
 - o Poslovna zona BUKOVE GREDE i poslovna zona PESKI.
- Općina Molve: 3 poslovne zone
 - o Poslovna zona BRZDELJEVA, Poslovna zona Molve GREDE i Poslovna zona ZDELJA.
- Općina Sveti Ivan Žabno: 2 poslovne zone
 - o Poslovna zona CENTAR i Poslovna zona INDUSTRIJSKA.
- Općina Gornja Rijeka: 2 poslovne zone
 - o Poduzetnička zona DROPKOVEC i Poduzetnička zona POFUKI.
- Općina Đelekovec: 1 poslovna zona (u planu)
 - o planirana poslovna zona nalazi se uz cestu ŽC 2260.
- Općina Virje: 1 poslovna zona

- Poslovna zona VIRJE.
- Općina Kalnik: 1 poslovna zona (u planu)
 - planira se izgradnja poslovne zone OBREŽ KALNIČKI.
- Općina Novo Virje: 1 poslovna zona (u planu)
 - planira se izgradnja poslovne zone „MEDVEDIČKA“.
- Općina Rasinja: 2 poslovne zone (u planu)
 - planirana je izgradnja dviju gospodarskih zona: RASINJA i KUZMINEC.
- Općina Sveti Petar Orehovec: 4 poslovne zone (u planu)
 - planirana je izgradnja četiri gospodarske zone uz naselja: GREGUROVEC, DONJI FODROVEC, SVETI PETAR OREHOVEC i MIHOLEC.
- Općina Sokolovac: 3 gospodarske zone (u planu)
 - planirana je izgradnja triju gospodarskih zona: VELIKA MUČNA, SOKOLOVAC-ZAPAD i SOKOLOVAC-ISTOK.
- Općina Hlebine: 2 poslovne zone (u planu)
 - planirana je izgradnja poslovne zone HLEBINE 1 i HLEBINE 2.
- Općina Kalinovac: 2 poduzetničke zone (u planu)
 - Gospodarska zona KALINOVAC JUG i poduzetnička zona KALINOVAC SJEVER.

3.5.3.6. Stambeni, poslovni, sportski i kulturni objekti u kojima boravi i može biti ugrožen veliki broj ljudi

Najveći broj stambenih, poslovnih, sportskih i kulturnih objekata u kojima boravi i može biti ugrožen velik broj ljudi nalazi se u Gradovima Koprivnici, Križevcima i Đurđevcu.

Posebno su ugrožene od potresa stare gradske jezgre u kojima se nalaze objekti sagrađeni prije 1963. godine (potres u Skoplju) nakon čega se primjenjuju stroži kriteriji pri projektiranju zgrada u potresnim područjima.

3.5.3.7. Kapaciteti i drugi objekti za sklanjanje

Tablica 13. Popis skloništa u vlasništvu pravnih osoba Koprivničko-križevačke županije

R.BR.	ADRESA	TIP OBJEKTA	KAPACITET (OSOBA)	BROJ FVU	TIP IZGRADNJE	ZADNJI SERVIS	NAPOMENA
1.	Opća bolnica, Trg Dr. Bardeka 10, KC	ustanova	2 x 200	4	u objektu	1985.	
2.	Naselje J.J Strossmayera 3, KC	stambeni	200	2	u objektu	-	god.servis 1997.
3.	Trg kralja Tomislava 8, KC	stambeni	200	2	u objektu	-	god.servis 1997.
4.	Trg kralja Tomislava 12, KC	stambeni	200	2	u objektu	-	god.servis 1997.
5.	Ulica Račkog 18, Križevci	ustanova	100	1	u objektu	-	god.servis 1997.
6.	Ulica Baltića 5, Križevci	stambeni	200	2	u objektu	-	god.servis 1997.

R.BR.	ADRESA	TIP OBJEKTA	KAPACITET (OSOBA)	BROJ FVU	TIP IZGRADNJE	ZADNJI SERVIS	NAPOMENA
7.	PU KC-KŽ, Grdiničeva 3, Križevci	ustanova	200	2	u objektu	1985.	god.servis 1997.

3.5.3.8. Kapaciteti za zbrinjavanje (smještajni i za pripremu hrane)

Površine za prihvat osoba koje se evakuiraju određene su planovima djelovanja civilne zaštite gradova i općina na području Županije i za njih su predviđene ekipe, koje bi građane koji napuštaju mjesta stanovanja evidentirale, pružile osnovnu medicinsku, psihološku i socijalnu pomoć te organizirale njihov prijevoz prema šatorskim naseljima ili prema objektima koje su građani odabrali za samoevakuaciju.

Mjesta prihvata ugroženog stanovništva kada se isto evakuiira u adekvatne prostore (dvorane, škole, društvene objekte, vikendice, vatrogasne domove i druge objekte) unutar same općine ili grada razrađena su i prikazana u njihovim planovima djelovanja civilne zaštite.

Za potrebe evakuacije stanovništva općina i gradova s područja Županije, koordinaciju i prilagodbu evakuacije vršiti će Županija, kao i za evakuaciju izvan područja Županije (usklađeno sa JLP(R)S i Ravnateljstvom civilne zaštite/RH gdje se evakuacija vrši).

Koprivničko - križevačka županija će koordinirati i vršiti raspored prijema evakuiranih u Županijske kapacitete, kada prihvaća stanovništvo iz drugih županija RH.

Koji od ovih kapaciteta će se iskoristiti za prihvat koordinirati će Stožer civilne zaštite Koprivničko - križevačke županije, sukladno situaciji, pogodnostima i mogućnostima. Mjesta prikupljanja za evakuaciju određena su planovima nižih razina, a to su uglavnom objekti većeg kapaciteta s parkirališnim prostorom, društveni objekti i objekti uz prometnice.

U situaciji centraliziranog prikupljanja, odnosno organiziranja kritičnih kategorija stanovnika (koji se moraju evakuirati ili ne mogu izvršiti samoevakuaciju) prikupljanje za evakuaciju sa Županijske razine biti će u posebno određenim objektima (**Prilog 19.Plana**)

Ovisno o razvoju situacije, vremena za provođenje evakuacije i drugih, za mjesta prikupljanja kritičnih kategorija osoba za evakuaciju i onih koji ne mogu izvršiti samoevakuaciju, uze navedene, mogu se koristiti i svi objekti osnovnih i srednjih škola, što će predložiti Stožer civilne zaštite Županije.

3.5.3.9. Zdravstveni kapaciteti (javni i privatni)

Stanovnici Koprivničko - križevačke županije zdravstvene usluge ostvaruju putem Doma zdravlja Koprivničko-križevačke županije (**Prilog 7.4. Plana**), sa Ispostavama u Križevcima i Đurđevcu, Opće bolnice „Dr. Tomislav Bardek“ Koprivnica (**Prilog 7.1.Plana**), Zavoda za javno zdravstvo Koprivničko-križevačke županije (**Prilog 7.2. Plana**), te Zavoda za hitnu medicinu Koprivničko - križevačke županije (**Prilog 7.3.Plana**),.

Zdravstvenu zaštitu pružaju i ugovoreni privatni zdravstveni radnici u zakupu poslovnog prostora u Domu zdravlja Koprivničko - križevačke županije ili u vlastitom prostoru.

Djelatnosti doma zdravlja Koprivničko - križevačke županije su:

- Opća-obiteljska medicine,
- Zdravstvena zaštita žena,
- Dentalna zdravstvena zaštita,
- Zdravstvena zaštita predškolske djece,
- Patronažna zdravstvena zaštita,
- Fizikalna medicina i rehabilitacija,
- Medicinsko-biokemijski laboratorij,
- Radiologija i
- Palijativna skrb.

Zavod za javno zdravstvo Koprivničko-križevačke županije djeluje kroz:

- Službu za epidemiologiju
 - o Služba za epidemiologiju Koprivnica
 - o Služba za epidemiologiju Križevci
 - o Služba za epidemiologiju Đurđevac
- Službu za javno zdravstvo i socijalnu medicinu
 - o Služba za javno zdravstvo i socijalnu medicinu
 - o Centar za zaštitu mentalnog zdravlja i prevenciju ovisnosti
- Službu za mikrobiologiju
 - o Odjel za kliničku mikrobiologiju
 - o Odjel za javnozdravstvenu mikrobiologiju
- Službu za školsku medicinu
 - o Služba za školsku medicinu Koprivnica
 - o Služba za školsku medicinu Križevci
 - o Služba za školsku medicinu Đurđevac
- Službu za zdravstvenu ekologiju
 - o Služba za zdravstvenu ekologiju
 - o Odjel za vode
 - o Odjel za hranu i predmete opće uporabe
- Službu za zajedničke poslove i gospodarstvo
 - o Odjel za financijsko knjigovodstvene poslove
 - o Odjel za javnu nabavu, opće i kadrovske poslove

Sjedište Zavoda za hitnu medicinu Koprivničko - križevačke županije nalazi se u Koprivnici, sa Ispostavama u Gradu Križevci i Gradu Đurđevcu.

U Koprivničko-križevačkoj županiji ljekarnička djelatnost se obavlja u 27 ljekarni.

Na području Koprivničko – križevačke županije djeluje Društvo Crvenog križa KKŽ (Gradsko društvo Crvenog križa Koprivnica, Križevci i Đurđevac).

3.5.4. Prometno tehnološka infrastruktura

3.5.4.1. Cestovna i željeznička infrastruktura

Cestovna infrastruktura

Geoprometni položaj Koprivničko-križevačke županije karakterizira njezin smještaj na pružanju razvojnih i prometnih osovina Republike Hrvatske. Županija pripada podravskom koridoru panonskog prostora i značajnom prometnom koridoru (cestovnog i željezničkog) koji povezuje podravski gravitacijski bazen s posavskim gravitacijskim bazenom i Zagrebom te ih zajedno vodi prema Jadranu.

Sustav lokalnih cesta na području Županije nije ravnomjerno razvijen. Područjem Bilogore i Podravlja, a osobito graničnim pojasom, gustoća mreže lokalnih cesta je manja.

Cestovni granični prijelazi prema Republici Mađarskoj na području Koprivničko-križevačke županije (prema Uredbi o graničnim prijelazima Republike Hrvatske („Narodne novine”, broj 79/13)) su:

- stalni međunarodni granični prijelaz za međunarodni promet putnika i roba u cestovnom prometu Gola – Berzence,
- stalni granični prijelazi za međunarodni promet putnika u cestovnom prometu: Legrad-Ertiloš, Ferdinandovac – Vizvár.

Cestovna infrastruktura prikazana je u Poglavlju 4.3. Plana.

Željeznička infrastruktura

Od željezničkih koridora preko Koprivničko-križevačke županije prolaze sljedeći pravci:

- MG 1 Botovo (državna granica) - Koprivnica – Dugo Selo – Zagreb – Karlovac – Rijeka, u pravcu sjever - jug, magistralna glavna pruga I. reda (dužina 329,238 km),
- I 100 Varaždin – Koprivnica – Osijek – Dalj (MP 14), u pravcu istok - zapad, pruga I. reda, (dužina 249,862 km),
- II 205 Križevci (MG 1) – Bjelovar – Kloštar Podravski (I 100), u pravcu istok - zapad, pruga II. reda (61,082 km).

Željeznička infrastruktura prikazana je u Poglavlju 4.4. Plana.

Riječni promet

Prema europskim mjerilima plovni put rijeke Drave ima četiri dionice različitih kategorija plovnosti:

- međunarodni plovni put E-80-08, VI b kategorije – od ušća do Osijeka (0,0 – 14,0 rkm),
- IV kategorija – od Nemetina do Osijeka (14,0 – 22,0 rkm),
- II kategorija – od Osijeka do Terezinog Polja (22,0 – 151,0 rkm),
- I kategorije – od Terezinog Polja do rijeke Ždalice (151,0 – 198,6 rkm).

3.5.4.2. Dalekovodi i transformatorske stanice

Podaci o broju korisnika mreže i godišnje potrošnje koje su u nadležnosti Elektre Koprivnica:

- Broj korisnika mreže kućanstvo: 41.449,
- Energija korisnika mreže kućanstvo: 82.576.654 kWh,
- Broj korisnika mreže poduzetništvo: 4.621,
- Energija korisnika mreže poduzetništvo: 184.192.951 kWh,
- Broj korisnika mreže javna rasvjeta: 506,
- Energija korisnika mreže javna rasvjeta: 5.888.730.

Dužina elektroenergetskih vodova:

- 35 kV zrak: 76.33 km,
- 35 kV podzemno: 25,24 km,
- 10 (20) kV zrak: 511,84 km,
- 10 (20) kV podzemno: 315,44 km.

Prikaz dalekovoda i transformatorskih stanica dati je Poglavlju 4.2. Plana.

3.5.4.3. Telekomunikacijski sustavi

Broj instaliranih telefonskih priključaka na području Telekomunikacijskog centra Koprivnica je 50 284, dok je broj iskorištenih priključaka 39 053. Na području cijele Koprivničko-križevačke županije omogućeno je korištenje širokopojasnog pristupa internetu (ADSL-u).

Hrvatske telekomunikacije su organizirane po principu teritorijalnog ustroja pa na području naše Županije usluge u nepokretnoj telekomunikacijskoj mreži pruža Telekomunikacijski centar Koprivnica.

Komutacijski kapaciteti

Telekomunikacijski centar Koprivnica ustrojen je kao jedna mrežna skupina 048 s TC/PC centralom u Koprivnici, TC/PC centralom u Križevcima i LC centralom u Đurđevcu.

Stanje s 03.02.2000. godine na području TK centra Koprivnica je: dvije tranzitne centrale, jedna lokalna centrala, 71 UPS-ova i četiri centrale ETC-960.

UPS-udaljeni pretplatnički stupnjevi su: Legrad, Đelekovec, Drnje, Peteranec, Sigetec, Hlebine, Šoderica, Gotalovo, Gola, Repaš, Ždala, Medvedička, Novo Virje, Ferdinandovac, Kozarevac, Prugovac, Kloštar Podravski, Podravske Sesvete, Budrovac, Kalinovac, Hampovica, Virje, Novigrad Podravski, Glogovac, Lenišće, Starigrad, Koprivnica1, Podolice, Čarda, Močile, Koprivnički Ivanec, Kunovec, Kuzminec, Rasinja, Velik Rasinjica, Veliki Poganac, Apatovec, Glogovnica, Reka, Jagnjedovac, Domaji, Sokolovac, Srijem, Lepavina, Carevdar, Kloštar Vojakovački, Sveti Petar Čvrstec, Ladinec, Cirkvena, Sveti Ivan Žabno, Bukovje, Trema, Marcela Kipacha, Križevci 1, Koruška, Kosovec, Veliki Raven, Dijankovec, Fodrovec, Orehovec. ETC-960 centrale su: Molve, Koprivnički Bregi, Gornja Rijeka, Kalnik. Prosječna starost telefonskih centrala je četiri godine.

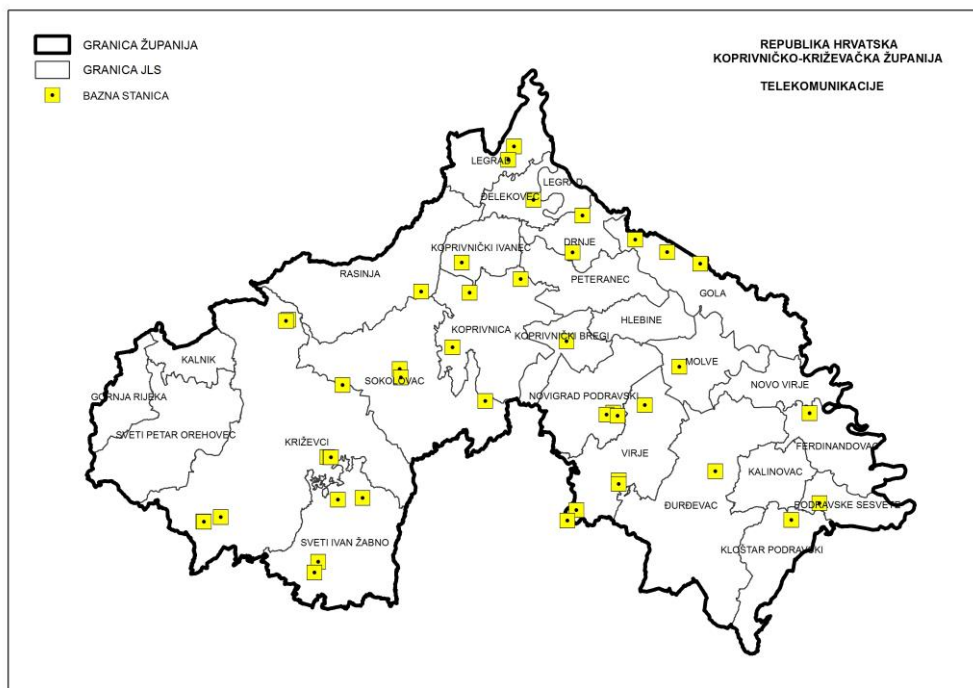
Pokretne komunikacije

Elektronička komunikacijska infrastruktura i povezana oprema prema načinu postavljanja, dijeli se na elektroničku komunikacijsku infrastrukturu i povezanu opremu na postojećim građevinama (antenski prihvat), i elektroničku komunikacijsku infrastrukturu i povezanu opremu na samostojećim antenskim stupovima.

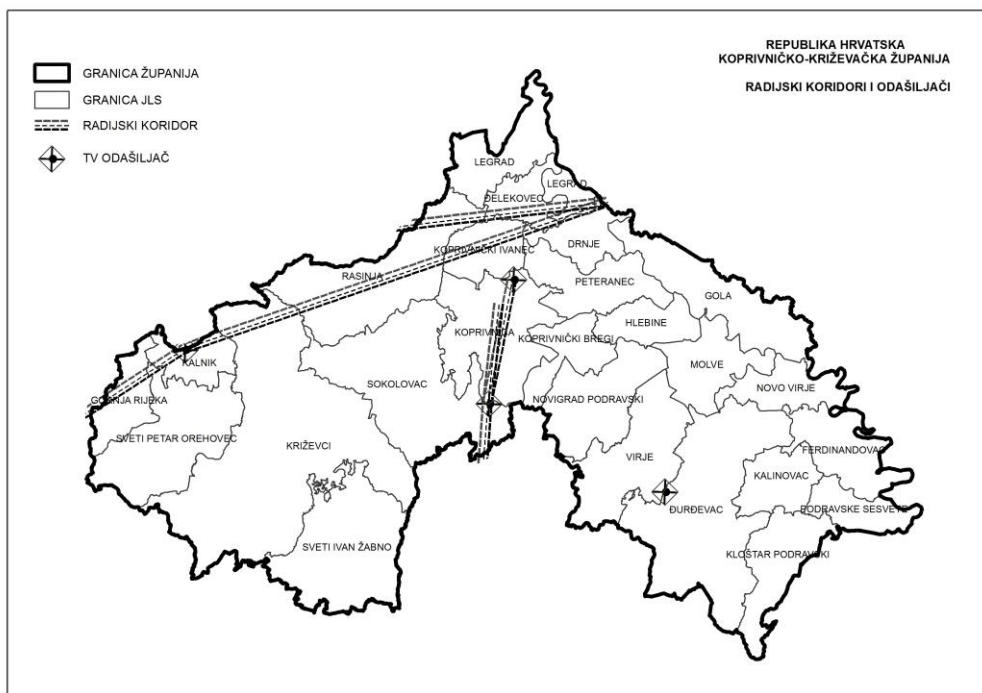
Elektronička komunikacijska infrastruktura i povezana oprema prema načinu postavljanja, dijeli se na elektroničku komunikacijsku infrastrukturu i povezanu opremu na postojećim građevinama (antenski prihvat), i elektroničku komunikacijsku infrastrukturu i povezanu opremu na samostojećim antenskim stupovima. Prema grafičkom prikazu na karti 2. (Infrastrukturni sustavi) određuje se područje elektroničke komunikacijske zone za smještaj samostojećeg antenskog stupa u radijusu od 500 m do 1500 m unutar koje je moguće locirati samostojeći antenski stup.

Unutar elektroničke komunikacijske zone uvjetuje se gradnja samostojećeg antenskog stupa takvih karakteristika da može prihvatiti više operatora, odnosno prema tipskom projektu koji je potvrđen rješenjem Ministarstva zaštite okoliša, prostornog uređenja i graditeljstva.

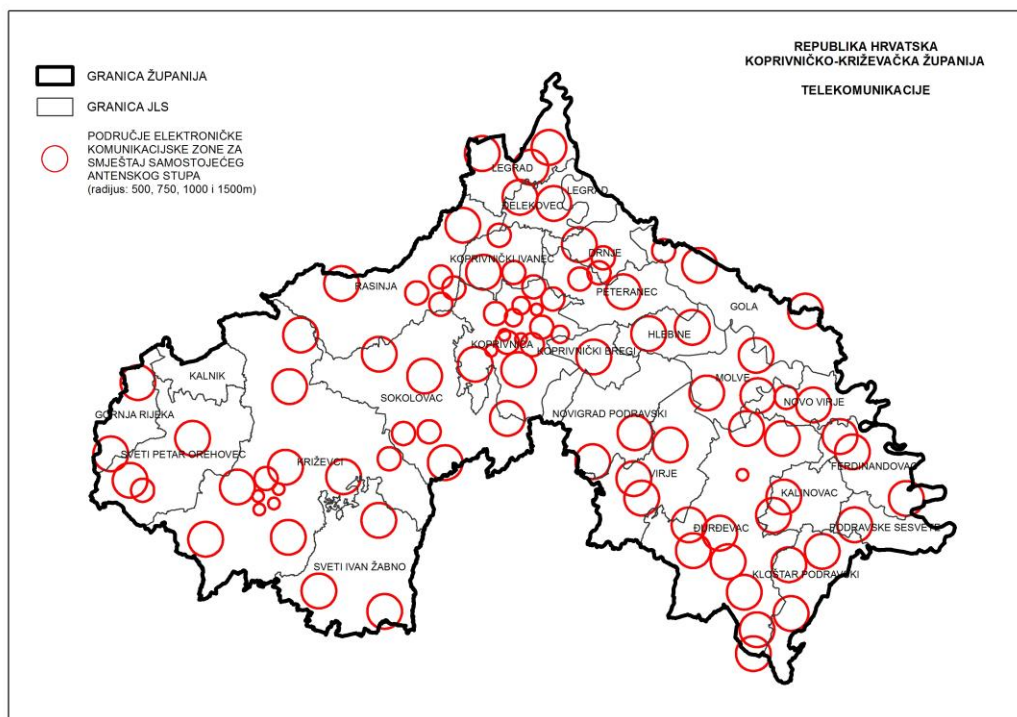
Dopušteno je postavljanje elektroničke komunikacijske infrastrukture i povezane opreme na postojećim građevinama u skladu s posebnim uvjetima tijela i/ili osoba određenim posebnim propisima koji propisuju posebne uvjete prilikom ishođenja lokacijske dozvole.



Slika 3. Pregled baznih stanica



Slika 4. Radijski koridori i odašiljači



Slika 5. Telekomunikacije na području Koprivničko –križevačke županije

3.5.4.4. *Plinovodi i naftovodi*

Opskrbu plinom na području Koprivničko-križevačke županije obavlja tvrtka INA d.d. Zagreb. Prostornim planom uređenja Koprivničko-križevačke županije (PPU KKŽ) navedene su sljedeće građevine za transport plina:

- Plinovod/slanovod hrvatsko-mađarska granica Gola
- Plinovod za transport plina Čvor Međimurje-CPS Molve
- Plinovod Donji Miholjac-Novigrad Podravski-Mursko Središće
- Plinovod (100 bara) Kozarac-Gola
- Magistralni plinovod (75 bara) Ludbreg-Budrovac
- Magistralni plinovod (75 bara) Budrovac-Donji Miholjac

Djelatnosti distribucije plina obavljaju trgovačka društva: Koprivnica plin d.o.o. Koprivnica, Komunalije-plin d.o.o. Đurđevac te Radnik-plin d.o.o. Križevci.

Jadranski naftovod na području Koprivničko - križevačke županije obuhvaća trase Sisak-Gola i Virje-Lendava.

Prikaz plinovoda i naftovoda dati je Poglavlju 4.2. Plana.

4. GRAFIČKI DIO

4.1. INFRASTRUKTURNI SUSTAVI

4.2. ENERGETSKI SUSTAV

4.3. PROMETNI SUSTAV-CESTOVNI PROMET

4.4. PROMETNI SUSTAV – ŽELJEZNIČKI PROMET

4.5. PRIRODNA BAŠTINA

4.6. KORIŠTENJE I NAMJENA POVRŠINA

4.7. UVJETI KORIŠTENJA, UREĐENJA I ZAŠTITE PROSTORA

4.8. GEOLOŠKA KARTA KOPRIVNIČKO – KRIŽEVAČKE ŽUPANIJE

4.9. OPERATIVNE SNAGE SUSTAVA CIVILNE ZAŠTITE

5. POSEBNI DIO

5.1. MJERE CIVILNE ZAŠTITE OD POPLAVA (IZLIJEVANJE KOPNENIH VODENIH VODA)

Izlijevanje kopnenih voda

Poplava uzrokovana prodorom nasipa Liberovec i Legrad – Selnica Podravska uslijed velikog vodenog vala na rijeci Dravi.

Dionice obrane od poplava su:

A.33.4. (dionica obuhvaća desnu obalu rijeke Drave od mosta Botovo do granice Varaždinske županije i Koprivničko - križevačke županije.)

Ako iz bilo kojeg razloga dođe do prelijevanja preko krune ili prodora ovih nasipa:

- pri vodostaju ili protoci jednakoj ili višoj računskoj 100 god.v.v. poplavljeni bi bili dijelovi naselja Legrad (uglavnom sjeverni i sjeveroistočni dijelovi), a čitavo naselje bi bilo okruženo vodom, zatim dio naselja Veliki Otok i naselje Selnica Podravska (sjeverno od ceste Mali Bukovec- Legrad). Poplavljene bi bile poljoprivredne i šumske površine, lokalne prometnice (Selnica Podravska - Donja Dubrava, Donja Dubrava-Legrad, Mali Bukovec – Legrad, Legrad -Đelekovec) i poljski putevi. Zbog toga treba ove prometnice zatvoriti za sav promet, a u dogovoru s djelatnicima HEP-a isključiti i lokalne dalekovode kao i lokalna elektropostrojenja,
- pri vodostaju za 1,00 m nižem od rač. 100 god. v.v. bili bi poplavljeni rubni dijelovi naselja Legrad, Veliki Otok i Selnica Podravska, prometnica Selnica Podravska - Donja Dubrava, Donja Dubrava-Legrad, poljoprivredne i šumske površine, te poljski putovi.
- pri vodostaju za 2,00 m nižem od rač.100 god.v.v. bile bi poplavljene samo poljoprivredne i šumske površine, dio prometnica Selnica Podravska - Donja Dubrava i Donja Dubrava-Legrad te dijelovi poljskih putova.

A.33.7. (dionica obuhvaća lijevu obalu rijeke Drave od ušća Mure u Dravu de restitucije HE Dubrava)

Ako iz bilo kojeg razloga dođe do prelijevanja preko krune ili prodora nasipa:

- pri protoku ili vodostaju jednakom ili višem od računске 100 god. v.v. poplavljene bi bile poljoprivredne površine na području Pažuta, poljoprivredni i sportski objekti u području Pažuta, a ako bi vodostaj bio znatno viši od navedenog, bili bi ugroženi i rubni dijelovi naselja Donja Dubrava,
- pri protoku ili vodostaju za 1,00 m nižem od računске 100 god. v.v. bile bi poplavljene samo poljoprivredne površine,
- pri protoku ili vodostaju za 2,00 m nižem od računске 100 god. v.v. bile bi poplavljene samo poljoprivredne površine.

A.33.16. (dionica obuhvaća lijevu obalu rijeke Mure od ušća Mure u Dravu do područja Gorenjak).

Ako iz bilo kojeg razloga dođe do prelijevanja preko krune ili prodora nasipa:

- pri protoku ili vodostaju jednakom ili višem od računске 100 god. v.v. evakuira se naselje Kotoriba, a pod vodom ostaju dijelovi prometnice Donji Vidovec - Kotoriba, lokalne prometnice i dijelovi željezničke pruge Kotoriba - Murakerestur (u Mađarskoj), te poljoprivredne i šumske površine. Prometnice (ceste, želj. prugu) potrebno je zatvoriti za sav promet, a u dogovoru s djelatnicima HEP-a treba isključiti lokalne dalekovode i lokalna elektropostrojenja,
- pri protoku ili vodostaju za 1,00 m nižem od računске 100 god. v.v. bili bi poplavljeni dijelovi naselja Kotoriba, lokalne prometnice te poljoprivredne i šumske površine,
- pri protoku ili vodostaju za 2,00 m nižem od računске 100 god. v.v. bile bi poplavljene samo poljoprivredne i šumske površine.

Tablica 14. Pregled zadaća, nositelja, operativnih postupaka, kapaciteta i operativnog doprinosa KKŽ – poplave (izlivanjem kopnenih vodenih tijela)

RED. BR.	ZADAĆA (MJERA CZ)	OPERATIVNI POSTUPCI, KAPACITETI I OPERATIVNI DOPRINOS KOPRIVNIČKO - KRIŽEVAČKE ŽUPANIJE	IZVRŠITELJI
1.	Organizacija provođenja obveza iz Državnog plana obrane od poplava (način suradnje s kapacitetima Hrvatskih voda) i Provedbenog plana obrane od poplava; nositelji su Hrvatske vode, Koprivničko - križevačka županija, Ravnateljstvo civilne zaštite i središnja tijela državne uprave	<p>Hrvatske vode aktiviraju vlastite snage sukladno operativnim planovima.</p> <p>Stupnjevanje obrane od poplava:</p> <p>Pripremno stanje – stanje se temelji na osnovu vremenskih prognoza, osigurava budnost nižih rukovodioca u sustavu Hrvatskih voda, obavještavaju se koncesionari koji operativno provode mjere obrane.</p> <p>Redovna obrana od poplave – spremna je mehanizacija i budnost viših rukovodioca u Hrvatskim vodama – nema postupanja - voda je još uvijek u koritima vodotoka-obavještavaju se svi koji se uključuju u aktivnosti na višim stupnjevima obrane (ŽC 112 – obavještava i čelnike JL(R)S).</p> <p>Izvanredna obrana od poplave- provode još uvijek Hrvatske vode, aktiviraju se koncesionari, obavještavaju se svi koji se uključuju u aktivnosti na višim stupnjevima obrane.</p> <p>U obranu od poplave uključuje se Koprivničko - križevačka županija s operativnim snagama koje se uključuju u obranu od poplave.</p> <p>Izvanredno stanje - ugrožena su materijalna sredstva i ljudski životi. Rukovoditelj obrane od poplava inicira uzbunjivanje stanovništva; inicira evakuaciju stanovništva i materijalnih i kulturnih dobara iznad ili izvan poplavnog područja uz primjenu osobne i uzajamne pomoći;</p> <p>Stožer civilne zaštite Koprivničko - križevačke županije uvodi dežurstvo i nalaže aktivnosti na provedbi mjera obrane od poplava, na područjima svoje nadležnosti na inicijativu rukovoditelja obrane od poplava.</p> <p>Stožer civilne zaštite Koprivničko - križevačke županije održava stalnu vezu s rukovoditeljem obrane od poplava Hrvatskih voda mobilnom i fiksnom telefonijom direktno ili putem Centra 112.</p> <p>Uzbunjivanje stanovništva vršit će se elektromotornim sirenama instaliranim na hidroelektranama i vatrogasnim sirenama.</p> <p>Nakon uzbunjivanja stanovništva Povjerenici civilne zaštite na razini jedinica lokalnih samouprava Koprivničko - križevačke županije zaduženi su za obavješćivanje i pripremu stanovništva za evakuaciju.</p> <p>Župan obavješćuje operativne snage i pravne osobe o mogućoj ispomoći nositelju obrane od poplava-Hrvatskim vodama.</p>	<ul style="list-style-type: none"> - Hrvatske vode VGO Varaždin VGI Bistra, Đurđevac, VGI Česma - Glogovnica, Bjelovar (<u>Prilog 12.)</u>) - Stožer civilne zaštite Koprivničko - križevačke županije (<u>Prilog 1.)</u>) - Operativne snage Koprivničko - križevačke županije (<u>Prilog 1.-7.)</u>) - Područni ured civilne zaštite Varaždin, Služba civilne zaštite Koprivnica (<u>Prilog 24.)</u>) - središnja tijela državne uprave - koordinatori na lokaciji (<u>Prilog 6.)</u>)

RED. BR.	ZADAĆA (MJERA CZ)	OPERATIVNI POSTUPCI, KAPACITETI I OPERATIVNI DOPRINOS KOPRIVNIČKO - KRIŽEVAČKE ŽUPANIJE	IZVRŠITELJI
2.	Organizacija i pregled obveza sudionika i operativnih snaga sustava civilne zaštite koji se trebaju uključiti u obranu od poplava, nositelji su Koprivničko – križevačka županija i Stožer civilne zaštite	Stožer civilne zaštite Koprivničko - križevačke županije uvodi dežurstvo i nalaže aktivnosti na provedbi mjera obrane od poplava. Župan poziva djelatnike Županije za pružanje administrativne i druge pomoći za potrebe civilne zaštite.	- Stožer civilne zaštite Koprivničko - križevačke županije (Prilog 1.) - Čelnici JLS KKŽ
		Uzbunjivanje stanovništva provodit će se sirenama iz Centra 112 i sirenama dobrovoljnih vatrogasnih društva.	- Vatrogasne snage Koprivničko - križevačke županije (Prilog 2.)
		Obranu od poplava provodit će: - Specijalistička postrojba civilne zaštite za traganje i spašavanje u poplavama Koprivničko - križevačke županije u suradnji s Hrvatskim vodama (postavljanje vreće s pijeskom ili na drugi način). - Dobrovoljna vatrogasna društva Koprivničko - križevačke županije (ispumpavanje vode i postavljanja vreća) - djelatnici licenciranih poduzeća Hrvatskih voda - djelatnici građevinskih poduzeća Građani će pomagati postrojbi civilne zaštite u izvršavanju zadaća. Sukladno Operativnom planu HEP-a aktiviraju se materijalno tehnička sredstva certificiranog poduzeća (Bistra d.o.o. Đurđevac, Vodogradnja d.d. Varaždin) Mjere spašavanja stanovništva su pravovremeno uzbunjivanje i žurna evakuacija stanovništva, stoke i materijalnih dobara (zavisno od raspoloživog vremena) prema sigurnim područjima. Stožer civilne zaštite Koprivničko - križevačke županije održavati će stalnu vezu koordinatorima na lokaciji na ugroženom području koji će izvješćivati o stanju na ugroženom području. U zaštitu i spašavanje uključit će se udruge. U svrhu pravovremenog izvršenja radnji na obrani od poplava a prema veličini i intenzitetu porasta vodostaja, poduzimaju se i odgovarajuće mjere angažiranja potrebne radne snage, prijevoznih sredstava i sl. (nakon povlačenja voda - prestanak poplava - formiraju stručno povjerenstvo za procjenu šteta na područjima svoje nadležnosti druge aktivnosti (asanacija i sl.)	- Vatrogasna zajednica Koprivničko - križevačke županije (Prilog 2.) - Policijska uprava koprivničko - križevačka (Prilog 22.) - Specijalistička postrojba civilne zaštite za traganje iz spašavanje u poplavama (Prilog 5.) - pravne osobe zadužene za distribuciju energenata (Prilog 13.) - HGSS - stanica Koprivnica (Prilog 4.) - pravne osobe s građevinskom mehanizacijom (Prilog 7.6.- 7.8.) - udruge (Prilog 10.) - građani
3.	Načela za zaštitu ugroženih objekata kritične	Pravne osobe zadužene za distribuciju energenata Uspostava opskrbe električnom energijom	- (Prilog 13.) - HEP ODS d.o.o. DP Elektra Koprivnica i

RED. BR.	ZADAĆA (MJERA CZ)	OPERATIVNI POSTUPCI, KAPACITETI I OPERATIVNI DOPRINOS KOPRIVNIČKO - KRIŽEVAČKE ŽUPANIJE	IZVRŠITELJI
	infrastrukture i obveze vlasnika kritične infrastrukture	<p>Redovna opskrba vodom</p> <p>Popravak telefonske infrastrukture (područne centrale, mjesne centrale, repetitori, stupovi nadzemne telefonske mreže)</p> <p>Popravak prometnica</p> <p>Po potrebi u ojačavanju zaštitne infrastrukture uključiti će se pravne osobe s građevinskom mehanizacijom.</p> <p>Dobrovoljna vatrogasna društva upućuju se na najugroženija mjesta prema procjeni rukovodioca obrane od poplava i koordinatora civilne zaštite s terena (ojačavanje zaštitne infrastrukture izgradnjom „zečjih nasipa“).</p> <p>Kao pomoć u ojačavanju zaštitne infrastrukture uključit će se građani.</p> <p>Dobrovoljna vatrogasna društva izvodit će radove na ojačavanju zaštitne infrastrukture, ojačavanje zaštite kritične infrastrukture (vrećama s pijeskom).</p> <p>Zadaća povjerenika civilne zaštite na razini jedinica lokalnih samouprava Koprivničko – križevačke županije biti će pravodobno informiranje stanovništva o nadolazećoj opasnosti i upućivanje na evakuaciju prema evakuacijskim putevima.</p>	<p>Elektra Bjelovar (Prilog 13.)</p> <p>- Koprivničke vode d.o.o., Vodne usluge d.o.o. Križevci (Prilog 13.)</p> <p>- Hrvatski telekom d.d.</p> <p>- Županijska uprava za ceste KKŽ</p> <p>- Bistra d.o.o. Đurđevac, Vodogradnja d.d. Varaždin</p> <p>- pravne osobe s građevinskom mehanizacijom (Prilog 7.6.- 7.8.)</p> <p>- specijalistička postrojba civilne zaštite za traganje i spašavanje u poplavama (Prilog 5.)</p>
4.	Organizacija pružanja drugih mjera civilne zaštite tijekom reagiranja sustava civilne zaštite u poplavama (uključujući evakuaciju i zbrinjavanje)	<p>Pružanje prve medicinske pomoći unesrećenima</p> <p>Stožer prikuplja informacije o stoci i domaćim životinjama koje su bez nadzora. Načelnik stožera zatražiti će se podatke od župana i gradonačelnika.</p> <p>Nadležnost za:</p> <p>- praćenje stanja i provođenje aktivnosti na sprječavanju nastanka ili širenja zaraznih</p>	<p>- Zavod za hitnu medicinu Koprivničko - križevačke županije (Prilog 7.3.)</p> <p>- Dom zdravlja Koprivničko - križevačke županije (Prilog 7.4.)</p> <p>- Opća bolnica dr. Tomislav Bardek, Koprivnica (Prilog 7.1.)</p> <p>- HGSS - Stanica Koprivnica (Prilog 4.)</p> <p>- Društvo crvenog križa KKŽ (Prilog 3.)</p> <p>- Veterinarske ustanove na području KKŽ (Prilog 11.)</p> <p>- udruge građana (Prilog 10.)</p>

RED. BR.	ZADAĆA (MJERA CZ)	OPERATIVNI POSTUPCI, KAPACITETI I OPERATIVNI DOPRINOS KOPRIVNIČKO - KRIŽEVAČKE ŽUPANIJE	IZVRŠITELJI
		bolesti; - nadzor nad prometom i distribucijom namirnica životinjskog porijekla - prikupljanje i zbrinjavanje životinja; liječenje, klanje ili eutanazija životinja; i druge provedbene aktivnosti imaju veterinarske organizacije koje djeluju na prostoru Županije	
		Pružanje psihološke potpore	- Centri za socijalnu skrb KKŽ (Koprivnica, Đurđevac i Križevci) <u>(Prilog 9.)</u>
		Opskrba sanitetskim materijalom i opremom	- Dom zdravlja Koprivničko - križevačke županije <u>(Prilog 7.4.)</u>
		Upotreba raspoloživih materijalno - tehničkih sredstava za zaštitu od poplava U zaštiti od poplava koristit će se materijalno tehnička sredstva: - sredstva i oprema Vatrogasne zajednice Koprivničko - križevačke županije - licencirano poduzeća Hrvatskih voda - strojevi i oprema građevinskih poduzeća strojevi i oprema građana - obrtnika (priručna sredstva i sl.).	Upotreba raspoloživih materijalno - tehničkih sredstava za zaštitu od poplava - Vatrogasna zajednica Koprivničko - križevačke županije <u>(Prilog 2.)</u> - Bistra d.o.o. Đurđevac, Vodogradnja d.d. Varaždin - pravne osobe s građevinskim strojevima <u>(Prilog 7.6.- 7.8.)</u>
		Organizacija provođenja asanacije Provođenje asanacije terena provoditi će komunalne tvrtke, pravne osobe s građevinskom mehanizacijom, vatrogasne snage, povjerenici civilne zaštite na razini jedinica lokalnih samouprava Koprivničko -križevačke županije , vlasnici kritične infrastrukture, vlasnici objekata, stanovništvo a po potrebi i ostale snage civilne zaštite	- komunalna poduzeća <u>(Prilog 14.)</u> - Vatrogasna zajednica Koprivničko - križevačke županije <u>(Prilog 2.)</u> - HEP ODS d.o.o. DP Elektra Koprivnica i Bjelovar <u>(Prilog 13.)</u> - prijevoznici na području KKŽ
		Organizacija provođenja evakuacije Župan uz konzultaciju sa Stožerom civilne zaštite donosi Odluku o provođenju evakuacije stanovništva, materijalnih dobara i životinja s određenog područja ovisno o događaju. Odluka se prenosi sredstvima javnog ili sredstvima lokalnog priopćavanja, a može se prenijeti i sustavima za uzbunjivanje, davanjem znaka nadolazeća opasnost i govornim informacijama. Također Odluka se može prenijeti i putem povjerenika civilne zaštite na razini jedinica lokalnih samouprava Koprivničko - križevačke županije za određeno područje ili dijelove naselja odnosno za područje pojedinog mjesnog odbora.	- Stožer civilne zaštite Koprivničko - križevačke županije <u>(Prilog 1.)</u> - Vatrogasna zajednica Koprivničko - križevačke županije <u>(Prilog 2.)</u> - pravne osobe s građevinskom strojevi i oprema građevinskih poduzeća <u>(Prilog 7.6.- 7.8.)</u>

RED. BR.	ZADAĆA (MJERA CZ)	OPERATIVNI POSTUPCI, KAPACITETI I OPERATIVNI DOPRINOS KOPRIVNIČKO - KRIŽEVAČKE ŽUPANIJE	IZVRŠITELJI
		<p>Paralelno s dostavom obavijesti o provođenju evakuacije, pokreće se aktiviranje sustava evakuacije od Župana ili načelnika Stožera civilne zaštite i pravne osobe s prometnim sredstvima za prijevoz stanovništva kao i Policijske uprave Koprivničko - križevačke poradi reguliranja prometa i osiguranja provođenja evakuacije te zaštite imovine osoba koje su napustile područje. Evakuacija/samoevakuacija stanovništva započinje nakon utvrđene opasnosti i zapovijedi za evakuaciju od Župana Koprivničko - križevačke županije. Evakuacija stanovništva provodit će se uglavnom osobnim vozilima građana. Za početak provođenja evakuacije angažirati će se povjerenici civilne zaštite JLS u Koprivničko – križevačkoj županiji. Nakon mobilizacije, provođenje evakuacije izvršit će dobrovoljna vatrogasna društva na području Županije i prijevoznici. Pravce evakuacije zavisno od nastale situacije ugroženog područja odredit će Stožer u suradnji s Policijskom upravom koprivničko - križevačkom i povjerenicima civilne zaštite na razini jedinica lokalnih samouprava Koprivničko - križevačke županije.</p> <p>U zbrinjavanju ugroženog i stradalog stanovništva angažirat će se:</p> <ul style="list-style-type: none"> - redovne zdravstvene institucije i ustanove - Društvo Crvenog križa KKŽ (Đurđevac, Koprivnica i Križevci) - Centri za socijalnu skrb (Đurđevac, Koprivnica i Križevci) - Ekipe za prihvata ugroženog stanovništva <p>Potrebnu hranu, prijevoz i ostalo osigurat će stručne službe Županije. Ekipe za prihvata ugroženog stanovništva i gradska društvo Crvenog križa uz pomoć udruge građana organiziraju razmještanje u objektima namijenjenim za smještanje evakuiranog stanovništva, organiziraju postavljanje ležajeva, uređenje prostora, određuju dežurne osobe, organiziraju dobavu hrane i vode za piće. Centri za socijalnu skrb uspostavljaju usku suradnju u provedbi navedenih zadaća s organizacijom Crvenog križa u materijalnom i drugom osiguranju potreba osoba koje podliježu zbrinjavanju.</p> <p>Timovi opće medicine pružaju psiho-socijalnu i zdravstvenu njegu osobama na zbrinjavanju i upućuju prema potrebi u specijalizirane zdravstvene ustanove.</p> <p>Udruge - pomažu u zadovoljavanju potreba osoba na zbrinjavanju, pripremanju hrane, opsluživanju te organizaciji društvenog života u objektima.</p> <p>Vatrogasne snage - sudjeluju u dobavi potrebnih količina pitke i tehničke vode, prijenosu bolesnih osoba u transportna sredstva, prijevozu i drugo.</p>	<p>- Stožer civilne zaštite Koprivničko - križevačke županije (<i>Prilog 1.</i>)</p> <p>- Specijalistička postrojba CZ za traganje i spašavanje u poplavama (<i>Prilog 5.</i>)</p> <p>- Društvo Crvenog križa KKŽ (<i>Prilog 3.</i>)</p> <p>- Centri za socijalnu skrb KKŽ (<i>Prilog 9.</i>)</p> <p>- redovne zdravstvene institucije i ustanove</p>

RED. BR.	ZADAĆA (MJERA CZ)	OPERATIVNI POSTUPCI, KAPACITETI I OPERATIVNI DOPRINOS KOPRIVNIČKO - KRIŽEVAČKE ŽUPANIJE	IZVRŠITELJI
		<p>Kapaciteti za zbrinjavanje prikazani su u Prilogu 19. Zbrinjavanje stanovništva provoditi će se u objektima na području općina i gradova putem nadležnih Stožera civilne zaštite.</p> <p>Pregled mogućih lokacija za podizanje šatorskih i drugih privremenih naselja</p> <ul style="list-style-type: none"> - zelene površine na području Županije (blizina mogućih priključaka na infrastrukturu). <p>Za pružanje prve medicinske pomoći pobrinut će se Zavod za hitnu medicinu Koprivničko - križevačke županije, Društvo Crvenog križa Koprivničko – križevačke županije, Hrvatska Gorska služba spašavanja – stanica Koprivnica, Centri za socijalnu skrb Koprivničko – križevačke županije.</p> <p>Nositelj veterinarskog zbrinjavanja na području Županije su veterinarska ustanove na području Koprivničko – križevačke županije (Prilog 11.)</p> <p>Smještaj stoke vršit će vlasnici stoke uz koordinaciju povjerenika civilne zaštite na razini jedinica lokalnih samouprava Koprivničko - križevačke županije i Stožera civilne zaštite Koprivničko - križevačke. Stočna hrana uskladištit će se u privatna domaćinstva prema raspoloživim kapacitetima.</p> <p>Za odvoz, prihvat i toplinsku preradu uginulih životinja zadužene su pravne osobe u Prilogu 15.</p>	
5.	Reguliranje prometa i osiguranja za vrijeme intervencija operativnih snaga sustava civilne zaštite	<p>Za ocjenu stanja i funkcionalnosti prometa i komunikacijskih sustava i objekata zadužena je PU koprivničko - križevačka, Županijska uprava za ceste Koprivničko - križevačke županije. Stožer definira prioritete u sanaciji prometnica.</p> <p>Donošenje odluka o zabrani cestovnog prometa poradi zaštite sigurnosti na pogođenom području u nadležnosti je Policijske uprave koprivničko – križevačke.</p> <p>Uspostavu alternativnih prometnih pravaca provodi Policijska uprava koprivničko – križevačka.</p>	<ul style="list-style-type: none"> - PU koprivničko - križevačka (Prilog 22.) - ŽUC Koprivničko - križevačke županije (Prilog 18.)

RED. BR.	ZADAĆA (MJERA CZ)	OPERATIVNI POSTUPCI, KAPACITETI I OPERATIVNI DOPRINOS KOPRIVNIČKO - KRIŽEVAČKE ŽUPANIJE	IZVRŠITELJI
		Osiguravanje područja intervencija provodi Policijska uprava koprivničko – križevačka.	
		Nadzor i čuvanje ugroženog područja.	
		Osiguranje telekomunikacijskih veza korisnika s prednošću uporabe.	– Hrvatski telekom d.d.
		Vlasnici objekata, stanovništvo a po potrebi i ostale snage civilne zaštite	
6.	Troškovi angažiranih pravnih osoba i redovnih službi	Troškovi aktiviranja snaga sustava civilne zaštite koje su u ingerenciji Koprivničko – križevačke županije snosi Županija	– Koprivničko - križevačka županija

5.2. MJERE CIVILNE ZAŠTITE OD POTRESA

Potres je elementarna nepogoda uzrokovana prirodnim događajem koji je vjerojatno najveći uzrok stradavanja ljudi i uništenja materijalnih dobara. Katastrofe uzrokovane potresima karakterizira brz nastanak, a događaju se stalno i bez prethodnog upozorenja.

Prema Karti potresnih područja Republike Hrvatske za povratni period od 475 godina, područje Koprivničko - križevačke županije spada u područje s vršnim ubrzanjem od 0,16 - 0,22 g, gdje je g ubrzanje polja sile teže i iznosi $9,81 \text{ m/s}^2$. Ovo ubrzanje odgovara potresima VII° i VIII° MCS ljestvice.

Tablica 15. Pregled zadaća, nositelja, operativnih postupaka, kapaciteta i operativnog doprinosa KKŽ – potres

RED. BR.	ZADAĆA (MJERA CZ)	OPERATIVNI POSTUPCI, KAPACITETI I OPERATIVNI DOPRINOS KOPRIVNIČKO – KRIŽEVAČKE ŽUPANIJE	IZVRŠITELJI
1.	Organizacija spašavanja i raščišćavanja, zadaće sudionika i operativnih snaga civilne zaštite koje raspolažu kapacitetima za spašavanje iz ruševina na svim razinama sustava i drugi podaci bitni za operativno djelovanje Stožera civilne zaštite, nositelj je Koprivničko - križevačke županije, Stožer civilne zaštite, Ravnateljstvo civilne zaštite, Područni ured Varaždin, Služba civilne zaštite Koprivnica	<ul style="list-style-type: none"> - Stožer utvrđuje prioritete u raščišćavanju ruševina, nakon analize određuje mobilizaciju materijalno - tehničkih sredstava - ako postojeće snage i materijalna sredstva nisu dovoljna Župan traži pomoć od okolnih županija i Republike Hrvatske - sigurnim zonama u ugroženom području mogu se definirati svi otvoreni prostori na udaljenosti ½ visine zgrade, mogu se poistovjetiti s lokacijama za prikupljanje i prihvat stanovništva - za spašavanje zatrpanih iz ruševina u slučaju jačeg potresa potrebno je angažirati dobrovoljna vatrogasna društva na području Županije, djelatnike građevinskih i komunalnih poduzeća i pripadnike PU koprivničko - križevačke sa psima tragačima - u početku je najvažnije osigurati prohodnost putova i osigurati vodu za piće, kako za snage civilne zaštite, tako i za stanovništvo - komunikacija sa Stožerom civilne zaštite Županije i drugim operativnim snagama sustava civilne zaštite ostvaruje se putem telefona, mobitela ili e-mailom 	<ul style="list-style-type: none"> - Stožer civilne zaštite Koprivničko - križevačke županije, predstavnik PU koprivničko - križevačke (<u>Prilog 1.</u>) - Vatrogasna zajednica Koprivničko - križevačke županije (<u>Prilog 2.</u>) - koordinatori na lokaciji (<u>Prilog 6.</u>) - HGSS - Stanica Koprivnica (<u>Prilog 4.</u>) - tvrtke i obrti na prostoru Županije koje posjeduju potrebnu mehanizaciju za raščišćavanje (<u>Prilog 7.6.- 7.8.</u>) - udruge građana (<u>Prilog 10.</u>)
		<ul style="list-style-type: none"> - evakuacija i zbrinjavanje stanovništva, (<i>Smještajni kapaciteti, Prilog 19.</i>) materijalnih i kulturnih dobara, osobna i uzajamna pomoć te obavljanje potrebnih radnji i izvođenje radova na ruševinama izvršiti će snage sustava civilne zaštite 	<ul style="list-style-type: none"> - Vatrogasna zajednica Koprivničko - križevačke županije (<u>Prilog 2.</u>) - Društva Crvenog križa Koprivničko - križevačke županije (<u>Prilog 3.</u>) - Centri za socijalnu skrb (<u>Prilog 9.</u>) - Udruge (<u>Prilog 10.</u>)
		<ul style="list-style-type: none"> - organizaciju za prikupljanje, prijevoz i odlaganje izvršava koncesionar za odvoz otpada i pravne osobe s građevinskom mehanizacijom s područja nadležnosti Županije i pravne osobe s građevinskom mehanizacijom koji mogu pomoći u odvozu građevinskog materijala 	<ul style="list-style-type: none"> - pravne osobe s građevinskom mehanizacijom (<u>Prilog 7.6.- 7.8.</u>)
2.	Organizacija zaštite objekata kritične infrastrukture i suradnja s pravnim osobama s ciljem osiguranja	Vlasnici kritične infrastrukture	<ul style="list-style-type: none"> - pravne osobe zadužene za distribuciju energenata (<u>Prilog 13.</u>)
		Uspostava opskrbe električnom energijom	<ul style="list-style-type: none"> - HEP ODS DP Elektra Koprivnica i DP Elektra Bjelovar (<u>Prilog 13.</u>)

RED. BR.	ZADAĆA (MJERA CZ)	OPERATIVNI POSTUPCI, KAPACITETI I OPERATIVNI DOPRINOS KOPRIVNIČKO – KRIŽEVAČKE ŽUPANIJE	IZVRŠITELJI
	kontinuiteta njihovog djelovanja, nositelj Županija	Redovna opskrba vodom	– Koprivničke vode d.o.o., Komunalije d.o.o. Đurđevac i Vodne usluge d.o.o. Križevci (Prilog 13.)
		Popravak telefonske infrastrukture (područne centrale, mjesne centrale, repetitori, stupovi nadzemne telefonske mreže)	– Hrvatski telekom d.d.
		Popravak prometnica	– ŽUC Koprivničko - križevačke županije (Prilog 18.)
3.	Organizacija gašenja požara (nositelji, zadaće, nadležnosti i usklađivanje), nositelj Koprivničko - križevačka županija, Vatrogasna zajednica Koprivničko - križevačke županije	<ul style="list-style-type: none"> - sukladno Planu zaštite od požara i tehničko – tehnoloških nesreća Stožer prikuplja informacije o požarnoj opasnosti, a za to je zadužen je član Stožera za protupožarnu zaštitu - Stožer se informira o potrebi iskapčanja pojedinih energenta na prijedlog člana Stožera za protupožarnu zaštitu - ukoliko vatrogasne snage ne mogu sanirati nastalu požarnu opasnost zatražit će pomoć od županijskog vatrogasnog zapovjednika sukladno Procjeni ugroženosti od požara i tehnoloških eksplozija Koprivničko - križevačke županije 	– Vatrogasna zajednica Koprivničko - križevačke županije (Prilog 2.)
4.	Organizacija reguliranje prometa i osiguranja za vrijeme intervencija, nositelj Stožer civilne zaštite, PU koprivničko - križevačka, PP Koprivnica, Križevci i Đurđevac	- Stožer definira prioritete u sanaciji prometnica	– Stožer civilne zaštite Koprivničko - križevačke županije (Prilog 1.)
		<ul style="list-style-type: none"> - za ocjenu stanja i funkcionalnosti prometa i komunikacijskih sustava i objekata zadužena je koprivničko - križevačka, PP Koprivnica, Križevci i Đurđevac, Županijska uprava za ceste Koprivničko - križevačke županije, - donošenje odluka o zabrani cestovnog prometa poradi zaštite sigurnosti na pogođenom području u nadležnosti je PU koprivničko - križevačka - uspostavu alternativnih prometnih pravaca provodi PU koprivničko - križevačka - nadzor i čuvanje ugroženog područja provodi PU koprivničko - križevačka - osiguravanje područja intervencija provodi PU koprivničko - križevačka 	<ul style="list-style-type: none"> – PU koprivničko - križevačka (Prilog 22.) – ŽUC Koprivničko - križevačke županije (Prilog 18.)
		- osiguranje telekomunikacijskih veza korisnika s prednošću uporabe provodi HT d.d.	– Hrvatski telekom d.d.
5.	Organizaciju pružanja medicinske pomoći i	- Stožer prikuplja informacije o stanju objekata za pružanje zdravstvenih usluga, a za to je zadužen član Stožera za zdravstveno zbrinjavanje	– Stožer civilne zaštite Koprivničko - križevačke županije (Prilog 1.)

RED. BR.	ZADAĆA (MJERA CZ)	OPERATIVNI POSTUPCI, KAPACITETI I OPERATIVNI DOPRINOS KOPRIVNIČKO – KRIŽEVAČKE ŽUPANIJE	IZVRŠITELJI
	medicinskog zbrinjavanja	<ul style="list-style-type: none"> - Stožer prikuplja informacije o stanju medicinske opreme i zaliha lijekova te sanitetskog materijala - prvu pomoć pružiti će Zavod za hitnu medicinu Koprivničko - križevačke županije - opskrbu sanitetskim materijalom i opremom osigurati će Dom zdravlja Koprivničko - križevačke županija i Opća bolnica dr. Tomislav Bardek, Koprivnica - u slučaju potrebe, Župan traži pomoć od RH 	<ul style="list-style-type: none"> - Zavod za hitnu medicinu Koprivničko - križevačke županije (<i>Prilog 7.3.</i>) - Dom zdravlja Koprivničko - križevačke (<i>Prilog 7.4.</i>) - Opća bolnica dr. Tomislav Bardek, Koprivnica (<i>Prilog 7.1.</i>) - Društva crvenog križa Koprivničko – križevačke županije (Koprivnica, Križevci i Đurđevac) (<i>Prilog 3.</i>) - HGSS, Stanica Koprivnica (<i>Prilog 4.</i>) - Dom zdravlja Koprivničko - križevačke (<i>Prilog 7.4.</i>) - Opća bolnica dr. Tomislav Bardek, Koprivnica (<i>Prilog 7.1.</i>)
6.	Organizacija pružanja veterinarske pomoći	<ul style="list-style-type: none"> - Stožer prikuplja informacije o stoci i domaćim životinjama koje su bez nadzora - Načelnik Stožera zatražiti će podatke od JLS za: <ul style="list-style-type: none"> - praćenje stanja i provođenje aktivnosti na sprječavanju nastanka ili širenja zaraznih bolesti - nadzor nad prometom i distribucijom namirnica životinjskog porijekla - prikupljanje i zbrinjavanje životinja - liječenje, klanje ili eutanazija životinja - druge provedbene aktivnosti - za organizaciju prikupljanja životinjskih leševa zadužene su pravne osobe navedene u <i>Prilogu 15.</i> - praćenje stanja i provođenje aktivnosti na sprječavanju nastanka ili širenja zaraznih bolesti u nadležnosti je Zavoda za javno zdravstvo - higijensko epidemiološka služba <p>Pomoć u asanaciji mogu pružiti lovačke udruge.</p>	<ul style="list-style-type: none"> - veterinarske ustanove (<i>Prilog 11.</i>) - udruge (<i>Prilog 10.</i>) - veterinarske ustanove (<i>Prilog 11.</i>) - Zavod za javno zdravstvo Koprivničko – križevačke županije, higijensko - epidemiološka služba (<i>Prilog 7.2.</i>)

RED. BR.	ZADAĆA (MJERA CZ)	OPERATIVNI POSTUPCI, KAPACITETI I OPERATIVNI DOPRINOS KOPRIVNIČKO – KRIŽEVAČKE ŽUPANIJE	IZVRŠITELJI
			<ul style="list-style-type: none"> - pravne osobe zadužene za prikupljanje i zbrinjavanje životinja <u>(Prilog 15.)</u>
7.	Organizacija provođenja evakuacije	<p>Organizacija provođenja evakuacije: Župan uz konzultaciju sa Stožerom civilne zaštite donosi Odluku o provođenju evakuacije stanovništva, materijalnih dobara i životinja s određenog područja ovisno o događaju. Odluka se prenosi sredstvima javnog ili sredstvima lokalnog priopćavanja, a može se prenijeti i sustavima za uzbunjivanje, davanjem znaka nadolazeća opasnost i govornim informacijama. Odluka se može prenijeti i putem povjerenika civilne zaštite na razini jedinica lokalnih samouprava Koprivničko - križevačke županije za određeno područje ili dijelove naselja odnosno za područje pojedinog mjesnog odbora. Paralelno s dostavom obavijesti o provođenju evakuacije, pokreće se aktiviranje sustava evakuacije od župana ili načelnika Stožera civilne zaštite i pravne osobe s prometnim sredstvima za prijevoz stanovništva kao i Policijske uprave koprivničko - križevačke radi reguliranja prometa i osiguranja provođenja evakuacije te zaštite imovine osoba koje su napustile područje. Evakuacija/samoevakuacija stanovništva započinje nakon utvrđene opasnosti i zapovijedi za evakuaciju od Župana Koprivničko - križevačke županije. Evakuacija stanovništva provodit će se uglavnom osobnim vozilima građana. Za početak provođenja evakuacije angažirati će se povjerenici civilne zaštite na razini jedinica lokalnih samouprava Koprivničko - križevačke županije. Nakon mobilizacije, provođenje evakuacije izvršit će dobrovoljna vatrogasna društva na području Županije i prijevoznici. Pravce evakuacije zavisno od nastale situacije ugroženog područja odredit će Stožer u suradnji s Policijskom upravom koprivničko - križevačkom i povjerenicima civilne zaštite na razini jedinica lokalnih samouprava Koprivničko - križevačke županije.</p>	<ul style="list-style-type: none"> - Stožer civilne zaštite Koprivničko - križevačke županije <u>(Prilog 1.)</u> - Vatrogasna zajednica Koprivničko - križevačke županije <u>(Prilog 2.)</u> - pravne osobe s građevinskom strojevi i oprema građevinskih poduzeća <u>(Prilog 7.6.- 7.8.)</u> - ekipe za prihvata ugroženog stanovništva <u>(Prilog 20.)</u> u smještajnim kapacitetima <u>(Prilog 19.)</u>
8.	Organizacija spašavanja i evakuacije ranjivih skupina stanovništva	Razrađeno u točki 5.7.	
9.	Organizacija provođenja zbrinjavanja	<p>U zbrinjavanju ugroženog i stradalog stanovništva angažirat će se:</p> <ul style="list-style-type: none"> - redovne zdravstvene institucije i ustanove 	<ul style="list-style-type: none"> - ekipe za prihvata ugroženog stanovništva <u>(Prilog 19.)</u> - Stožer civilne zaštite <u>(Prilog 1.)</u>

RED. BR.	ZADAĆA (MJERA CZ)	OPERATIVNI POSTUPCI, KAPACITETI I OPERATIVNI DOPRINOS KOPRIVNIČKO – KRIŽEVAČKE ŽUPANIJE	IZVRŠITELJI
		<ul style="list-style-type: none"> - Društvo Crvenog križa Koprivničko – križevačke županije (Gradska društva Koprivnica, Križevci i Đurđevac) - Centri za socijalnu skrb Koprivničko – križevačke županije (Koprivnica, Križevci i Đurđevac) - ekipe za prihvata ugroženog stanovništva <p>Potrebnu hranu, prijevoz i ostalo osigurat će stručne službe Županije. Ekipe za prihvata ugroženog stanovništva i Gradska društvo Crvenog križa uz pomoć drugih građana organiziraju razmještanje u objektima namijenjenim za smještaj evakuiranog stanovništva, organiziraju postavljanje ležajeva, uređenje prostora, određuju dežurne osobe, organiziraju dobavu hrane i vode za piće. Centri za socijalnu skrb - uspostavljaju usku suradnju u provedbi navedenih zadaća s organizacijom Crvenog križa u materijalnom i drugom osiguranju potreba osoba koje podliježu zbrinjavanju.</p> <p>Timovi opće medicine pružaju psiho- socijalnu i zdravstvenu njegu osobama na zbrinjavanju i upućuju prema potrebi u specijalizirane zdravstvene ustanove.</p> <p>Udruge građana pomažu u zadovoljavanju potreba osoba na zbrinjavanju, pripremanju hrane, opsluživanju te organizaciji društvenog života u objektima Vatrogasne snage sudjeluju u dobavi potrebnih količina pitke i tehničke vode, prijenosu bolesnih osoba u transportna sredstva, prijevozu i drugo.</p> <p>Kapaciteti za zbrinjavanje prikazani su u <u>Prilogu 19.</u></p> <p>Pregled mogućih lokacija za podizanje šatorskih i drugih privremenih naselja</p> <ul style="list-style-type: none"> - zelene površine na području Županije (blizina mogućih priključaka na infrastrukturu) <p>Za pružanje prve medicinske pomoći pobrinut će se Zavod za hitnu medicinu Koprivničko - križevačke županije, Gradska društvo Crvenog križa Koprivnica, Đurđevac i Križevci, Hrvatska Gorska služba spašavanja – Stanica Koprivnica i Centri za socijalnu skrb Koprivnica, Križevci i Đurđevac</p> <p>Nositelj veterinarskog zbrinjavanja su veterinarske ustanove na području</p>	<ul style="list-style-type: none"> - Društva Crvenog križa Koprivničko - križevačke županije (Koprivnica, Križevci i Đurđevac) <u>(Prilog 3.)</u> - Centri za socijalnu skrb Koprivničko - križevačke županije (Koprivnica, Križevci i Đurđevac) <u>(Prilog 9.)</u> - redovne zdravstvene institucije i ustanove - Vatrogasna zajednica Koprivničko - križevačke županije <u>(Prilog 2.)</u> - pravne osobe zadužene za prikupljanje i zbrinjavanje životinja <u>(Prilog 15.)</u>

RED. BR.	ZADAĆA (MJERA CZ)	OPERATIVNI POSTUPCI, KAPACITETI I OPERATIVNI DOPRINOS KOPRIVNIČKO – KRIŽEVAČKE ŽUPANIJE	IZVRŠITELJI
		Koprivničko - križevačke županije. Smještaj stoke vršit će vlasnici stoke uz koordinaciju povjerenika civilne zaštite na razini jedinica lokalnih samouprava Koprivničko - križevačke županije i Stožera civilne zaštite. Stočna hrana uskladištit će se u privatna domaćinstva prema raspoloživim kapacitetima. Odvoz, prihvati i toplinsku preradu uginulih životinja obavljat će pravne osobe navedene u <u>Prilogu 15.</u>	
10.	Organizacija provođenja humane asanacije i identifikacije poginulih, nositelj Županija (Stožer civilne zaštite) PU koprivničko - križevačka	- identifikacija poginulih	- djelatnici PU koprivničko - križevačke (<u>Prilog 22.</u>)
		- sanitarni nadzor na ukapanjem mrtvih provodi pogrebno poduzeće uz djelatnike groblja	- pravne osobe za pružanje pogrebnih usluga (<u>Prilog 16.</u>)
		- sahranjivanje poginulih vršiti će se na mjesnim grobljima po mjestu prebivališta poginulih	
		- prilikom humane asanacije za pružanje pogrebnih usluga koristit će usluge pogrebnih poduzeća - organizacija humane asanacije i identifikacija poginulih vršiti će se po posebnim propisima (sudac, policijski službenik, liječnik, povjerenik CZ-a na razini JLS i dr.).	- PU koprivničko - križevačka (<u>Prilog 22.</u>)
11.	Organizacija higijensko-epidemiološke zaštite	- utvrđuju se nositelji sukladno operativnim planovima nositelja razrađuju zadaće i postupci pričuvnih kapaciteta, posebno osobne i uzajamne zaštite	- Zavod za javno zdravstvo Koprivničko – križevačke županije - higijensko epidemiološka služba (<u>Prilog 7.2.</u>) - komunalna poduzeća na području Koprivničko - križevačke županije (<u>Prilog 14.</u>)

RED. BR.	ZADAĆA (MJERA CZ)	OPERATIVNI POSTUPCI, KAPACITETI I OPERATIVNI DOPRINOS KOPRIVNIČKO – KRIŽEVAČKE ŽUPANIJE	IZVRŠITELJI
12.	Organizacija osiguravanja hrane i vode za piće	<ul style="list-style-type: none"> - Stožer prikuplja informacije o stanju vodoopskrbnog sustava, a za to je zadužen član Stožera za vodoopskrbu uz suradnju sa Zavodom za javno zdravstvo Koprivničko - križevačke županije - do uspostave vodoopskrbnog sustava organizira se dovoz vode na punktove po ugroženom području, a raspored određuje član Stožera za protupožarnu zaštitu - Stožer određuje minimalne dnevne količine vode po osobi - u slučaju onečišćenja vode u zdencima aktivirat će se operativne snage civilne zaštite radi dezinfekcije zdenaca, a prema uputama Zavoda za javno zdravstvo Koprivničko - križevačke županije - higijensko-epidemiološke službe - Stožer organizira dopremu prehrambenih artikala - Stožer organizira distribuciju hrane 	<ul style="list-style-type: none"> - Stožer civilne zaštite <u>(Prilog 1.)</u> - Vatrogasna zajednica Koprivničko - križevačke županije <u>(Prilog 2.)</u> - komunalna poduzeća na području Koprivničko - križevačke županije <u>(Prilog 14.)</u>
13.	Organizacija središta za informiranje stanovništva	<ul style="list-style-type: none"> - Stožer započinje prikupljanje podataka o stanju u srušenim i oštećenim objektima , posebno u javnim školama, domovima, crkvama, trgovinama, ugostiteljskim objektima - informacije se prikupljaju od strane ureda župana i Centra 112 - informiranje građana o mjerama i postupcima za zaštitu zdravlja, života i imovine, informiranje o evakuaciji i mjestima okupljanja, osiguranje vozila za evakuaciju, osiguranje hrane i vode za piće, utvrđivanje lokacija, prihvati i zbrinjavanje stanovništva, organizacija života u prihvatnom centru (koristi se sustav javnog uzbuđivanja, lokalne radio stanice – radio Koprivnica, Internet za prenošenje uputa o postupcima bitnim za preživljavanje tijekom trajanja događaja i mjerama koje treba provesti nakon njegovog okončanja) 	<ul style="list-style-type: none"> - Stožer civilne zaštite Koprivničko - križevačke županije <u>(Prilog 1.)</u> - koordinatori na lokaciji <u>(Prilog 6.)</u> - Pravne osobe za javno priopćavanje <u>(Prilog 25.)</u>
14.	Organizacija prihvata pomoći	- osiguranje ljudstva i materijalnih sredstava	- Koprivničko - križevačka županija
		<ul style="list-style-type: none"> - za prihvati sanitetskog materijala i lijekova zadužena je Županija - punkt za prihvat pomoći biti će uspostavljen u Domu zdravlja Koprivničko – križevačke županije u zgradi, a za prihvat je zadužen član Stožera za zdravstveno zbrinjavanje. - vatrogasne postrojbe prihvaćaju se na lokaciji vatrogasnog doma, a za prihvat je zadužen član Stožera za protupožarnu zaštitu 	<ul style="list-style-type: none"> - Vatrogasna zajednica Koprivničko – križevačke županije <u>(Prilog 2.)</u> - Društva Crvenog križa Koprivničko - križevačke županije (Koprivnica, Križevci i Đurđevac) <u>(Prilog 3.)</u>

RED. BR.	ZADAĆA (MJERA CZ)	OPERATIVNI POSTUPCI, KAPACITETI I OPERATIVNI DOPRINOS KOPRIVNIČKO – KRIŽEVAČKE ŽUPANIJE	IZVRŠITELJI
15.	Organizacija pružanja psihološke pomoći	- psihološku potporu pružiti će djelatnici Centara za socijalnu skrb Koprivnica, Križevci i Đurđevac	– Centri za socijalnu skrb Koprivničko - križevačke županije (Koprivnica, Križevci i Đurđevac) <u>(Prilog 9.)</u>
16.	Troškovi angažiranih pravnih osoba i redovnih službi	- troškovi aktiviranja snaga civilne zaštite koje su u ingerenciji Županije snosi Županija - ažuriranje popisa te organizaciju prikupljanja podataka za MTS od građana provesti će Stožer u suradnji sa Policijskom upravom koprivničko - križevačkom	– Stožer civilne zaštite <u>(Prilog 1.)</u> – Policijska uprava koprivničko - križevačka <u>(Prilog 22.)</u>

5.3. MJERE CIVILNE ZAŠTITE OD EKSTREMNIH VREMENSKE POJAVE (EKSTREMNE TEMPERATURE)

Ekstremne temperature

Toplinski valovi predstavljaju opasnost za stanovništvo uzrokujući zdravstvene smetnje i povećanu smrtnost. Posebno ugrožene skupine društva su mala djeca, kronični bolesnici, starije i nemoćne osobe, osobe koje rade na otvorenom prostoru (građevinski radnici, osobe zadužene za održavanje cesta i javnih površina i sl.).

Uz pojavu toplinskih valova i izostanka oborina moguće su i pojave suše. One nanose velike štete poljoprivredi, voćarstvu i vinogradarstvu.

Tablica 16. Pregled zadaća, nositelja, operativnih postupaka, kapaciteta i operativnog doprinosa KKŽ – ekstremne temperature

RED. BR	ZADAĆA (MJERA CZ)	OPERATIVNI POSTUPCI, KAPACITETI I OPERATIVNI DOPRINOS KOPRIVNIČKO - KRIŽEVAČKE ŽUPANIJE	IZVRŠITELJI
1.	Organizacija obavještavanja o pojavi opasnosti	<ul style="list-style-type: none"> - prema Standardnom operativnom postupku za korištenje vremenskih prognoza Državnog hidrometeorološkog zavoda obavijest o nadolazećoj opasnosti dolazi u Centar 112, Područnog ureda civilne zaštite Varaždin, Služba civilne zaštite Koprivnica koji zatim obavještava Župana - PODSJETNIK ZA OBAVJEŠĆIVANJE JAVNOSTI - obavijest sredstvima javnog priopćavanja daje Župan ili osoba koju ovlasti - službena objava podataka o žrtvama - stanje na pogođenom području - opasnosti za ljude materijalna dobra i okoliš - mjere koje se poduzimaju - putovi evakuacije i lokacijama za prihvata i pružanje prve medicinske pomoći - provođenje osobne i uzajamne zaštite - sudjelovanje i suradnja s operativnim snagama sustava civilne zaštite - pristup dodatnim informacijama <p>ostale činjenice u svezi sa specifičnim okolnostima događaja i dr.</p>	<ul style="list-style-type: none"> - Župan Koprivničko - križevačke županije - Stožer civilne zaštite Koprivničko - križevačke županije (<i>Prilog 1.</i>)
2.	Organizacija provođenja mjera i aktivnosti sudionika operativnih snaga civilne zaštite za preventivnu zaštitu i otklanjanje posljedica ekstremnih vremenskih uvjeta	<p>Preventivne mjere</p> <ul style="list-style-type: none"> - preventivne mjere za zaštitu od toplinskog vala su rana upozorenja te ponašanja stanovništva: zadržavanje u zatvorenim prostorijama i hladovini, ne izlaganje suncu, uzimanje većih količina tekućine i sl. - najučinkovitija obrane od suše je izgradnja sustava navodnjavanja, za što na području Županije postoji velika mogućnost (vodotoci i izvorišta koja nikad ne presušuju) - u slučaju nestanka vode u pojedinim dijelovima Županije dobavu i raspodjela vode vršiti će DVD-a s područja Županije po nalogu župana ili načelnika Stožera civilne zaštite <p>Organizacija provođenja asanacije Provođenje asanacije terena provoditi će komunalne tvrtke, pravne osobe s</p>	<ul style="list-style-type: none"> - Stožer civilne zaštite Koprivničko - križevačke županije (<i>Prilog 1.</i>) - koordinatori na lokaciji (<i>Prilog 6.</i>) - Područni ured civilne zaštite Varaždin, Služba civilne zaštite Koprivnica (<i>Prilog 24.</i>) - Vatrogasna zajednica Koprivničko - križevačke županije (<i>Prilog 2.</i>) - građevinska poduzeća s materijalno - tehničkim sredstvima (<i>Prilog 7.6.- 7.8.</i>) - pravne osobe zadužene za distribuciju energenata (<i>Prilog 13.</i>) - komunalna poduzeća na području Koprivničko - križevačke županije (<i>Prilog 14.</i>) - komunalna poduzeća na području Koprivničko - križevačke županije

RED. BR	ZADAĆA (MJERA CZ)	OPERATIVNI POSTUPCI, KAPACITETI I OPERATIVNI DOPRINOS KOPRIVNIČKO - KRIŽEVAČKE ŽUPANIJE	IZVRŠITELJI
		<p>građevinskom mehanizacijom, vatrogasne snage, povjerenici civilne zaštite na razini jedinica lokalnih samouprava Koprivničko – križevačke županije, vlasnici kritične infrastrukture, vlasnici objekata, stanovništvo a po potrebi i ostale snage civilne zaštite</p> <p>Organizacija pružanja prve medicinske pomoći i medicinskog zbrinjavanja</p> <ul style="list-style-type: none"> - Stožer prikuplja informacije o stanju medicinske opreme i zaliha lijekova te sanitetskog materijala - prvu pomoć pružiti će Zavod za hitnu medicinu Koprivničko - križevačke županije, Gradska društvo Crvenog križa Koprivnica, Križevci i Đurđevac - medicinsko zbrinjavanje provodit će ambulante doma zdravlja Koprivničko - križevačke županije, Opća bolnica dr. Tomislav Bardek, Koprivnica - psihološku potporu pružiti će djelatnici Centara za socijalnu skrb Koprivnica, Križevci i Đurđevac - u slučaju potrebe, župan, traži pomoć od RH <p>Organizacija pružanja veterinarske pomoći</p> <p>Stožer prikuplja informacije o stoci i domaćim životinjama koje su bez nadzora. za praćenje stanja i provođenje aktivnosti na sprečavanju nastanka ili širenja zaraznih bolesti zadužene su veterinarske ustanove na području Koprivničko – križevačke županije.</p>	<p>(Prilog 14.)</p> <ul style="list-style-type: none"> - Vatrogasna zajednica Koprivničko - križevačke županije (Prilog 2.) - HEP ODS d.o.o. DP Elektra Koprivnica i DP Elektra Bjelovar (Prilog 13.) - prijevoznici - Zavod za hitnu medicinu Koprivničko - križevačke županije (Prilog 7.2.) - Dom zdravlja Koprivničko – križevačke županije (Prilog 7.4.) - Opća bolnica dr. Tomislav Bardek, Koprivnica (Prilog 7.1.) - Društva Crvenog križa Koprivničko – križevačke županije (Koprivnica, Križevci i Đurđevac) (Prilog 3.) - HGSS, Stanica Koprivnica (Prilog 4.) - veterinarske ustanove (Prilog 11.) - udruge građana (Prilog 10.)
3.	Pregled raspoloživih operativnih kapaciteta za otklanjanje posljedica od ekstremnih vremenskih uvjeta s utvrđenim zadaćama	materijalno - tehnička sredstva operativnih snaga i pravnih osoba od interesa za sustav civilne zaštite	<ul style="list-style-type: none"> - Vatrogasna zajednica Koprivničko - križevačke županije (Prilog 2.) - pravne osobe zadužene za distribuciju energenata (Prilog 13.) - tvrtke koje mogu pomoći MTS (Prilog 7.6.-7.8.)
4.	Troškovi angažiranih pravnih osoba i redovnih službi	<ul style="list-style-type: none"> - ažuriranje popisa te organizaciju prikupljanja podataka za materijalno - tehnička sredstva od građana provesti će Stožer u suradnji sa PU Koprivničko – križevačkom - troškovi aktiviranja snaga civilne zaštite koje su u ingerenciji Županije snosi Županija (Prilog 32.) 	<ul style="list-style-type: none"> - Stožer civilne zaštite (Prilog 1.)

5.4. MJERE CIVILNE ZAŠTITE OD EPIDEMIJA I PANDEMIJA

U slučaju postavljanja sumnje ili utvrđivanja zaraznih bolesti životinja, osim poduzimanja propisanih mjera protiv širenja i sprečavanja iste, Veterinarski ured dužan je sumnju odnosno utvrđenu zarazu bolest prijaviti Upravi za veterinarstvo, obavijestiti pravne i fizičke osobe koje obavljaju veterinarsku djelatnost i nadležnu Veterinarsku službu Ministarstva obrane, a u slučaju pojave zoonoze i tijelo Državne uprave nadležno za poslove zdravstva. Shodno članku 49. Zakona o veterinarstvu („Narodne novine“, broj 82/13, 148/13, 115/18), službene osobe nadležne Policijske uprave na zaraženom ili ugroženom području, u granicama svoje ovlasti, pružaju nadležnom Veterinarskom uredu, na njegov zahtjev, pomoć pri zaprečivanju zaraženih mjesta i područja i provođenje drugih mjera za zaštitu zdravlja životinja od zaraznih bolesti.

Upozoravanje

Na epidemije međunarodnog tipa upozorava Hrvatski zavod za javno zdravstvo temeljem dojave građana, liječnika odnosno bilo koga tko dojadi.

Postupak

Epidemiolozi izlaze na teren, vrši se epidemiološki izvid i anketa (anketom se utvrđuje broj oboljelih). Uključuje se sanitarna inspekcija Ministarstva zdravstva, ekološki tim - laboratorij (provjera pitke vode, mikrobiološka ispravnost hrane) i Zavod za javno zdravstvo Koprivničko - križevačke županije - Služba za epidemiologiju.

Trajna pripravnost organizirana je za hitna stanja u epidemiologiji:

- prijava grupiranja oboljelih/umrlih na području županije;
- ugriz ili ozljeda bijesne životinje ili životinje za koju se sumnja da je bijesna;
- nadzor nad osobama koje su bile izložene zaraznoj bolesti (potreba za cijepljenjem, kemoprofilaksom ili seroprofilaksom);
- incidentne ili iznenadne neželjene situacije sa potencijalnim štetnim posljedicama po zdravlje ljudi i sl.

Tablica 17. Pregled zadaća, nositelja, operativnih postupaka, kapaciteta i operativnog doprinosa KKŽ – epidemije i pandemije

RED. BR.	ZADAĆA (MJERA CZ)	OPERATIVNI POSTUPCI, KAPACITETI I OPERATIVNI DOPRINOS KOPRIVNIČKO - KRIŽEVAČKE ŽUPANIJE	IZVRŠITELJI
1.	Organizacija preventivnih mjera za slučajeve epidemija, epizootija, biljnih bolesti, nositelji građani, Koprivničko - križevačka županija Redovne higijensko-epidemiološke, veterinarske i agrarne službe	<p>Operativni postupci dio su redovnih poslova nadležnih službi higijensko - epidemiološke, veterinarske i agrarne službe u provođenju kojih, pored njihovih resursa, sudjeluju građani, vlasnici stoke i poljoprivrednici.</p> <p>Služba za epidemiologiju Zavoda za javno zdravstvo Koprivničko - križevačke županije ima organiziran sustav trajne pripravnosti epidemiologa, a u cilju ranog otkrivanja izvora zaraze i putova prenošenja zaraze.</p> <p>Preventivne mjere će se poduzimati ovisno o uzročniku odnosno o bolesti koja je izazvala epidemiju, a surađivati će sa:</p> <ul style="list-style-type: none"> - dežurnim epidemiologom Hrvatskog zavoda za javno zdravstvo - sanitarnom inspekcijom - veterinarskom inspekcijom - komunikacija putem Centra 112 sa Stožerom civilne zaštite Županije <p>Zakon o zaštiti pučanstva od zaraznih bolesti propisao je posebne mjere za sprečavanje i suzbijanje zaraznih bolesti čiji su nositelji:</p> <ul style="list-style-type: none"> - za rano otkrivanje izvora zaraze i putova širenja (ZZJZ Koprivničko - križevačke županije) - laboratorijsko ispitivanje uzročnika (ZZJZ Koprivničko - križevačke županije) - prijavljivanja (sve zdravstvene ustanove) - prijevoz, izolacija i liječenje oboljelih (Zavod za hitnu medicinu Koprivničko - križevačke županije, Dom zdravlja Koprivničko - križevačke županije, Opća bolnica dr. Tomislav Bardek, Koprivnica) - provođenje preventivne i obvezne preventivne DDD mjere (ovlaštene pravne osobe, ZZJZ Koprivničko - križevačke županije) - protuepidemijske DDD mjere (ZZJZ Koprivničko - križevačke županije) - zdravstveni nadzor nad kliconošama, zaposlenicima i drugim osobama (ZZJZ Koprivničko - križevačke županije) - imunizacija, seroprofilaksa i hemoprofilaksa (ZZJZ Koprivničko - križevačke županije) - informiranje zdravstvenih radnika i pučanstva (Stožer za krizna stanja Ministarstva zdravstva, ZZJZ Koprivničko - križevačke županije) 	<ul style="list-style-type: none"> - ZZJZ Koprivničko - križevačke županije - higijensko epidemiološka služba (<u>Prilog 7.2.</u>) - Služba za mikrobiologiju i parazitologiju ZZJZ Koprivničko - križevačke županije - Dom zdravlja Koprivničko - križevačke županije (<u>Prilog 7.4.</u>) - Opća bolnica dr. Tomislav Bardek, Koprivnica (<u>Prilog 7.1.</u>) - veterinarske ustanove (<u>Prilog 11.</u>)

RED. BR.	ZADAĆA (MJERA CZ)	OPERATIVNI POSTUPCI, KAPACITETI I OPERATIVNI DOPRINOS KOPRIVNIČKO - KRIŽEVAČKE ŽUPANIJE	IZVRŠITELJI
2.	Organizacija provođenja kurativnih mjera u slučaju epidemija, epizootija i biljnih bolesti.	<p>U slučaju pojave epizootija kao što su: ptičja gripa, svinjska kuga, kravlje ludilo te druge bolesti nositelji provođenja mjera biti će ekipe:</p> <ul style="list-style-type: none"> - Zavoda za javno zdravstvo Koprivničko - križevačke županije - Higijensko epidemiološka služba - Doma zdravlja Koprivničko - križevačke županije - Opće bolnica dr. Tomislav Bardek, Koprivnica - veterinarske ustanove na području Koprivničko – križevačke županije - sanitarne inspekcija - veterinarske inspekcija - Nadležne službe u provođenju mjera mogu: - spriječiti širenje zaraznih bolesti (u stambenim objektima, javnim prostorima, sredstvima javnog prijevoza i prijevoza namjernica) provedbom DDD postupaka - izolirati kliconoše - prijaviti zaraznu bolest - laboratorijski ispitati uzročnike zaraznih bolesti - odrediti mjesto za karantenu (za slučaj epidemije/epizootije) - pod nadzor staviti zdravlje zdravstvenih radnika koji skrbe za oboljele - provjeriti zdravlje osobama školskih, predškolskih i drugih ustanova gdje borave djeca - staviti pod zdravstveni nadzor osobe koje posluju sa namjernicama i koje se bave poslovima osobnih usluga (frizeri, za njegu lica i tijela) - provoditi vakcinaciju - odrediti mjesto higijenskog odlaganja otpada - obaviti pogreb i iskopavanje umrlih (uz suglasnost službe za unutarnje poslove) 	<ul style="list-style-type: none"> - ZZJZ Koprivničko - križevačke županije-higijensko epidemiološka služba (Prilog 7.2.) - Služba za mikrobiologiju i parazitologiju ZZJZ - Služba za epidemiologiju ZZJZ - Služba za zdravstvenu ekologiju ZZJZ Koprivničko - križevačke županije - Dom zdravlja Koprivničko - križevačke županije (Prilog 7.4.) - Opća bolnica dr. Tomislav Bardek, Koprivnica (Prilog 7.1.) - veterinarske ustanove (Prilog 11.) - Policijska uprava koprivničko - križevačka (Prilog 22.) - vlasnici stoke / poljoprivrednici
3.	Organizacija sudjelovanja-uključivanja dodatnih operativnih snaga i nositelja u provođenju mjera naloženih od	<p>Nadležne službe u provođenju mjera mogu nalagati:</p> <ul style="list-style-type: none"> - ograničenje ili zabranu kretanja životinja i prometa životinja (naredbom) - zabrana održavanja stočnih sajмова i izložbi (naredbom) - zabrana ispaše, kupanja i napajanja životinja na rijekama i potocima (naredbom) - zabrana klanja (naredbom) - dezinfekcija osoba koje su bile u dodiru sa zaraženim životinjama 	<ul style="list-style-type: none"> - ZZJZ Koprivničko - križevačke županije higijensko epidemiološka služba (Prilog 7.2.) - veterinarske ustanove (Prilog 11.) - Državna veterinarska inspekcija (poziva se putem Centra 112)

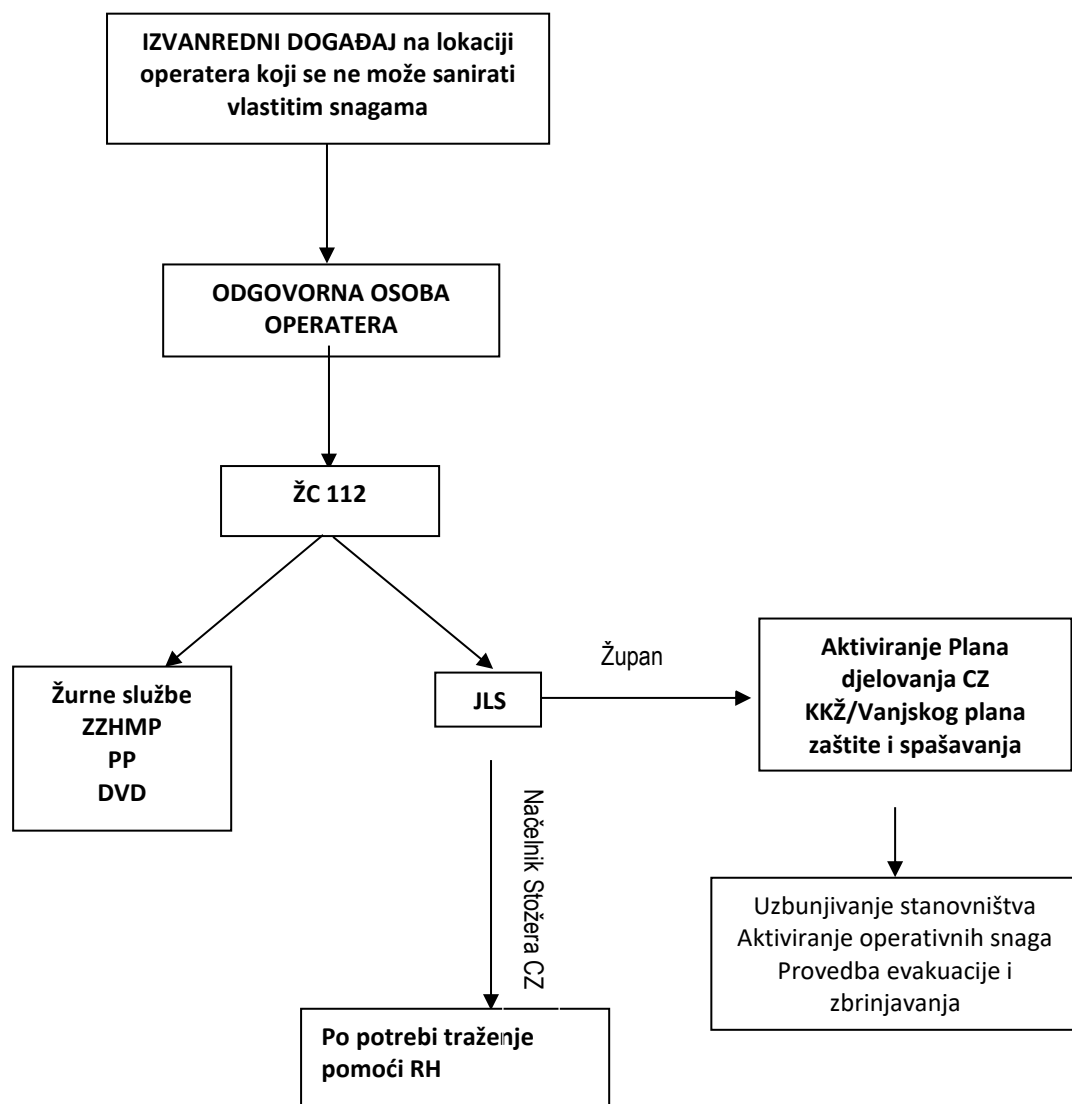
RED. BR.	ZADAĆA (MJERA CZ)	OPERATIVNI POSTUPCI, KAPACITETI I OPERATIVNI DOPRINOS KOPRIVNIČKO - KRIŽEVAČKE ŽUPANIJE	IZVRŠITELJI
	strane nadležnih službi.	<ul style="list-style-type: none"> - dezinfekcija i deratizacija prostora i objekata za smještaj stoke i preradu i čuvanje biljaka - zabrana uzgoja pojedinih vrsta bilja za određeno vrijeme i na određenom području (naredbom) - zabrana stavljanja u promet kontaminiranog bilja i biljnih proizvoda te sterilizacija predmeta koji su bili u dodiru sa uzročnikom zarazne bolesti (naredbom) - sterilizirati predmete koji su bili u dodiru s uzročnikom bolesti - uništavati zaraženo bilje (naredbom) - objaviti (naredbe) putem sredstava javnog priopćavanja 	<ul style="list-style-type: none"> - Ministarstvo poljoprivrede - uprava za stručnu podršku razvoju poljoprivrede i ribarstva - fizičke i pravne osobe, vlasnici usjeva i životinja, lovci, - policijske snage Policijske uprave koprivničko - križevačke (<u>Prilog 22.</u>) za red i mir prometa te fizičku zaštitu, - mediji za javno priopćavanje (<u>Prilog 25.</u>)
4.	Organizacija provođenja asanacije s pregledom pravnih osoba koje mogu osigurati snage i sredstva za asanaciju.	<ul style="list-style-type: none"> - sve navedene pravne osobe bit će angažirane na tehničkom dijelu sanacije terena - sahranjivanje poginulih vršiti će se na mjesnim grobljima po mjestu prebivališta poginulih - lokacije stalnih ili privremenih ukapališta - prilikom humane asanacije koristiti će se poduzeća za pružanje pogrebnih usluga - detoksikacija, dezinfekcija, dezinsekcija i deratizacija - Zavod za javno zdravstvo Koprivničko – križevačke županije - Služba za epidemiologiju - odjel za DDD - sukladno zakonu, planovima djelovanja cz, nositelja, operativnim mjerama nadležnih tijela i standardnim operativnim postupcima - lokacije za ukop mjesna groblja 	<ul style="list-style-type: none"> - ZZJZ Koprivničko - križevačke županije- (<u>Prilog 7.2.</u>) - Dom zdravlja Koprivničko - križevačke županije (<u>Prilog 7.4.</u>) - Opća bolnica dr. Tomislav Bardek, Koprivnica (<u>Prilog 7.1.</u>) - komunalna poduzeća na području Koprivničko - križevačke županije (<u>Prilog 14.</u>) - policijske snage PU koprivničko - križevačke (<u>Prilog 22.</u>)
5.	Nesreće na odlagalištima otpada	<ul style="list-style-type: none"> - planirati, organizirati, zapovijedati, nadzirati provedbu civilne zaštite - provesti mjere gašenja požara - mjeriti kvalitetu zraka, vode, tla - provesti sanaciju opasne tvari na deponiji - osigurati snage i sredstva na saniranju posljedica (pregled, popis pravnih osoba, odgovornih osoba s imenom, prezimenom, brojem telefona, adresom, popis i vrsta opreme i vozila, lokacija vozila) - osigurati zdravstveno zbrinjavanje, povrijeđenih i bolesnih - pružiti medicinsku pomoć povrijeđenim i bolesnim - provesti animalnu asanaciju i asanaciju terena - provesti DDD mjere (preventivne i protuepidemijske) 	<ul style="list-style-type: none"> - Stožer civilne zaštite (<u>Prilog 1.</u>) - Vatrogasna zajednica Koprivničko - križevačke županije (<u>Prilog 2.</u>) - ZZJZ Koprivničko - križevačke županije- higijensko epidemiološka služba (<u>Prilog 7.2.</u>) - Zavod za hitnu medicinu Koprivničko - križevačke županije (<u>Prilog 7.3.</u>) - Dom zdravlja Koprivničko - križevačke županije (<u>Prilog 7.4.</u>) - Opća bolnica dr. Tomislav Bardek,

RED. BR.	ZADAĆA (MJERA CZ)	OPERATIVNI POSTUPCI, KAPACITETI I OPERATIVNI DOPRINOS KOPRIVNIČKO - KRIŽEVAČKE ŽUPANIJE	IZVRŠITELJI
		<ul style="list-style-type: none">- provesti animalnu asanaciju i asanaciju terena- osigurati promet i zaštitu lokacije	<ul style="list-style-type: none">Koprivnica (<u>Prilog 7.1.</u>)- veterinarske ustanove (<u>Prilog 11.</u>)

5.5. MJERE CIVILNE ZAŠTITE OD INDUSTRIJSKIH NESREĆA

Pravne osobe koje posjeduju ili upravljaju postrojenjem u kojem su prisutne opasne tvari u većim količinama dužne su izraditi Procjene rizika i Operativne planove pravnih osoba koje obavljaju djelatnost korištenjem opasnih tvari ili Izvješće o sigurnosti i Unutarnji plan (ovisno o količinama opasnih tvari) te dostaviti podatke potrebite za izradu planskih dokumenata JL(R)S.

Obaveza je navedenih pravnih osoba obavijestiti županijski centar 112 o nesreći s opasnom tvari i provedbi postupka zaštite i spašavanja na postrojenju: (izvijestiti o vrsti tima koji sudjeluje u zaštiti i spašavanju na postrojenju, o broju osposobljenog procesnog osoblja tima, o vrsti opasne tvari, dostatnosti materijalno – tehničkih sredstava za sprječavanje posljedica nesreća, opsegu nesreće i procijenjenom stupnju zagađenja opasnom tvari, načinu čišćenja i uklanjanja otpadnog materijala).



Slika 6. Opća shema djelovanja i protoka informacija kod izvanrednog događaja (industrijska nesreća)

Tablica 18. Pregled zadaća, nositelja, operativnih postupaka, kapaciteta i operativnog doprinosa KKŽ – industrijske nesreće

RED. BR	ZADAĆA (MJERA CZ)	OPERATIVNI POSTUPCI, KAPACITETI I OPERATIVNI DOPRINOS KOPRIVNIČKO - KRIŽEVAČKE ŽUPANIJE	IZVRŠITELJI
1.	Pregled operatera područja postrojenja i rizika iz izvješća o sigurnosti i unutarnjih planova operatera za svako područje postrojenja u Županiji	Pregled operatera koji u svojoj djelatnosti koriste opasne tvari nalazi se u Prilogu plana 21.	- operateri s opasnim tvarima (<u>Prilog 21.</u>)
2.	Identifikacija lokalnih resursa za pokrivanje nepokrivenih zadaća	- evakuacija i zbrinjavanje - humana i animalna asanacija: pružanje medicinske pomoći, intervencija kod onečišćenja tla	- vatrogasna zajednica Koprivničko - križevačke županije (<u>Prilog 2.</u>) - koordinatori na lokaciji (<u>Prilog 6.</u>) - pravne osobe zadužene za distribuciju energenata (<u>Prilog 13.</u>) - komunalna poduzeća na području Koprivničko - križevačke županije (<u>Prilog 14.</u>) - veterinarske ustanove (<u>Prilog 11.</u>) - Zavod za hitnu medicinu Koprivničko-križevačke županije (<u>Prilog 7.3.</u>)
3.	Utvrđivanje načelnog sustava ekspertnih timova za pripremu aktualnih stručnih prosudbi i razvoja mogućih posljedica izvanrednog događaja te predlaganje poduzimanja mjera civilne zaštite	Županija će izabrati ekspertni tim koji će procijeniti moguće posljedice izvanrednog događaja i predložiti mjere civilne zaštite te tehničke intervencije. Ekspertni tima stoji na dispoziciji županu Koprivničko - križevačke županije i Stožeru civilne zaštite.	- Ekspertni tim za tehničko - tehnološke nesreće (<u>Prilog 8.</u>) - pravna osoba u kojoj se incident dogodio (<u>Prilog 21.</u>)
4.	Pregled obveza operatera u čijem području postrojenja je došlo do nesreće	U slučaju akcidenta obveze pravne osobe dužne su: - obavijestiti županijski centar 112 i Policijsku postaju na 192 o nesreći s opasnom tvari i provedbi postupka civilne zaštite na postrojenju, prilikom preuzimanja obavijesti dežurni operater treba od očevica izvanrednog događaja zatražiti sljedeće podatke:	- prijevoznici na području Koprivničko-križevačke županije

RED. BR	ZADAĆA (MJERA CZ)	OPERATIVNI POSTUPCI, KAPACITETI I OPERATIVNI DOPRINOS KOPRIVNIČKO - KRIŽEVAČKE ŽUPANIJE	IZVRŠITELJI
		<ul style="list-style-type: none"> - ime/naziv fizičke ili pravne osobe koja je dostavila obavijest - datum i vrijeme kada je primijećen akcident ili događaj koji može izazvati akcident - područje akcidenta ili događaja koji može prouzročiti akcident - jačinu i opseg akcidenta s opasnom tvari - opis akcidenta - podatke o izvoru akcidenta ili mogućem izvoru akcidenta - Policijska postaja radi provjeru navedene informacije i potvrđuje Operativnom dežurstvu koje izvješćuje Centar 112 <p>Centar 112 izvještava interventne jedinice o nastalom događaju (vatrogasci, hitna pomoć, pravne osobe za postupanje sa opasnim tvarima, ekspertnu jedinicu i župana).</p>	
5.	Pregled redovnih službi, operativnih snaga i drugih potrebnih kapaciteta za provođenje mjera i aktivnosti civilne zaštite s posebno utvrđenim zadaćama za svaku od operativnih snaga	<ul style="list-style-type: none"> - Županija planira, organizira, usklađuje i nadzire provođenje zadaća civilne zaštite - provode mjere tehničkih intervencija, gašenje požara, sanacije prosutih, prolivenih opasnih tvari - zdravstveno zbrinjavanje teže povrijeđenih osoba - organizacija pružanja veterinarske pomoći - reguliranje prometa za vrijeme intervencije 	<ul style="list-style-type: none"> - vlastiti spasilački interventni timovi, procesno osoblje - Stožer civilne zaštite (<u>Prilog 1.</u>) - Policijska uprava koprivničko - križevačka (<u>Prilog 22.</u>) - Vatrogasna zajednica Koprivničko - križevačke županije (<u>Prilog 2.</u>) - koordinatori na lokaciji (<u>Prilog 6.</u>) - pročelnik Službe civilne zaštite Koprivnica (<u>Prilog 24.</u>)
		<ul style="list-style-type: none"> - gašenje požara 	<ul style="list-style-type: none"> - Vatrogasna zajednica Koprivničko - križevačke županije (<u>Prilog 2.</u>)
		<ul style="list-style-type: none"> - reguliranje prometa 	<ul style="list-style-type: none"> - Policijska uprava koprivničko - križevačka (<u>Prilog 22.</u>)
		<ul style="list-style-type: none"> - lokacije za dekontaminaciju 	<ul style="list-style-type: none"> - nogometna igrališta, parkirališta
		<ul style="list-style-type: none"> - pružanje prve pomoći 	<ul style="list-style-type: none"> - Zavod za hitnu medicinu Koprivničko - križevačke županije (<u>Prilog 7.3</u>) - Dom zdravlja Koprivničko - križevačke županije (<u>Prilog 7.4.</u>) - Opća bolnica dr. Tomislav Bardek , Koprivnica (<u>Prilog 7.1.</u>) - Društva Crvenog križa Koprivničko - križevačke županije (Koprivnica,

RED. BR	ZADAĆA (MJERA CZ)	OPERATIVNI POSTUPCI, KAPACITETI I OPERATIVNI DOPRINOS KOPRIVNIČKO - KRIŽEVAČKE ŽUPANIJE	IZVRŠITELJI
			Križevci i Đurđevac <u>(Prilog 3.)</u> - HGSS, Stanica Koprivnica <u>(Prilog 4.)</u> - za provođenje higijensko - epidemioloških mjera zadužen je: Zavod za javno zdravstvo Koprivničko - križevačke županije <u>(Prilog 7.2.)</u>
		- veterinarska pomoć i animalna asanacija	- veterinarske ustanove <u>(Prilog 11.)</u>
		- komunalna poduzeća	- komunalna poduzeća na području Koprivničko - križevačke županije <u>(Prilog 7.14.)</u>
		- Organizacija provođenja evakuacije Župan uz konzultaciju sa Stožerom civilne zaštite donosi Odluku o provođenju evakuacije stanovništva, materijalnih dobara i životinja s određenog područja ovisno o događaju. Odluka se prenosi sredstvima javnog ili sredstvima lokalnog priopćavanja, a može se prenijeti i sustavima za uzbunjivanje, davanjem znaka nadolazeća opasnost i govornim informacijama. Odluka se može prenijeti i putem povjerenika civilne zaštite na razini jedinica lokalnih samouprava Koprivničko - križevačke županije za određeno područje ili dijelove naselja odnosno za područje pojedinog mjesnog odbora. Paralelno s dostavom obavijesti o provođenju evakuacije, pokreće se aktiviranje sustava evakuacije od župana ili načelnika Stožera civilne zaštite i pravne osobe s prometnim sredstvima za prijevoz stanovništva kao i Policijske uprave koprivničko - križevačke radi reguliranja prometa i osiguranja provođenja evakuacije te zaštite imovine osoba koje su napustile područje. Evakuacija/samoevakuacija stanovništva započinje nakon utvrđene opasnosti i zapovijedi za evakuaciju od Župana Koprivničko - križevačke županije. Evakuacija stanovništva provodit će se uglavnom osobnim vozilima građana. Za početak provođenja evakuacije angažirati će se povjerenici civilne zaštite na razini jedinica lokalnih samouprava Koprivničko - križevačke županije. Nakon mobilizacije, provođenje evakuacije izvršit će dobrovoljna vatrogasna društva na području Županije i prijevoznici. Pravce evakuacije zavisno od nastale situacije ugroženog područja odredit će Stožer u suradnji s Policijskom postajom koprivničko - križevačkom i koordinatorima na lokaciji.	- Stožer civilne zaštite <u>(Prilog 1.)</u> - koordinatori na lokaciji <u>(Prilog 6.)</u> - vatrogasna zajednica <u>(Prilog 2.)</u> - pravne osobe s građevinskom strojevima i oprema građevinskih poduzeća <u>(Prilog 7.6.-7.8.)</u>

RED. BR	ZADAĆA (MJERA CZ)	OPERATIVNI POSTUPCI, KAPACITETI I OPERATIVNI DOPRINOS KOPRIVNIČKO - KRIŽEVAČKE ŽUPANIJE	IZVRŠITELJI
		<p>U zbrinjavanju ugroženog i stradalog stanovništva angažirat će se:</p> <ul style="list-style-type: none"> - redovne zdravstvene institucije i ustanove - Gradska društvo Crvenog križa Koprivnica, Križevci i Đurđevac - Centri za socijalnu skrb Koprivnica, Križevci i Đurđevac - Ekipe za prihvata ugroženog stanovništva po JLS <p>Potrebnu hranu, prijevoz i ostalo osigurat će stručne službe Županije. Ekipe za prihvata ugroženog stanovništva i Gradska društvo Crvenog križa uz pomoć udruga građana organiziraju razmještanje u objektima namijenjenim za smještaj evakuiranog stanovništva, organiziraju postavljanje ležajeva, uređenje prostora, određuju dežurne osobe, organiziraju dobavu hrane i vode za piće. Centri za socijalnu skrb uspostavljaju usku suradnju u provedbi navedenih zadaća s organizacijom Crvenog križa u materijalnom i drugom osiguranju potreba osoba koje podliježu zbrinjavanju.</p> <p>Timovi opće medicine pružaju psiho - socijalnu i zdravstvenu njegu osobama na zbrinjavanju i upućuju prema potrebi u specijalizirane zdravstvene ustanove.</p> <p>Udruge građana pomažu u zadovoljavanju potreba osoba na zbrinjavanju, pripremanju hrane, opsluživanju te organizaciji društvenog života u objektima.</p> <p>Vatrogasne snage sudjeluju u dobavi potrebnih količina pitke i tehničke vode, prijenosu bolesnih osoba u transportna sredstva, prijevozu i drugo.</p> <p>Kapaciteti za zbrinjavanje prikazani su u <u>Prilogu 19.</u></p> <p>Pregled mogućih lokacija za podizanje šatorskih i drugih privremenih naselja</p> <ul style="list-style-type: none"> - zelene površine na području Županije (blizina mogućih priključaka na infrastrukturu). <p>Za pružanje prve medicinske pomoći pobrinut će se Zavod za hitnu medicinu Koprivničko - križevačke županije, Gradska društvo Crvenog križa Koprivnica, Križevci i Đurđevac, Hrvatska Gorska služba spašavanja – stanica Koprivnica i Centri za socijalnu skrb Koprivnica, Križevci i Đurđevac .</p>	<ul style="list-style-type: none"> - Stožer civilne zaštite <u>(Prilog 1.)</u> - Društvo Crvenog križa Koprivničko – križevačke županije (Koprivnica, Križevci i Đurđevac) <u>(Prilog 3.)</u> - Centri za socijalnu skrb Koprivničko – križevačke županije (Koprivnica, Križevci i Đurđevac) <u>(Prilog 9.)</u> - Zavod za hitnu medicinu Koprivničko - križevačke županije <u>(Prilog 7.3)</u> - Dom zdravlja Koprivničko - križevačke županije <u>(Prilog 7.4.)</u> - Opća bolnica dr. Tomislav Bardek , Koprivnica <u>(Prilog 7.1.)</u>
6.	Pregled prometnica po kojima je dozvoljen promet opasnih tvari	<p>Sukladno sa <i>Odlukom o određivanju parkirališnih mjesta i ograničenjima za prijevoz opasnih tvari javnim cestama (NN 114/2012)</i>, određeno je da je prijevoz opasnih tvari na području županije dozvoljen je državnom cestom DC 2.</p> <p>Na ostalim javnim cestama promet opasnih tvari dozvoljen je samo u slučajevima</p>	<ul style="list-style-type: none"> - Grafički dio 4.3. Prometni sustav – cestovni promet

RED. BR	ZADAĆA (MJERA CZ)	OPERATIVNI POSTUPCI, KAPACITETI I OPERATIVNI DOPRINOS KOPRIVNIČKO - KRIŽEVAČKE ŽUPANIJE	IZVRŠITELJI
		opskrbe benzinskih postaja i stanovništva.	
7.	Organizacija spašavanja materijalnih dobara i sastavnica okoliša (pravne osobe, redovne službe i djelatnosti, obveze drugih operativnih snaga civilne zaštite kao i provođenje mjera osobne i uzajamne zaštite)	<ul style="list-style-type: none"> - operateri na čijoj lokaciji je došlo do nesreće spašavat će materijalna dobra i okoliš svojim materijalno-tehničkim snagama i ljudstvom - DVD i komunalna poduzeća osigurat će MTS i prijevoz materijalnih dobara na lokacije za pohranu spašenih materijalnih dobara - autoprijevoznici će pomoći u evakuaciji materijalnih dobara - potrebno je načiniti popis spašenih materijalnih dobara i lokaciju gdje se ista nalaze - predvidjeti naknadu troškova i izraditi zahtjeve (sukladno Zakonu o sustavu civilne zaštite, Pravilniku o mobilizaciji uvjetima i načinu rada operativnih snaga sustava civilne zaštite) 	<ul style="list-style-type: none"> - komunalna poduzeća (Prilog 14.) - tvrtke i obrti koji mogu pomoći MTS (Prilog 7.6-7.8.) - pravne osobe s prijevoznim sredstvima - Vatrogasna zajednica Koprivničko – križevačke županije (Prilog 2.) - PU koprivničko - križevačka (Prilog 22.)
8.	Ustrojavanje operativnog dežurstva, prijema i prijenosa informacija, pozivanja osoba, obavješćivanja i uzbunjivanja	<ul style="list-style-type: none"> - Operativno dežurstvo ustrojiti će Stožer civilne zaštite u slučaju akcidenta s opasnim tvarima - Operativno dežurstvo činiti će predstavnik Vatrogasne zajednice Koprivničko – križevačke županije i Stožera civilne zaštite 	<ul style="list-style-type: none"> - Stožer civilne zaštite (Prilog 1.) - Vatrogasna zajednica Koprivničko - križevačke županije (Prilog 2.)
9.	Upoznavanje stanovništva sa žurnim mjerama i drugim postupcima u slučaju nesreće	Upoznavanje stanovništva s postupcima u slučaju primjene dijela plana vršit će Stožer civilne zaštite a odnosi se: <ul style="list-style-type: none"> - evakuaciju stanovništva - pružanje osobne i uzajamne zaštite u slučaju akcidenta 	<ul style="list-style-type: none"> - Stožer civilne zaštite (Prilog 1.) - Vatrogasna zajednica Koprivničko - križevačke županije (Prilog 2.)
10.	Informiranje javnosti o nesreći i poduzetim mjerama	Plan izvješćivanja javnosti o nastanku izvanrednog događaja i poduzetim mjerama razrađen je kod operatera opasnih tvari sukladno ranijoj i novoj zakonskoj regulativi te kod lokalne samouprave i kao redovna djelatnost. Područni ured civilne zaštite Varaždin, Služba civilne zaštite Koprivnica također vrši adekvatna informiranja i usmjeravanja građana po ovim vrstama ugroza incidenata.	<ul style="list-style-type: none"> - Župan - Područni ured civilne zaštite Varaždin, Služba civilne zaštite Koprivnica (Prilog 24.)
12.	Financiranje provedbe aktivnosti	Zahtjeve za naknadu troškova angažiranja pravnih osoba i redovnih službi vršiti će se od strane davatelja usluga odnosno angažiranih pravnih osoba i redovnih službi prema nadležnom stožeru civilne zaštite na razini Županije	<ul style="list-style-type: none"> - županija - operateri - Troškovi angažiranih pravnih osoba (Prilog 32.)

5.6. MJERE CIVILNE ZAŠTITE OD ŠTETNIH ORGANIZAMA BILJA

Vinogradarstvo i vinarstvo u Koprivničko - križevačkoj županiji predstavlja važnu granu poljoprivredne proizvodnje s dugogodišnjom tradicijom. Vinovu lozu, kao i sve kulturne biljke, napadaju i oštećuju brojni štetni organizmi koji uzrokuju smanjenje uroda i kakvoće grožđa, a time i vina i drugih proizvoda od grožđa, a neki mogu uništiti pojedine trsove, pa i cijeli vinograd. Zlatna žutica vinove loze – fitoplazma *Flavescence dorée* (FD) najopasnija je bolest vinove loze u Europi. U vinogradima u kojima se pojavi brzo se širi i ubrzo poprima razmjere epidemije te pričinjava velike štete u gubitku grožđa i trajnom gubitku zaraženih trsova.

Širenje zlatne žutica vinove loze može uzrokovati materijalnu štetu velikih razmjera, gubitak izvora prihoda i usluga, socijalne i ekonomske poremećaje ili ekološku štetu na području Koprivničko - križevačke županije.

Tablica 19. Pregled zadaća, nositelja, operativnih postupaka, kapaciteta i operativnog doprinosa KKŽ – štetni organizmi bilja

RED. BR	ZADAĆA (MJERA CZ)	OPERATIVNI POSTUPCI, KAPACITETI I OPERATIVNI DOPRINOS KOPRIVNIČKO - KRIŽEVAČKE ŽUPANIJE	IZVRŠITELJI
1.	Organizacija obavještanja o pojavi opasnosti	<ul style="list-style-type: none"> - <u>informiranje na nivou RH</u> obavljat će predstavnici Ministarstva poljoprivrede, Uprave za hranu i fitosanitarnu politiku te stručnjaci Hrvatskog centra za poljoprivredu, hranu i selo, informiranje uključuje odgovore na upite iz medija, objavljivanje obavijesti vezanih uz zlatnu žuticu na Internet stranicama Ministarstva poljoprivrede http://www.mps.hr, organizaciju radionica, sastanaka i savjetovanja - kad se laboratorijskom analizom potvrdi zaraza uzročnikom zlatne žutice vinove loze ministar poljoprivrede određuje demarkirano područje Odlukom o određivanju demarkiranih područja u kojima se provode mjere za sprječavanje širenja i suzbijanje zlatne žutice vinove loze („Narodne novine“ broj 55/2018) - <u>lokalno informiranje</u> sudjelovat će stručnjaci Hrvatske poljoprivredno - šumarsko savjetodavne službe, informiranje uključuje održavanje radionica, objavljivanje informacija na internetskim stranicama Hrvatske poljoprivredno - šumarsko savjetodavne službe i Ministarstva poljoprivrede, izdavanje štampanih materijala (letaka), informiranje na terenu 	<p>Hrvatska poljoprivredno - šumarska savjetodavna služba Hrvatski centar za poljoprivredu, hranu i selo Ministarstvo poljoprivrede, Uprava za hranu i fitosanitarnu politiku Župan Koprivničko - križevačke županije</p>
2.	Organizacija provođenja mjera i aktivnosti sudionika operativnih snaga civilne zaštite za preventivnu zaštitu i otklanjanje posljedica bolesti bilja	<p>Preventivne mjere</p> <ul style="list-style-type: none"> - sadnja zdravog sadnog materijala u nova područja - nadležna tijela JLS KKŽ u demarkiranim područjima obavezna su u Ministarstvo poljoprivrede dostaviti popis vlasnika zapuštenih vinograda i katastarskih čestica na kojima se ti vinogradi nalaze radi zbog njihovog brzog i učinkovitog krčenja - praćenje i suzbijanje vektora fitoplazme FD te praćenje pojave i eradikaciju oboljenja vinove loze krčenjem zaraženih trsova - pridržavanje <u>Akcijskog plana za sprječavanje širenja i suzbijanje zlatne žutice vinove loze za razdoblje od 2018. do 2021. godine</u> - suzbijanje zlatne žutice vinove loze uklanjanjem oboljelih trsova koji pokazuju simptome i praćenjem pojave američkog cvrčka postavljanjem žutih ljepljivih ploča - suzbijanje američkog cvrčka u zaraženom i sigurnosnom području, u svim vinogradima i rasadnicima vinove loze, u nezaraženom području, samo u rasadnicima vinove loze, krčenjem zapuštenih vinograda u demarkiranom i nezaraženom području i uništavanjem obične pavatine (Clematis vitalba) - za suzbijanje američkog cvrčka u proizvodnim vinogradima preporučuju se najmanje dva tretiranja: 	<p>Ministarstvo poljoprivrede, Uprava za stručnu podršku razvoju poljoprivrede i ribarstva posjednici vinove loze na području Koprivničko - križevačke županije Koprivničko - križevačka županija, Upravni odjel za gospodarstvo, komunalne djelatnosti i poljoprivredu Hrvatske šume (Prilog 23.) udruge građana (Prilog 10.)</p>

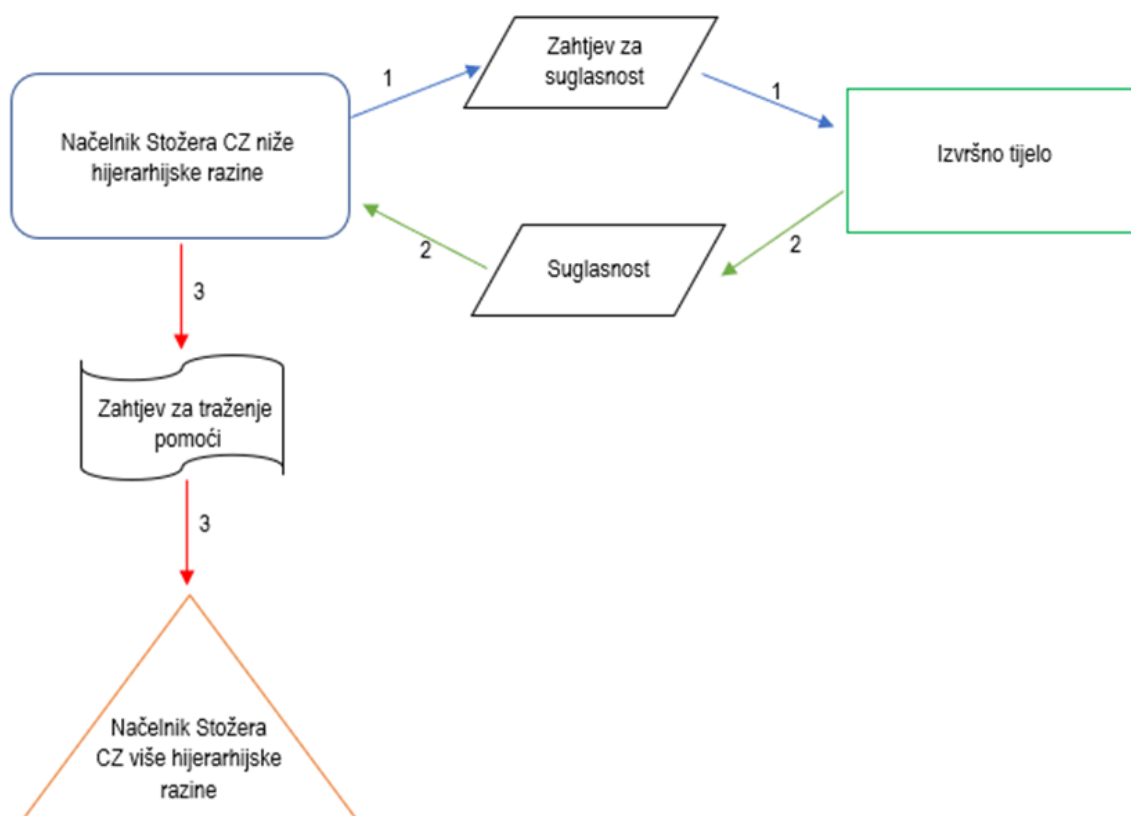
RED. BR	ZADAĆA (MJERA CZ)	OPERATIVNI POSTUPCI, KAPACITETI I OPERATIVNI DOPRINOS KOPRIVNIČKO - KRIŽEVAČKE ŽUPANIJE	IZVRŠITELJI
		<ul style="list-style-type: none"> • prvo tretiranje - nakon cvatnje, u prvoj polovici lipnja (ličinke L3 stadija), • drugo tretiranje - dva do tri tjedna nakon prvog, • treće tretiranje - obavlja se krajem srpnja ili početkom kolovoza, ako se tijekom srpnja ulovi tjedno četiri i više odraslih oblika američkog cvrčka po jednoj žutoj ploči <p>- za suzbijanje američkog cvrčka u Hrvatskoj registrirani su insekticidi https://fis.mps.hr/trazilicaszb/</p> <p>- preporuke s rokovima za suzbijanje američkog cvrčka mogu se pronaći na mrežnim stranicama Zavoda za zaštitu bilja Hrvatskog centra za poljoprivredu, hranu i selo www.hcphs.hr i Savjetodavne službe www.savjetodavna.hr.</p> <p>- posjednik bilja obavezan je zapušteni vinograd privesti poljoprivrednoj proizvodnji te ga redovito obrađivati i održavati u skladu s odredbama zakona o poljoprivrednom zemljištu (NN 20/18)</p> <p>- posjednici vinove loze obvezni su, sukladno Naredbi o poduzimanju mjera za sprječavanje širenja i suzbijanje zlatne žutice vinove loze (Grapevine <i>Flavescence dorée</i>) NN 48/2018 za vrijeme vegetacije, provoditi redovite vizualne preglede bilja te ako uoče simptome zaraze o tome odmah izvijestiti nadležnog fitosanitarnog inspektora, koji o tome izvješćuje nadležnu upravu Ministarstva poljoprivrede</p>	
3.	Pregled raspoloživih operativnih kapaciteta za otklanjanje posljedica od bolesti bilja s utvrđenim zadaćama	- materijalno - tehnička sredstva operativnih snaga i pravnih osoba od interesa za zaštitu i spašavanje	pravne osobe zadužene za distribuciju energenata (<u>Prilog 13.</u>) tvrtke koje mogu pomoći MTS (<u>Prilog 7.6.-7.8.</u>) posjednici vinove loze Koprivničko - križevačka županija, Upravni odjel za gospodarstvo, komunalne djelatnosti i poljoprivredu
4.	Troškovi angažiranih pravnih osoba i redovnih službi	- ažuriranje popisa te organizaciju prikupljanja podataka za materijalno - tehnička sredstva od građana provesti će Stožer civilne zaštite Koprivničko – križevačke županije - troškovi aktiviranja snaga civilne zaštite koje su u ingerenciji Županije snosi Županija (<u>Prilog 32.</u>)	Stožer civilne zaštite (<u>Prilog 1.</u>)

5.7. NAČIN ZAHTIJEVANJA I PRUŽANJA POMOĆI IZMEĐU RAZLIČITIH HIJERARHIJSKIH RAZINA SUSTAVA CIVILNE ZAŠTITE U VELIKOJ NESREĆI I KATASTROFI

Nakon što je aktivirala sve raspoložive snage sustava civilne zaštite iz svoje nadležnosti koje su se pokazale nedostatne u sprečavanju odnosno otklanjanju posljedici u velikim nesrećama, Koprivničko - križevačka županija može zahtijevati pomoć s više razine.

Pomoć će zatražiti s državne razine putem Centra 112.

U slučaju kada su prethodno upotrijebljene sve sposobnosti operativnih snaga sustava civilne zaštite Koprivničko - križevačke županije i iskorišteni svi raspoloživi kapaciteti ili ako su oni nedostatni za učinkovitost spašavanja na području Koprivničko - križevačke županije, Županija upućuje zahtjev Republici Hrvatskoj (**Prilog 31.**) kojim traži pomoć operativnih snaga civilne zaštite županije sukladno Pravilniku o standardnim operativnim postupcima za pružanje pomoći nižoj hijerarhijskoj razini od strane više razine sustava civilne zaštite u velikoj nesreći i katastrofi („Narodne novine“, broj 37/16).



faze 1 i 2 – postupak pribavljanja prethodne suglasnosti izvršnog tijela na nacrt zahtjeva kojim se traži pomoć više hijerarhijske razine sustava civilne zaštite

faza 3 – procesuiranje zahtjeva o traženju pomoći.

Slika 7. Dijagram tijeka informacija pripreme i slanja zahtjeva kojim se traži pomoć

Zahtjev se podnosi samo u izvanrednim situacijama kada se analizom svih poduzetih operativnih aktivnosti sustava civilne zaštite Županije u velikoj nesreći utvrdi stvarni manjak u potrebnim operativnim kapacitetima za učinkovito spašavanje u slučaju velike nesreće i katastrofe, ustvrde izraženi veliki nedostaci u osposobljenosti ili opremljenosti te kompetencijama/stručnosti operativnih snaga koji značajno umanjuju njihovu operativnu spremnost za uspješno djelovanje u velikoj nesreći i kao zamjena lokalno angažiranih operativnih snaga nakon 24 sata njihovog besprekidnog djelovanja u velikoj nesreći, s time da se nakon odmora od 12 sati ponovo uključe u sanaciju posljedica izvanrednog događaja.

5.8. OSIGURAVANJE SPECIFIČNIH POTREBA OSOBA S INVALIDITETOM

Zbrinjavanje osoba s invaliditetom koje uključuje gluhoću, oštećenje vida, teškoće u učenju i mentalne zdravstvene probleme određeno je Planovima djelovanja civilne zaštite jedinica lokalnih samouprava (općina i gradova) na području Koprivničko - križevačke županije. U slučaju potrebe, ukoliko snage JLS neće biti u mogućnosti osigurati specifične potrebe osoba s invaliditetom na svojem području, Župan Koprivničko - križevačke županije zatražiti će pomoć više razine.

Tablica 20. Pregled zadaća nositelja, operativnih postupaka, kapaciteta i operativnog doprinosa KKŽ – osiguravanje specifičnih potreba osoba s invaliditetom

RED. BR.	ZADAĆA (MJERA CZ)	NOSITELJ	OPERATIVNI POSTUPCI, KAPACITETI I OPERATIVNI DOPRINOS KOPRIVNIČKO - KRIŽEVAČKE ŽUPANIJE	IZVRŠITELJI
1.	Uzbunjivanje	Stožeri CZ JLS-a Županija	Obavještanje osoba s invaliditetom i osoba od pripomoći osobama sa invaliditetom (telefon, sms, Internet), popis osoba s invaliditetom i osobama od pripomoći u Obavještanje telefonom, SMS-om , e - mail porukom,	<ul style="list-style-type: none"> - Stožer CZ (<u>Prilog 1.)</u> - GDCK Koprivnica, Križevci i Đurđevac (<u>Prilog 3.)</u> - Vatrogasna zajednica Koprivničko - križevačke županije (<u>Prilog 2.)</u> - Povjerenici civilne zaštite gradova i općina
2.	Evakuacija	Stožeri CZ JLS-a Županija	Sanitetska vozila Doma zdravlja prema prebivalištu osoba s invaliditetom, obilazak povjerenika CZ na razini jedinica lokalnih samouprava Koprivničko - križevačke županije osoba s invaliditetom upućivanje na mjesta zbrinjavanja (uručivanje letka s uputom za evakuaciju, mjestu zbrinjavanja i rasporedu unutar objekta)	<ul style="list-style-type: none"> - Stožer CZ (<u>Prilog 1.)</u> - Dom zdravlja Koprivničko - križevačke županije (<u>Prilog 7.4.)</u> - Opća bolnica dr. Tomislav Bardek, Koprivnica (<u>Prilog 7.1)</u> - Vatrogasna zajednica Koprivničko - križevačke županije (<u>Prilog 2.)</u>
3.	Zbrinjavanje (privremeni smještaj)	Stožeri CZ JLS-a Županija	Priprema objekta za prihvata i smještaj invalidnih osoba. Priprema rampa za nepokretne osobe, sanitarnih čvorova i dr.). Invalidne osobe smještati će se u smještajne objekte na razini JLS, a u slučaju nedostatnosti tih objekata, određuje se jedan smještajni objekt na razini Koprivničko - križevačke županije.	<ul style="list-style-type: none"> - Stožer CZ (<u>Prilog 1.)</u> - GDCK Koprivnica, Križevci i Đurđevac (<u>Prilog 3.)</u> - udruge građana (<u>Prilog 10.)</u> - smještajni kapaciteti (<u>Prilog 19.)</u> - JVP, DVD - VZO Koprivničko – križevačke županije (<u>Prilog 2-2d)</u>

6. ZAVRŠNE ODREDBE

Ovaj Plan objavit će se u „Službenom glasniku Koprivničko-križevačke županije” bez grafičkih prikaza i priloga.

ŽUPAN
KOPRIVNIČKO-KRIŽEVAČKE ŽUPANIJE

KLASA: 810-03/19-01/25
URBROJ: 2137/1-01/16-20-32
Koprivnica, 15. lipnja 2020.

ŽUPAN
Darko Koren, ing. građ., v.r.